

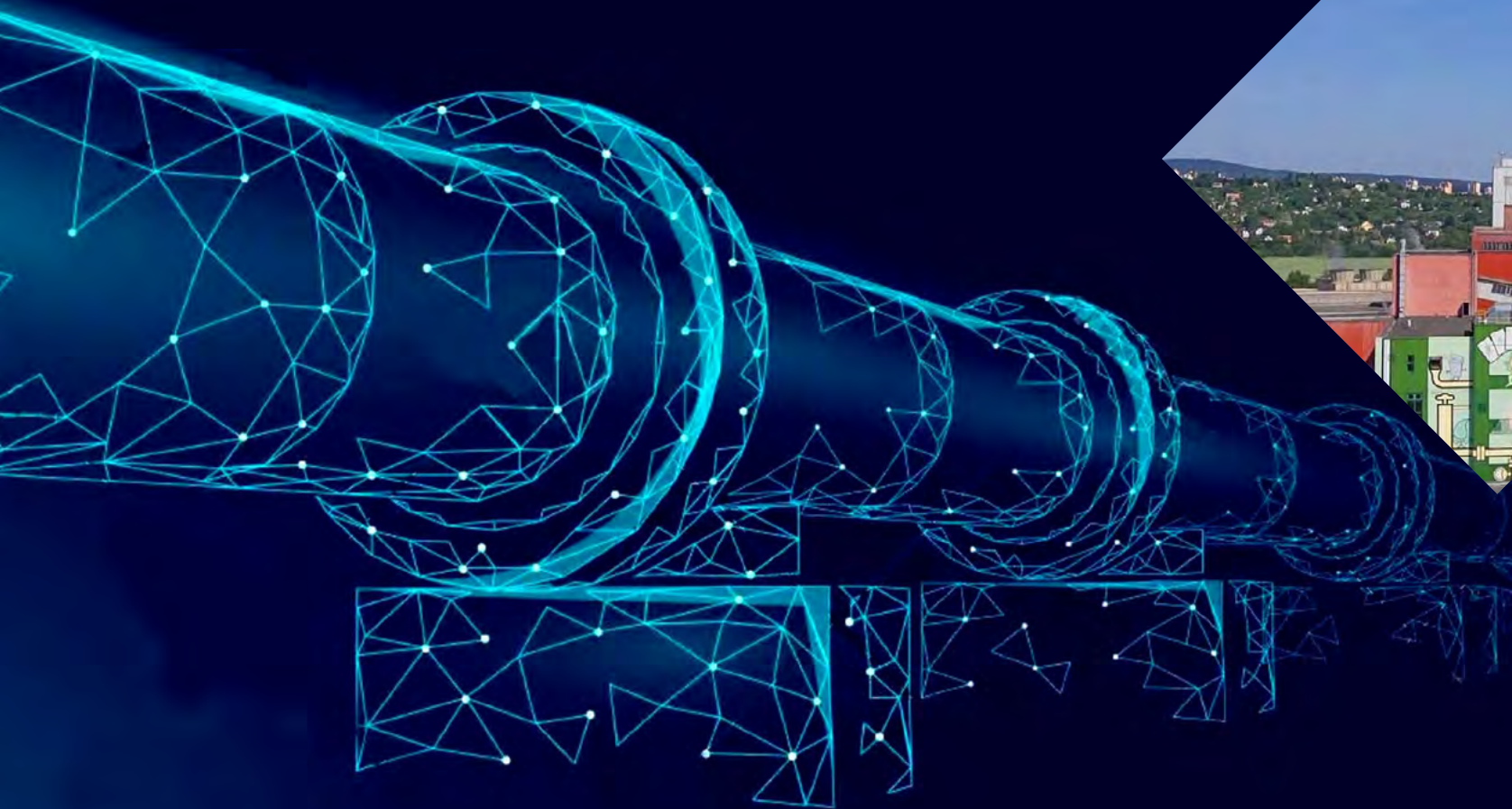


PLZEŇSKÁ  
TEPLÁRENSKÁ

Více než energie 

VÝROČNÍ ZPRÁVA

2022





## Energetická jistota pro město

Plzeňská teplárenská, a. s. je největší a nejstabilnější společností na území Plzeňského kraje zabývající se výrobou a distribucí tepelné a elektrické energie. Prostřednictvím převážně svých výrobních a rozvodných tepelných zařízení vytváří tepelnou pohodu ve všech zásobovaných objektech a tím umožňuje jejich řádné využití.



## Obsah

- 04** ÚVODNÍ SLOVO PŘEDSEDY PŘEDSTAVENSTVA
- 06** VYBRANÉ UKAZATELE SPOLEČNOSTI
- 07** ZPRÁVA PŘEDSTAVENSTVA
- 15** ZPRÁVA AUDITORA
- 17** ÚČETNÍ ZÁVĚRKA
- 28** PŘÍLOHA ÚČETNÍ ZÁVĚRKY
- 37** ZPRÁVA O VZTAZÍCH
- 49** VŠEOBECNÉ INFORMACE

# ÚVODNÍ SLOVO PŘEDSEDY PŘEDSTAVENSTVA

Vážení akcionáři, vážení obchodní přátelé, dámy a pánové,

v úvodu svého ohlednutí za minulým rokem musím konstatovat, že rok 2022 nebyl obecně rokem snadným. Odcházející Covid vystřídala válka na Ukrajině, která odstartovala energetickou krizi nebývalých rozměrů, současně došlo k roztočení spirály inflace.

Také pro Plzeňskou teplárenskou, a.s. byl tento rok velice náročný, a to ve všech oblastech. Došlo k růstu ceny emisních povolenek či základních vstupů – uhlí, biomasy, aditiv a dopravy.

Přes zmíněné nástrahy se nám však podařilo využít veškerých příležitostí, které trh nabízel a ambiciózně postavený hospodářský výsledek v obchodním plánu a rovněž ukazatel EBITDA jsme v roce 2022 výrazně překročili.

Nutno poznamenat, že příznivého hospodářského výsledku jsme dosáhli zejména díky velmi úspěšnému obchodování s elektrickou energií, a to jak v oblasti silové energie, tak především v oblasti Služeb výkonové rovnováhy. Svou roli sehrála i promyšlená optimalizace výroby a prodeje elektrické energie a tepla na všech třech zdrojích teplárny, stejně jako dosahování synergických efektů plynoucích z fúze společností v roce 2018.

Svou váhu v hospodaření společnosti mají jistě i pravidelné a plynulé investice a opravy výrobního zařízení, což udržuje teplárenské sítě i kompletní výrobní zařízení v trvale dobré kondici a minimalizuje množství vzniklých havárií v průběhu roku, zejména v zimních měsících.

Mysleli jsme i na naše zákazníky a díky výborným hospodářským výsledkům v uplynulém roce se nám podařilo i pro rok 2023 udržet nejnižší cenu tepla v České republice a navýšit cenu dodávané tepelné energie pouze o průměrných 4,8 %.

Efektivnost nastavených postupů a procesů v rámci společnosti v průběhu celého roku prověřovala interní auditorka společnosti a také Výbor pro audit.

## A čemu jsme se v průběhu roku 2022 konkrétně věnovali?

- ◆ Ve výrobní oblasti jsme dále pracovali na projektu dekarbonizace, tedy postupného odklonu od spalování hnědého uhlí, a to do roku 2030. (Cílem tohoto projektu je zbavit se spalování hnědého uhlí při zachování výroby tepelné a elektrické energie). Nahradit uhlí může v současné době jen energetické využívání odpadů, spalování biomasy a plynu. Prvním „zeleným“ krokem plzeňské teplárny v rámci dekarbonizace byla v roce 2021 realizace projektu „Navýšení spoluspalování biomasy na kotli K6“. Realizace této investice umožnila podstatné navýšení množství spoluspalované biomasy s hnědým uhlím. Díky této investici jsme v roce 2022 spálili rekordní množství biomasy, a to 275 000 tun. V závěru roku, v prosinci 2022, se nám podařilo aktualizovat integrované povolení zařízení ZEVO Plzeň a navýšit množství energeticky využívaného odpadu na 120 000 tun ročně.
- ◆ V obchodní oblasti se i v uplynulém roce opět dařilo připojování nových odběrů. Kromě celé řady bytových domů a developerských projektů došlo i k připojení nové moderní továrny na výrobu nápojových hliníkových obalů v průmyslové zóně Borská pole BALL nebo víceúčelové multifunkční haly města Plzně na Lochotíně.
- ◆ V personální oblasti nemohu nezmínit listopadový podpis Memoranda o spolupráci mezi Plzeňskou teplárenskou, a.s. a Středním odborným učilištěm elektrotechnickým v Plzni. Nově si tak budeme vychovávat z jeho žáků své odborníky, a to v nově budovaném výcvikovém středisku, které vzniká úpravou stávající výměňkové stanice v Komenského ulici.
- ◆ Že myslíme i na ekologii a životní prostředí dokládá fakt, že na našem komínu v závodě Energetika se v loňském roce již poněkolkáté uhnízdil ve speciálně instalované kovové budce ohrožený dravec sokol stěhovavý, jehož výskyt je v České republice vzácný. Tentokrát se sokolímu páru podařilo v červnu 2022 vyvést čtyři mláďata.

Plzeňská teplárenská, a.s. se v roce 2022 věnovala již tradičně podpoře veřejně prospěšných projektů ve městě Plzni, a to především v oblastech zdravotnictví, školství, charity, kultury a sportu. Objem finančních prostředků pro tyto účely činil v roce 2022 téměř 5 mil. Kč.

V oblasti dlouhodobého partnerství pokračovala naše společnost v podpoře ZOO Plzeň, Centra pro rehabilitaci dětí s kombinovaným postižením „Hájek“ a organizace pro výcvik psů pro nevidomé „Pomocné tlapy“.

Největšími partnery společnosti v oblasti sportu byly, stejně jako v předchozích letech, mládežnické oddíly sportovních klubů – HC Plzeň 1929 a FC Viktoria Plzeň. Dále teplárna podpořila mladé cyklisty, běžce, florbalisty ale i vodní kanoisty. Významná byla i finanční podpora týdenní sportovní akce pro dětskou sportovní veřejnost „Sportmanie 2022“.

Největší akcí roku pořádanou pro veřejnost se stal úspěšný srpnový „Běh Plzeňské teplárenské kolem Boleveckých rybníků“, tentokrát jsme se sešli již po deváté.

Kulturní oblast zastoupily filmový festival Finále, úspěšný filmový festival pro děti a mládež s dlouholetou tradicí „Juniorfest“, „Divadelní léto pod plzeňským nebem“ a populární prázdninové festivaly „Na ulici“, „Náplavka k světu“, nebo „Jazz bez hranic“.

Dlouhodobě si budujeme dobré vztahy s veřejností, snažíme se transparentně komunikovat aktuální témata, a to prostřednictvím našeho stále známějšího FCB profilu, webových stránek či časopisu RELAX pro naše zákazníky, který pravidelně, dvakrát ročně, distribuujeme přímo do poštovních schránek plzeňských domácností.

Závěrem chci jménem svým, i jménem představenstva společnosti, poděkovat managementu i našim zaměstnancům, kteří svojí prací přispěli k vynikajícím výsledkům a dobrému jménu naší společnosti.

Dále děkuji akcionářům společnosti, Statutárnímu městu Plzeň a společnosti EP Infrastructure, a.s., zákazníkům a dodavatelům za jejich spolupráci, která napomohla k tomu, že Plzeňská teplárenská, a.s. uzavřela rok 2022 navzdory energetické krizi s nejlepším hospodářským výsledkem ve své historii.

Petr Fišer  
předseda představenstva

Uvedené hodnoty k 31. 12. daného roku

# VYBRANÉ UKAZATELE SPOLEČNOSTI

Ukazatel	Jednotka	2020	2021	2022
Výnosy celkem	mil. Kč	3.283,1	3.985,5	<b>5.613,2</b>
Náklady celkem	mil. Kč	3.018,3	3.596,4	<b>4.806,7</b>
Výsledek hospodaření po zdanění	mil. Kč	264,8	389,1	<b>806,5</b>
Aktiva celkem	mil. Kč	6.241,1	6.998,1	<b>7.904,7</b>
Pohledávky celkem	mil. Kč	479,0	615,7	<b>2.212,9</b>
Vlastní kapitál	mil. Kč	4.847,0	5.025,3	<b>5.614,0</b>
Základní kapitál	mil. Kč	1.093,0	1.093,0	<b>1.093,0</b>
Závazky celkem	mil. Kč	817,5	1.394,7	<b>1.759,9</b>
Hodnota vlastního kapitálu na akcii	Kč	4.435	4.598	<b>5.137</b>
Průměrný přepočtený počet zaměstnanců	–	536	523	<b>496</b>
Prodej tepelné energie	TJ	3 050	3 334	<b>3 013</b>
Prodej elektrické energie	GWh	615,1	674,8	<b>680,6</b>
Prodej energie chladu	MWh	3 063	3 163	<b>3 127</b>
Instalovaný tepelný výkon	MW <sub>t</sub>	813,67	743,67	<b>743,67</b>
Jmenovitý elektrický výkon	MW <sub>e</sub>	274,19	274,19	<b>274,19</b>
Instalovaný chladicí výkon	MW <sub>ch</sub>	5,99	5,99	<b>5,99</b>
Délka tepelné sítě	km	529,88	532,24	<b>536,79</b>
Počet odběrných míst – tepelná energie	–	2 814	2 846	<b>2 893</b>
Počet odběrných míst – energie chladu	–	6	6	<b>6</b>

ZPRÁVA PŘEDSTAVENSTVA

07



## VRCHOLOVÉ ORGÁNY SPOLEČNOSTI

### PŘEDSTAVENSTVO

předseda představenstva  
místopředseda představenstva  
člen představenstva  
člen představenstva  
člen představenstva  
člen představenstva  
člen představenstva

Petr Fišer  
Mgr. Petr Sekanina  
Ing. David Onderek  
Ing. Václav Pašek, Ph.D.  
JUDr. Marián Čalfa  
JUDr. Milan Chaloupka, MBA, LL.M.  
Ing. Zbyněk Černý

### DOZORČÍ RADA

člen dozorčí rady  
člen dozorčí rady  
člen dozorčí rady  
člen dozorčí rady  
člen dozorčí rady  
člen dozorčí rady  
člen dozorčí rady  
člen dozorčí rady  
člen dozorčí rady  
člen dozorčí rady  
člen dozorčí rady

Ing. Martin Dezort  
Ing. Jiří Šrámek  
Mirka Fišerová  
MUDr. Eva Šrámková  
Vladimír Krákora  
Mgr. Pavel Šindelář  
Gary Wheatley Mazzotti  
Ing. Václav Paleček  
Tomáš Čihák  
Miloslav Apolín  
Miroslav Macháň  
Pavel Dlesk

### VÝKONNÝ MANAGEMENT

generální ředitel  
výrobní ředitel  
obchodně technický ředitel  
finanční ředitel

Ing. Václav Pašek, Ph.D.  
Ing. Jan Skřivánek  
Jakub Vojta, BBS  
Ing. Helena Jahnová



# ZMĚNY V ORGÁNECH SPOLEČNOSTI V PRŮBĚHU ROKU 2022

**V roce 2022 došlo v představenstvu společnosti k následujícím změnám, které se promítly do obchodního rejstříku společnosti.**

Valná hromada společnosti dne 24. 5. 2022 zvolila do funkce člena představenstva následující osoby:

- ◆ Mgr. Petra Sekaninu (s účinností od 1. 11. 2022), který byl následně dne 1. 11. 2022 zvolen místopředsedou představenstva,
- ◆ Ing. Davida Onderka (s účinností od 1. 11. 2022),
- ◆ JUDr. Mariána Čalfu (s účinností od 22. 12. 2022),
- ◆ Ing. Václava Paška, Ph.D. (s účinností od 1. 11. 2022).

Valná hromada společnosti dne 12. 12. 2022 zvolila do funkce člena představenstva osoby:

- ◆ Petra Fišera (s účinností od 18. 12. 2022), který byl následně dne 12. 12. 2022 na zasedání představenstva společnosti zvolen předsedou představenstva,
- ◆ JUDr. Milana Chaloupku, MBA, LL.M. (s účinností od 18. 12. 2022),
- ◆ Ing. Zbyňka Černého (s účinností od 13. 12. 2022).



**V roce 2022 došlo v dozorčí radě společnosti k následujícím změnám, které se promítly do obchodního rejstříku společnosti.**

Valná hromada společnosti dne 24. 5. 2022 zvolila do funkce člena dozorčí rady pana Garyho Wheatley Mazzottiho (s účinností od 1. 11. 2022).

Ve dnech 5. a 6. 10. 2022 proběhly volby členů do dozorčí rady společnosti za zaměstnance a s účinností od 30. 11. 2022 byli zvoleni pánové Tomáš Čihák, Pavel Dlesk, Miroslav Macháň a Miloslav Apolín.

Valná hromada společnosti dne 12. 12. 2022 zvolila do funkce členů dozorčí rady společnosti následující osoby:

- ◆ Ing. Martina Dezorta (s účinností od 18. 12. 2022),
- ◆ Ing. Jiřího Šrámka (s účinností od 18. 12. 2022),
- ◆ Mirku Fišerovou (s účinností od 18. 12. 2022),
- ◆ MUDr. Evu Šrámkovou (s účinností od 18. 12. 2022),
- ◆ Vladimíra Krákoru (s účinností od 13. 12. 2022),
- ◆ Mgr. Pavla Šindeláře (s účinností od 13. 12. 2022).

#### **Změny v orgánech společnosti po 31. 12. 2022**

Dne 19. 1. 2023, na prvním zasedání dozorčí rady společnosti v novém složení, byl předsedou dozorčí rady zvolen Ing. Martin Dezort a místopředsedou dozorčí rady Ing. Jiří Šrámek.

## PROVOZNÍ A OBCHODNÍ VÝSLEDKY

### Dodávka elektřiny

Do elektrizační soustavy ČR dodala společnost za rok 2022 téměř 681 GWh elektrické energie. Jediným odběratelem silové elektrické energie byla společnost EP ENERGY TRADING, a.s. Stejně jako v předchozích letech byla další významná část elektrického výkonu uplatněna ve formě Služeb výkonové rovnováhy (SVR) pro společnost ČEPS, a.s. jakožto provozovatele přenosové soustavy ČR, a to na základě bilaterálních obchodů a prostřednictvím denního trhu SVR.

V roce 2022 byla situace na trhu s elektřinou opět nebývale turbulentní.

V průběhu roku docházelo k velkým výkyvům cen, což bylo způsobeno zejména vlivem nestability trhu s plynem. Navzdory těmto okolnostem se podařilo společnosti Plzeňská teplárenská, a.s. dodat do elektrizační soustavy ČR více elektřiny než v roce předešlém.

### Prodej tepla a chladu

Společnost prodala za rok 2022 svým odběratelům celkem 3 013 TJ tepelné energie, což je o 1 % méně než předchozí rok. Očekávaný větší pokles prodeje s ohledem na mírné klimatické podmínky se podařilo téměř vykompenzovat připojením 47 nových odběrných míst. Předpokládaný roční odběr tepla těchto nových odběrných míst činí 37 TJ.

Struktura odběratelů tepla je velmi různorodá, od největšího tuzemského výrobce piva Plzeňského Prazdroje až po rodinné domky v lokalitě Sylván. Společnost vytápí nespočet odběratelů z kategorie průmyslových a komerčních subjektů, správních, obchodních, zdravotnických či sportovních zařízení. Počet vytápěných domácností již překročil 55 tisíc.

Společnost nabízí kromě tepla také chlad. Odběratelům, kterými jsou například Plzeňský Prazdroj, Fakultní nemocnice Plzeň, Parkhotel Plzeň či obchodní centrum Galerie Slovany, prodala společnost za rok 2022 celkem 3 127 MWh energie chladu.

## Výhody dálkového tepla od Plzeňské teplárenské

- ◆ nejnižší cena tepelné energie v České republice
- ◆ velmi husté pokrytí v západočeské metropoli (délka tepelné sítě přes 536 km)
- ◆ bezstarostné zajištění dodávky tepla (komplexní služba)
- ◆ monitorovaná dodávka tepla (nepřetržitý provoz dispečinku a pohotovosti 24/7)
- ◆ nemalá část dodávaného tepla pochází z ekologické likvidace komunálních odpadů
- ◆ bezpečné a ekologické teplo

## Hospodářské výsledky a finanční hospodaření

Společnost vykázala za rok 2022 účetní zisk po zdanění ve výši 807 mil. Kč. V porovnání s rokem 2021 se jedná o zvýšení o 418 mil. Kč. Výsledek hospodaření před zdaněním činil 1.000,9 mil. Kč. Provozní zisk představoval 963 mil. Kč. Za rok 2022 dosáhla společnost EBITDA v objemu 1.350,6 mil. Kč. Jednalo se o vůbec nejlepší ekonomické výsledky v historii Plzeňské teplárenské, a.s. Významné zlepšení výsledku hospodaření i EBITDA bylo dáno především růstem tržeb za elektrickou energii. Volatilitě na komoditních trzích a nejistému makroekonomickému prostředí dokázala společnost relativně velmi dobře čelit svou konzervativní hedgingovou politikou.

## Prodej vedlejších energetických produktů

Veškerá produkce popílků z areálů Teplárna a Energetika vyprodukovaná v roce 2022 byla využita na tvarování a sanaci terénů pro budoucí rekultivaci území postižených antropogenní činností a ve stavebnictví jako příměs do betonu a cementu. V průběhu roku probíhaly pravidelné dohledy a recertifikace příslušným certifikačním orgánem za účelem prověření a potvrzení nastaveného systému řízení, požadované kvality a samotné výroby vedlejších energetických produktů a stavebních výrobků.

## Životní prostředí

V roce 2022 plnila společnost podmínky stanovené integrovanými povoleními jednotlivých areálů. Společnost zahájila koncem roku 2022 přípravu na přezkoumání podmínek Rozhodnutí Komise 2019/2010 o nejlepších dostupných technikách BAT pro spalování odpadů pro areál ZEVO Plzeň. Rozhodnutím o změně integrovaného povolení bylo v roce 2022 Krajským úřadem Plzeňského kraje schváleno navýšení množství spalovaného odpadu v zařízení ZEVO Plzeň na 120 000 t odpadů. V souvislosti s omezováním emisí znečišťujících látek do ovzduší byl realizován nový filtr k odlučování emisí tuhých látek na „zeleném“ kotli K7 a probíhala příprava stejné investice pro kotel K6. V roce 2022 proběhl dozorový audit zavedeného a udržovaného systému environmentálního managementu dle ISO 14001. Audit prokázal schopnost nastaveného systému plnit stanovené požadavky, během auditu nebyla vystavena žádná neshoda.

## Personální oblast

Na konci roku 2022 měla společnost v pracovním poměru, včetně pracovníků na mateřské či rodičovské dovolené, 496 zaměstnanců. Nábory nových zaměstnanců probíhal jak v oblasti nepřetržitého provozu (kotelna, strojovna, odsíření, CHÚV, laboratoř, vodárna), tak v oblasti distribuce tepla a neprovozních technických a ekonomických profesí. Společnost se průběžně věnovala školením svých zaměstnanců v oblasti povinného zákonného vzdělávání, tak i nepovinného, avšak potřebného pro rozšiřování znalostí a dovedností souvisejících s konkrétní pracovní pozicí. Náklady na školení v roce 2022 činily téměř 2,1 miliónu korun. V průběhu roku jednalo vedení společnosti s oběma výbory odborových organizací. Jednání se týkala především vývoje mezd, hospodaření společnosti a ostatních stěžejních otázek, jako například BOZP, péče o zaměstnance, zaměstnanecké benefity a v neposlední řadě o další rozvoj společnosti.

## Nabytí vlastních akcií nebo vlastních podílů

Společnost nenabyla v roce 2022 vlastní akcie ani vlastní podíly.

## Bezpečnost a ochrana zdraví při práci

V roce 2022 byly společností průběžně plněny úkoly vyplývající z právních a ostatních předpisů ohledně zajištění bezpečnosti a ochrany zdraví při práci a v souladu s programem „Bezpečný podnik“, který v tříletých cyklech pravidelně obhájí. Hlavním cílem společnosti bylo snížení úrazovosti a počtu zameškaných dnů vlivem pracovní neschopnosti.

V průběhu roku nedošlo ve společnosti k žádnému smrtelnému a ani těžkému pracovnímu úrazu.

V roce 2022 provedl Hasičský záchranný sbor Plzeňského kraje tematickou kontrolu v areálu ZEVO Plzeň, kde nebyly shledány žádné nedostatky.

Ministerstvem průmyslu a obchodu byla také provedena kontrola společnosti jakožto subjektu kritické infrastruktury dle požadavků „krizového“ zákona s výsledkem, že společnost Plzeňská teplárenská, a.s. je připravena k řešení krizových situací.

## Výzkum a vývoj

Společnost neprováděla v roce 2022 samostatně vědeckou nebo výzkumnou činnost.

## Zahraničí

Společnost nemá v zahraničí žádné pobočky nebo části obchodního závodu.

## Investice

Společnost vynaložila v roce 2022 na investice celkem 410 mil. Kč. Největší podíl investic v objemu více než 155 mil. Kč směřoval do oblasti zkvalitnění provozu teplárenského zařízení.

Nejvýznamnější akcí v areálu Teplárna byla „Rekonstrukce elektroodlučovače tuhých látek na kotli K7“, která byla v roce 2022 dokončena. Celková hodnota uvedené investiční akce činila 54,6 mil. Kč, přičemž v roce 2022 bylo proinvestováno 43,7 mil. Kč. Uvedený projekt umožní bezpečné plnění limitů týkajících se tuhých znečišťujících látek, které by již původní filtr nebyl schopen plnit. Další neméně důležitou akcí byla v roce 2022 „Rekonstrukce vysokonapěťových elektrod elektroodlučovače odsíření“ v areálu Teplárna ve výši 10,8 mil. Kč. Zde byly původní zastaralé vysokonapěťové elektrody rekonstruovány z důvodu nedostatečné ochrany filtračních hadic.

Do rozvoje a obnovy tepelných sítí vynaložila společnost v roce 2022 celkem 75 mil. Kč. Nejvýznamnějšími v oblasti rozvoje tepelné sítě byly investiční akce „Horkovodní přípojka a předávací stanice tepla vozovna Slovany“ v hodnotě 10,6 mil. Kč a „Horkovodní přípojka a předávací stanice tepla hala A BALL CZ2“ v hodnotě 4,9 mil. Kč v nově budovaném areálu Panattoni Pilsen Digital Park na Borských polích.

Na území města Plzně byla provedena obnova tepelných sítí v celkové hodnotě téměř 10,3 mil. Kč, a dále byla zahájena i obnova samostatných budov výměňkových stanic tepla, přičemž v roce 2022 bylo na tuto obnovu vynaloženo 3,7 mil. Kč.

## Výhled na další období

V následujícím období bude hospodaření a vývoj společnosti ovlivňovat opět především vývoj ceny emisní povolenky a ceny elektrické energie. Společnost pracuje v souladu s evropskými trendy na projektu dekarbonizace, tedy postupného odklonu od spalování hnědého uhlí, a to do roku 2030. Cílem projektu je ukončení spalování hnědého uhlí při zachování výroby tepelné a elektrické energie.

Nahradit uhlí může v současné době jen energetické využívání odpadů, spalování biomasy a plynu. Prvním „zeleným“ krokem plzeňské teplárny v rámci dekarbonizace v roce 2021 byla realizace projektu „Navýšení spoluspalování biomasy na kotli K6“. Realizace této investice umožnila zvýšit množství spoluspalované biomasy s hnědým uhlím z původních 40 % až na 80 % energetického podílu v palivu při současném zachování jmenovitých parametrů kotle. Při dostatečném množství biomasy na trhu by mohl být v následujícím roce překročen letošní rekord v množství spálené biomasy 275 000 tun.

V nadcházejícím roce se projeví také integrované povolení na navýšení množství energeticky využívaného odpadu na ZEVO Plzeň z původních 110 000 tun na 120 000 tun ročně, které se podařilo získat v prosinci 2022.

V následujícím období plánuje společnost přechod na plynové turbíny. Investiční výdaje ve výši až čtyři miliardy korun by mohla přibližně z poloviny pokrýt dotace z modernizačního fondu Evropské unie.

ZPRÁVA AUDITORA

15



# Deloitte.

Deloitte Audit s.r.o.  
Churchill I  
Italská 2581/67  
120 00 Praha 2 - Vinohrady  
Česká republika

Tel: +420 246 042 500  
DeloitteCZ@deloitteCE.com  
www.deloitte.cz

zapsána Městským soudem  
v Praze, oddíl C, vložka 24349  
IČO: 49620592  
DIČ: CZ49620592

## ZPRÁVA NEZÁVISLÉHO AUDITORA

### Pro akcionáře společnosti Plzeňská teplárenská, a.s.

Se sídlem: Doubravická 2760/1, Východní Předměstí, 301 00 Plzeň

#### Výrok auditora

Provedli jsme audit přiložené účetní závěrky společnosti Plzeňská teplárenská, a.s. (dále také „společnost“) sestavené na základě českých účetních předpisů, která se skládá z rozvahy k 31. prosinci 2022, výkazu zisku a ztráty, přehledu o změnách vlastního kapitálu a přehledu o peněžních tocích za rok končící k tomuto datu a přílohy této účetní závěrky, která obsahuje popis použitých podstatných účetních metod a další vysvětlující informace.

Podle našeho názoru přiložená účetní závěrka podává věrný a poctivý obraz finanční pozice společnosti Plzeňská teplárenská, a.s. k 31. prosinci 2022 a její finanční výkonnosti a peněžních toků za rok končící k tomuto datu v souladu s českými účetními předpisy.

#### Základ pro výrok

Audit jsme provedli v souladu se zákonem o auditorech a standardy Komory auditorů České republiky pro audit, kterými jsou mezinárodní standardy pro audit (ISA), případně doplněné a upravené souvisejícími aplikačními doložkami. Naše odpovědnost stanovená těmito předpisy je podrobněji popsána v oddílu Odpovědnosti auditora za audit účetní závěrky. V souladu se zákonem o auditorech a Etickým kodexem přijatým Komorou auditorů České republiky jsme na společnosti nezávislí a splnili jsme i další etické povinnosti vyplývající z uvedených předpisů. Domníváme se, že důkazní informace, které jsme shromáždili, poskytují dostatečný a vhodný základ pro vyjádření našeho výroku.

#### Ostatní informace uvedené ve výroční zprávě

Ostatními informacemi jsou v souladu s § 2 písm. b) zákona o auditorech informace uvedené ve výroční zprávě mimo účetní závěrku a naši zprávu auditora. Za ostatní informace odpovídá představenstvo společnosti.

Naš výrok k účetní závěrce se k ostatním informacím nevztahuje. Přesto je však součástí našich povinností souvisejících s ověřením účetní závěrky seznámení se s ostatními informacemi a posouzení, zda ostatní informace nejsou ve významném (materiálním) nesouladu s účetní závěrkou či našimi znalostmi o účetní jednotce získanými během ověřování účetní závěrky nebo zda se jinak tyto informace nejeví jako významné (materiálně) nesprávné. Také posuzujeme, zda ostatní informace byly ve všech významných (materiálních) ohledech vypracovány v souladu s příslušnými právními předpisy. Tímto posouzením se rozumí, zda ostatní informace splňují požadavky právních předpisů na formální náležitosti a postup vypracování ostatních informací v kontextu významnosti (materiality), tj. zda případně nedodržení uvedených požadavků by bylo způsobilo ovlivnit úsudek činěný na základě ostatních informací.

Na základě provedených postupů, do míry, jež dokážeme posoudit, uvádíme, že:

- Ostatní informace, které popisují skutečnosti, jež jsou též předmětem zobrazení v účetní závěrce, jsou ve všech významných (materiálních) ohledech v souladu s účetní závěrkou.
- Ostatní informace byly vypracovány v souladu s právními předpisy.

Dále jsme povinni uvést, zda na základě poznatků a povědomí o společnosti, k nimž jsme dospěli při provádění auditu, ostatní informace neobsahují významné (materiální) věcné nesprávnosti. V rámci uvedených postupů jsme v obdržení ostatních informací žádné významné (materiální) věcné nesprávnosti nezjistili.

Deloitte označuje jednu či více společností Deloitte Touche Tohmatsu Limited („DTTL“), globální síť jejích členských firem a jejich přidružených subjektů (souhrnně „organizace Deloitte“). Společnost DTTL (ovšem označovaná jako „Deloitte Global“) a každá z jejích členských firem a jejich přidružených subjektů je samostatným a nezávislým právním subjektem, který není oprávněn zavazovat nebo přijímat závazky za jinou z těchto členských firem a jejich přidružených subjektů ve vztahu k třetím stranám. Společnost DTTL, a každá členská firma a přidružený subjekt nesou odpovědnost pouze za vlastní jednání či pochybení, nikoli za jednání či pochybení jiných členských firem či přidružených subjektů. Společnost DTTL služby klientům neposkytuje. Více informací je najdete na adrese [www.deloitte.com/about](http://www.deloitte.com/about).

#### Odpovědnost představenstva a dozorčí rady společnosti za účetní závěrku

Představenstvo společnosti odpovídá za sestavení účetní závěrky podávající věrný a poctivý obraz v souladu s českými účetními předpisy a za takový vnitřní kontrolní systém, který považuje za nezbytný pro sestavení účetní závěrky tak, aby neobsahovala významné (materiální) nesprávnosti způsobené podvodem nebo chybou.

Při sestavování účetní závěrky je představenstvo společnosti povinno posoudit, zda je společnost schopna nepřetržitě trvat, a pokud je to relevantní, popsat v příloze účetní závěrky záležitosti týkající se jejího nepřetržitého trvání a použít předpokladu nepřetržitého trvání při sestavení účetní závěrky, s výjimkou případů, kdy představenstvo plánuje zrušení společnosti nebo ukončení její činnosti, resp. kdy nemá jinou reálnou možnost než tak učinit.

Za dohled nad procesem účetního výkaznictví ve společnosti odpovídá dozorčí rada.

#### Odpovědnost auditora za audit účetní závěrky

Naším cílem je získat přiměřenou jistotu, že účetní závěrka jako celek neobsahuje významnou (materiální) nesprávnost způsobenou podvodem nebo chybou a vydat zprávu auditora obsahující náš výrok. Přiměřená míra jistoty je velká míra jistoty, nicméně není zárukou, že audit provedený v souladu s výše uvedenými předpisy ve všech případech v účetní závěrce odhalí případnou existující významnou (materiální) nesprávnost. Nesprávnosti mohou vznikat v důsledku podvodů nebo chyb a považují se za významné (materiální), pokud lze reálně předpokládat, že by jednotlivě nebo v souhrnu mohly ovlivnit ekonomická rozhodnutí, která uživatelé účetní závěrky na jejím základě přijmou.

Při provádění auditu v souladu s výše uvedenými předpisy je naší povinností uplatňovat během celého auditu odborný úsudek a zachovávat profesní skepticismus. Dále je naší povinností:

- Identifikovat a vyhodnotit rizika významné (materiální) nesprávnosti účetní závěrky způsobené podvodem nebo chybou, navrhnout a provést auditorské postupy reagující na tato rizika a získat dostatečné a vhodné důkazní informace, abychom na jejich základě mohli vyjádřit výrok. Riziko, že neodhalíme významnou (materiální) nesprávnost, k níž došlo v důsledku podvodu, je větší než riziko neodhalení významné (materiální) nesprávnosti způsobené chybou, protože součástí podvodu mohou být tajné dohody (koluze), falšování, úmyslná opomenutí, nepravdivá prohlášení nebo obcházení vnitřních kontrol.
- Seznámit se s vnitřním kontrolním systémem společnosti relevantním pro audit v takovém rozsahu, abychom mohli navrhnout auditorské postupy vhodné s ohledem na dané okolnosti, nikoli abychom mohli vyjádřit názor na účinnost jejího vnitřního kontrolního systému.
- Posoudit vhodnost použitých účetních pravidel, přiměřenost provedených účetních odhadů a informace, které v této souvislosti představenstvo společnosti uvedlo v příloze účetní závěrky.
- Posoudit vhodnost použití předpokladu nepřetržitého trvání při sestavení účetní závěrky představenstvem a to, zda s ohledem na shromážděné důkazní informace existuje významná (materiální) nejistota vyplývající z události nebo podmínek, které mohou významně zpochybnit schopnost společnosti nepřetržitě trvat. Jestliže dojdeme k závěru, že taková významná (materiální) nejistota existuje, je naší povinností upozornit v naší zprávě na informace uvedené v této souvislosti v příloze účetní závěrky, a pokud tyto informace nejsou dostatečné, vyjádřit modifikovaný výrok. Naše závěry týkající se schopnosti společnosti nepřetržitě trvat vycházejí z důkazních informací, které jsme získali do data naší zprávy. Nicméně budoucí události nebo podmínky mohou vést k tomu, že společnost ztratí schopnost nepřetržitě trvat.
- Vyhodnotit celkovou prezentaci, členění a obsah účetní závěrky, včetně přílohy, a dále to, zda účetní závěrka zobrazuje podkladové transakce a události způsobem, který vede k věrnému zobrazení.

Naši povinnosti je informovat představenstvo a dozorčí radu mimo jiné o plánovaném rozsahu a načasování auditu a o významných zjištěních, která jsme v jeho průběhu učinili, včetně zjištěných významných nedostatků ve vnitřním kontrolním systému.

V Praze dne 24. března 2023

Auditorská společnost:

Deloitte Audit s.r.o.  
evidenční číslo 079

Statutární auditor:

Lubomír Křivánek  
evidenční číslo 2560



ÚČETNÍ ZÁVĚRKA

17



# ÚČETNÍ ZÁVĚRKA



PLZEŇSKÁ  
TEPLÁRENSKÁ

Více než energie

Plzeňská teplárenská, a.s., Doubravecká 2760/1, 301 00 Plzeň

## Účetní závěrka sestavená dle zákona 563/1991 Sb. a vyhlášky č. 500/2002

Kategorie účetní jednotky: velká účetní jednotka

Název: Plzeňská teplárenská, a.s.

Sídlo: Doubravecká 2760/1, Plzeň

IČ: 497 904 80

Právní forma: akciová společnost

Spisová značka: B 392 vedená u Krajského soudu v Plzni

Předmět činnosti: výroba a rozvod tepelné energie

výroba elektřiny a obchod s elektřinou

nakládání s odpady

Účetní období: 1.1.2022 - 31.12.2022

Rozvahový den: 31.12.2022

Okamžik sestavení účetní závěrky: 24.3.2023

### Obsah:

Rozvaha

Výkaz zisku a ztráty

Cash flow

Výkaz o změnách vlastního kapitálu

Příloha

Podpisový záznam statutárního orgánu ke dni 24.3.2023:

Petr Fišer  
předseda představenstva

Mgr. Petr Sekanina  
místopředseda představenstva

## Rozvaha v plném rozsahu k 31. 12. 2022 (v celých tis. Kč)

Ozn.	Aktiva	Číslo řádku	k 31. 12. 2022			k 31. 12. 2021 Netto
			Brutto	Korekce	Netto	
	AKTIVA CELKEM	001	20 009 532	-12 104 817	7 904 715	6 998 094
B.	Stálá aktiva	002	17 405 241	-12 084 505	5 320 736	5 070 730
B.I.	Dlouhodobý nehmotný majetek	003	1 122 403	-90 978	1 031 425	662 241
B.I.2.	Ocenitelná práva	004	105 062	-90 978	14 084	12 839
B.I.2.1.	Software	005	103 197	-89 116	14 081	12 825
B.I.2.2.	Ostatní ocenitelná práva	006	1 865	-1 862	3	14
B.I.4.	Ostatní dlouhodobý nehmotný majetek	007	1 011 611		1 011 611	641 357
B.I.4.1.	v tom: povolenky na emise	008	1 011 611		1 011 611	641 357
B.I.5.	Poskytnuté zálohy na dlouhodobý nehmotný majetek a nedokončený dlouhodobý nehmotný majetek	009	5 730		5 730	8 045
B.I.5.2.	Nedokončený dlouhodobý nehmotný majetek	010	5 730		5 730	8 045
B.II.	Dlouhodobý hmotný majetek	011	16 098 017	-11 993 527	4 104 490	4 271 501
B.II.1.	Pozemky a stavby	012	5 608 059	-3 580 663	2 027 396	1 968 006
B.II.1.1.	Pozemky	013	79 834		79 834	76 180
B.II.1.2.	Stavby	014	5 528 225	-3 580 663	1 947 562	1 891 826
B.II.2.	Hmotné movité věci a jejich soubory	015	9 894 477	-7 956 577	1 937 900	1 978 798
B.II.3.	Oceňovací rozdíl k nabytému majetku	016	472 066	-441 181	30 885	61 770
B.II.4.	Ostatní dlouhodobý hmotný majetek	017	46 966	-15 106	31 860	33 333
B.II.4.3.	Jiný dlouhodobý hmotný majetek	018	46 966	-15 106	31 860	33 333
B.II.5.	Poskytnuté zálohy na dlouhodobý hmotný majetek a nedokončený dlouhodobý hmotný majetek	019	76 449		76 449	229 594
B.II.5.1.	Poskytnuté zálohy na dlouhodobý hmotný majetek	020	9 372		9 372	11 672
B.II.5.2.	Nedokončený dlouhodobý hmotný majetek	021	67 077		67 077	217 922
B.III.	Dlouhodobý finanční majetek	022	184 821		184 821	136 988

ROZVAHA  
AKTIVA

## Rozvaha v plném rozsahu k 31. 12. 2022 (v celých tis. Kč)

Ozn.	Aktiva	Číslo řádku	k 31. 12. 2022			k 31. 12. 2021 Netto
			Brutto	Korekce	Netto	
B.III.1.	Podíly - ovládaná nebo ovládající osoba	023	96 125		96 125	95 893
B.III.2.	Zápůjčky a úvěry - ovládaná nebo ovládající osoba	024	88 696		88 696	39 232
B.III.6.	Zápůjčky a úvěry - ostatní	025			0	1 863
C.	Oběžná aktiva	026	2 604 291	-20 312	2 583 979	1 927 364
C.I.	Zásoby	027	100 304		100 304	99 076
C.I.1.	Materiál	028	99 247		99 247	99 075
C.I.5.	Poskytnuté zálohy na zásoby	029	1 057		1 057	1
C.II.	Pohledávky	030	2 233 192	-20 312	2 212 880	615 727
C.II.1.	Dlouhodobé pohledávky	031	0		0	4 113
C.II.1.5.	Pohledávky - ostatní	032	0		0	4 113
C.II.2.	Krátkodobé pohledávky	033	2 221 913	-20 312	2 201 601	598 549
C.II.2.1.	Pohledávky z obchodních vztahů	034	2 058 320	-20 312	2 038 008	418 433
C.II.2.2.	Pohledávky - ovládající nebo ovládaná osoba	035	37 350		37 350	1 386
C.II.2.4.	Pohledávky - ostatní	036	126 243		126 243	178 730
C.II.2.4.3.	Stát - daňové pohledávky	037	31 678		31 678	30 479
C.II.2.4.4.	Krátkodobé poskytnuté zálohy	038	13 985		13 985	7 119
C.II.2.4.5.	Dohadné účty aktivní	039	37 448		37 448	126 435
C.II.2.4.6.	Jiné pohledávky	040	43 132		43 132	14 697
C.II.3.	Časové rozlišení aktiv	041	11 279		11 279	13 065
C.II.3.1.	Náklady příštích období	042	11 279		11 279	13 065
C.IV.	Peněžní prostředky	043	270 795		270 795	1 212 561
C.IV.1.	Peněžní prostředky v pokladně	044	243		243	183
C.IV.2.	Peněžní prostředky na účtech	045	270 552		270 552	1 212 378

## Rozvaha v plném rozsahu k 31. 12. 2022 (v celých tis. Kč)

Ozn.	Pasiva	Číslo řádku	k 31. 12. 2022	k 31. 12. 2021
	PASIVA CELKEM	046	7 904 715	6 998 094
A.	Vlastní kapitál	047	5 614 018	5 025 251
A.I.	Základní kapitál	048	1 092 957	1 092 957
A.I.1.	Základní kapitál	049	1 092 957	1 092 957
A.II.	Ážio a kapitálové fondy	050	642 338	642 338
A.II.2.	Kapitálové fondy	051	642 338	642 338
A.II.2.1.	Ostatní kapitálové fondy	052	642 338	642 338
A.III.	Fondy ze zisku	053	235 094	234 282
A.III.1.	Ostatní rezervní fondy	054	218 592	218 592
A.III.2.	Statutární a ostatní fondy	055	16 502	15 690
A.IV.	Výsledek hospodaření minulých let	056	2 837 112	2 666 546
A.IV.1.	Nerozdělený zisk a neuhrazená ztráta minulých let	057	2 940 441	2 769 875
A.IV.3.	Jiný výsledek hospodaření minulých let	058	-103 329	-103 329
A.V.	Výsledek hospodaření běžného účetního období ( + - )	059	806 517	389 128
B. + C.	Cizí zdroje	060	2 290 697	1 972 843
B.	Rezervy	061	530 845	578 160
B.3.	Rezervy podle zvláštních právních předpisů	062	5 783	14 781
B.4.	Ostatní rezervy	063	525 062	563 379
C.	Závazky	064	1 759 852	1 394 683
C.I.	Dlouhodobé závazky	065	99 404	58 911
C.I.4.	Závazky z obchodních vztahů	066	8 300	14 300
C.I.8.	Odložený daňový závazek	067	91 104	44 611
C.II.	Krátkodobé závazky	068	1 650 147	1 324 807
C.II.3.	Krátkodobé přijaté zálohy	069	3	4 914
C.II.4.	Závazky z obchodních vztahů	070	256 217	295 314

ROZVAHA  
PASIVA

## Rozvaha v plném rozsahu k 31. 12. 2022 (v celých tis. Kč)

Ozn.	Pasiva	Číslo řádku	k 31. 12. 2022	k 31. 12. 2021
C.II.8.	Závazky ostatní	071	1 393 927	1 024 579
C.II.8.3.	Závazky k zaměstnancům	072	21 726	23 528
C.II.8.4.	Závazky ze sociálního zabezpečení a zdravotního pojištění	073	11 809	12 337
C.II.8.5.	Stát - daňové závazky a dotace	074	121 904	90 675
C.II.8.6.	Dohadné účty pasivní	075	1 220 988	898 039
C.II.8.6.1.	v tom: povolenky na emise	076	1 183 766	710 293
C.II.8.7.	Jiné závazky	077	17 500	0
C.III.	Časové rozlišení pasiv	078	10 301	10 965
C.III.2.	Výnosy příštích období	079	10 301	10 965

## Výkaz zisku a ztráty v plném rozsahu k 31. 12. 2022 (v celých tis. Kč)

Ozn.	Text	Číslo řádku	Skutečnost v účetním období	
			2022	2021
I.	Tržby z prodeje výrobků a služeb	001	5 003 273	3 278 696
II.	Tržby za prodej zboží	002	66 777	70 199
A.	Výkonová spotřeba	003	2 409 239	1 737 799
A.1.	Náklady vynaložené na prodané zboží	004	67 509	70 350
A.2.	Spotřeba materiálu a energie	005	1 692 778	1 220 280
A.3.	Služby	006	648 952	447 169
C.	Aktivace (-)	007	-368	-3 867
D.	Osobní náklady	008	472 903	456 481
D.1.	Mzdové náklady	009	346 094	332 538
D.2.	Náklady na sociální zabezpečení, zdravotní pojištění a ostatní náklady	010	126 809	123 943
D.2.1.	Náklady na sociální zabezpečení a zdravotní pojištění	011	113 609	109 949
D.2.2.	Ostatní náklady	012	13 200	13 994
E.	Úpravy hodnot v provozní oblasti	013	440 545	475 717
E.1.	Úpravy hodnot dlouhodobého nehmotného a hmotného majetku	014	448 891	476 383
E.1.1.	Úpravy hodnot dlouhodobého nehmotného a hmotného majetku - trvalé	015	612 598	598 828
E.1.2.	Úpravy hodnot dlouhodobého nehmotného a hmotného majetku - dočasné	016	-163 707	-122 445
E.3.	Úpravy hodnot pohledávek	017	-8 346	-666
III.	Ostatní provozní výnosy	018	434 228	599 874
III.1.	Tržby z prodaného dlouhodobého majetku	019	11 278	84 116
III.2.	Tržby z prodaného materiálu	020	0	21
III.3.	Jiné provozní výnosy	021	422 950	515 737
III.3.1.	v tom: povolenky na emise	022	85 439	64 249

VÝKAZ ZISKU  
A ZTRÁTY

## Výkaz zisku a ztráty v plném rozsahu k 31. 12. 2022 (v celých tis. Kč)

Ozn.	Text	Číslo řádku	Skutečnost v účetním období	
			2022	2021
F.	Ostatní provozní náklady	023	1 218 993	805 919
F.1.	Zůstatková cena prodaného dlouhodobého majetku	024	5 654	44 491
F.3.	Daně a poplatky	025	1 728	2 158
F.4.	Rezervy v provozní oblasti a komplexní náklady příštích období	026	-47 314	1 559
F.5.	Jiné provozní náklady	027	1 258 925	757 711
F.5.1.	v tom: povolenky na emise	028	1 192 081	710 215
*	Provozní výsledek hospodaření	029	962 966	476 720
IV.	Výnosy z dlouhodobého finančního majetku - podíly	030	0	6 000
IV.1.	Výnosy z podílů - ovládaná nebo ovládající osoba	031	0	6 000
VI.	Výnosové úroky a podobné výnosy	032	49 000	3 408
VI.1.	Výnosy z ostatního dl.finančního majetku - ovládaná nebo ovládající osoba	033	2 956	42
VI.2.	Ostatní výnosové úroky a podobné výnosy	034	46 043	3 366
VII.	Ostatní finanční výnosy	035	59 933	27 337
K.	Ostatní finanční náklady	036	70 958	36 265
*	Finanční výsledek hospodaření	037	37 975	480
**	Výsledek hospodaření před zdaněním (+/-)	038	1 000 941	477 200
L.	Daň z příjmů	039	194 424	88 072
L.1	Daň z příjmů splatná	040	147 931	52 807
L.2	Daň z příjmů odložená	041	46 493	35 265
**	Výsledek hospodaření po zdanění (+/-)	042	806 517	389 128
***	Výsledek hospodaření za účetní období (+/-)	043	806 517	389 128
*	Čistý obrat za účetní období = I. + II. + III. + IV. + V. + VI. + VII.	044	5 613 211	3 985 515



## CASH FLOW (v celých tis. Kč)

Ozn.	Cash flow	+/- přírůstek/ úbytek	řádek č.	2022	2021
P.	Stav peněžních prostředků a peněžních ekvivalentů na začátku účetního období		1	1 212 561	760 134
Peněžní toky z hlavní výdělečné činnosti (provozní činnost)					
Z.	Účetní zisk nebo ztráta před zdaněním		2	1 000 940	477 200
A.1.	Úpravy o nepeněžní operace		3	861 807	794 947
A.1.1.	Odpisy stálých aktiv s výjimkou zůstatkové ceny prodaných stálých aktiv, a umořování oceňovacího rozdílu k nabytému majetku a goodwillu	(+) (+/-)	4	613 337	600 009
A.1.2.	Změna stavu opravných položek, rezerv	(+/-)	5	-219 367	-121 553
A.1.3.	Zisk (-), ztráta (+) z prodeje stálých aktiv	(-/+)	6	-5 624	-39 625
A.1.4.	Výnosy z podílů na zisku	(-)	7	0	-6 000
A.1.5.	Vyúčtované nákladové úroky s výjimkou úroků zahrnovaných do ocenění dlouhodobého majetku, a vyúčtované výnosové úroky	(+) (-)	8	-49 000	-3 408
A.1.6.	Případné úpravy a ostatní nepeněžní operace	(+/-)	9	522 461	365 524
A*	Čistý peněžní tok z provozní činnosti před zdaněním a změnami pracovního kapitálu		10	1 862 747	1 272 147
A.2.	Změna stavu nepeněžních složek pracovního kapitálu		11	-1 238 326	251 592
A.2.1.	Změna stavu pohledávek z provozní činnosti, aktivních účtů časového rozlišení a dohadných účtů aktivních	(+/-)	12	-1 607 346	-140 537
A.2.2.	Změna stavu krátkodobých závazků z provozní činnosti, pasivních účtů časového rozlišení a dohadných účtů pasivních	(+/-)	13	370 248	373 533
A.2.3.	Změna stavu zásob	(+/-)	14	-1 228	18 596
A**	Čistý peněžní tok z provozní činnosti před zdaněním		15	624 421	1 523 739
A.4.	Přijaté úroky	(+)	16	49 000	3 408
A.5.	Zaplacená daň z příjmů a za doměrky daně za minulá období	(-)	17	-60 248	-13 952
A.7.	Přijaté podíly na zisku	(+)	18	0	6 000
A***	Čistý peněžní tok z provozní činnosti		19	613 173	1 519 195

CASH FLOW

## CASH FLOW (v celých tis. Kč)

Ozn.	Cash flow	+/- přírůstek/ úbytek	řádek č.	2022	2021
<b>Peněžní toky z investiční činnosti</b>					
B.1.	Výdaje spojené s nabytím stálých aktiv	(-)	20	-1 263 785	-898 434
B.2.	Příjmy z prodeje stálých aktiv	(+)	21	12 023	83 189
B.3.	Zápůjčky a úvěry spřízněným osobám		22	-85 427	-40 618
B***	Čistý peněžní tok vztahující se k investiční činnosti	(-)	23	-1 337 189	-855 863
<b>Peněžní toky z finanční činnosti</b>					
C.2.	Dopady změn vlastního kapitálu na peněžní prostředky a peněžní ekvivalenty	(+/-)	24	-217 750	-210 905
C.2.5.	Přímé platby na vrub fondů	(-)	25	-12 489	-13 297
C.2.6.	Vyplacené podíly na zisku včetně zaplacené srážkové daně vztahující se k těmto nárokům	(-)	26	-205 261	-197 608
C***	Čistý peněžní tok vztahující se k finanční činnosti	(+/-)	27	-217 750	-210 905
F.	Čisté zvýšení nebo snížení peněžních prostředků	(+/-)	28	-941 766	452 427
R.	Stav peněžních prostředků a peněžních ekvivalentů na konci účetního období		29	270 795	1 212 561

## Přehled o změnách vlastního kapitálu ke dni 31. 12. 2022 (v celých tis. Kč)

	Stav k 1. 1. 2022	Zvýšení (+)	Snížení (-)	Výplata dividend	Stav k 31. 12. 2022
Základní kapitál	1 092 957				1 092 957
Ostatní kapitálové fondy	642 338				642 338
Ostatní rezervní fondy	218 592				218 592
Statutární a ostatní fondy	15 690	13 301	-12 489		16 502
Nerozdělený zisk minulých let	2 769 875	170 566			2 940 441
Jiný výsledek hospodaření minulých let	-103 329				-103 329
Výsledek hospodaření běžného účetního období	389 128	806 517	-183 867	-205 261	806 517
<b>Vlastní kapitál celkem</b>	<b>5 025 251</b>	<b>990 384</b>	<b>-196 356</b>	<b>-205 261</b>	<b>5 614 018</b>

PŘEHLED  
O ZMĚNÁCH  
VLASTNÍHO  
KAPITÁLU

## Přehled o změnách vlastního kapitálu ke dni 31. 12. 2021 (v celých tis. Kč)

	Stav k 1. 1. 2021	Zvýšení (+)	Snížení (-)	Výplata dividend	Stav k 31. 12. 2021
Základní kapitál	1 092 957				1 092 957
Ostatní kapitálové fondy	642 338				642 338
Ostatní rezervní fondy	218 592				218 592
Statutární a ostatní fondy	15 850	13 136	-13 296		15 690
Nerozdělený zisk minulých let	2 715 888	53 987			2 769 875
Jiný výsledek hospodaření minulých let	-103 329				-103 329
Výsledek hospodaření běžného účetního období	264 732	389 128	-67 124	-197 608	389 128
<b>Vlastní kapitál celkem</b>	<b>4 847 028</b>	<b>456 251</b>	<b>-80 420</b>	<b>-197 608</b>	<b>5 025 251</b>

PŘÍLOHA ÚČETNÍ ZÁVĚRKY

28



## Příloha v účetní závěrce 2022

### 1 OBECNÉ ÚDAJE

#### 1.1 Charakteristika společnosti

Plzeňská teplárenská, a. s. byla založena 1. ledna 1994 jako akciová společnost. Hlavním předmětem podnikání společnosti je výroba a rozvod tepelné energie, výroba elektřiny a obchod s elektřinou a nakládání s odpady (provoz ZEVO).

Akcionáři společnosti k 31. 12. 2022 jsou:

Statutární město Plzeň – 65 %,

EP Infrastructure, a.s. – 35 %.

Konsolidovanou účetní závěrku nejširší skupiny účetních jednotek, ke které společnost jako konsolidovaná účetní jednotka patří, sestavuje EP Investment SARL se sídlem Avenue John F. Kennedy 39, L-1855 Luxembourg. Tuto konsolidovanou účetní závěrku je možné získat v sídle konsolidující společnosti.

Konsolidovanou účetní závěrku nejúžší skupiny účetních jednotek, ke které společnost jako konsolidovaná účetní jednotka patří, sestavuje EP Infrastructure, a.s. se sídlem Pařížská 130/26, Josefov, 110 00 Praha 1. Tato konsolidovaná účetní závěrka bude zveřejněna v obchodním rejstříku.

Členové představenstva a dozorčí rady k 31. prosinci 2022:

*Členové představenstva*

Petr Fišer (předseda)

Mgr. Petr Sekanina (místopředseda)

Ing. David Onderek

Ing. Václav Pašek, PhD.

JUDr. Marián Čalfa

JUDr. Milan Chaloupka

Ing. Zbyněk Černý

*Členové dozorčí rady*

Ing. Martin Dezort (předseda)

Ing. Jiří Šrámek (místopředseda)

Gary Wheatley Mazzotti

Vladimír Krákora

Eva Šrámková

Tomáš Čihák

Ing. Václav Paleček, ACCA

Pavel Dlesk

Miloslav Apolín

Miroslav Macháň

Mirka Fišerová

Mgr. Pavel Šindelář

Změny v orgánech společnosti, ke kterým došlo v průběhu roku 2022, jsou uvedeny ve výroční zprávě.

## 1.2 Uložení výroční zprávy

Výroční zprávy společnosti jsou k dispozici v sídle společnosti a k nahlédnutí ve sbírce listin, která je součástí obchodního rejstříku vedeného Krajským soudem v Plzni, oddíl B, vložka 392.

## 2 ÚČETNÍ METODY A OBECNÉ ÚČETNÍ ZÁSADY

### 2.1 Základní východisko a zásady pro sestavení účetní závěrky

Tato účetní závěrka je připravena v souladu se zákonem č. 563/1991 Sb., o účetnictví, ve znění pozdějších předpisů (dále jen zákon o účetnictví) a s vyhláškou Ministerstva financí České republiky č. 500/2002 Sb., kterou se provádějí některá ustanovení zákona o účetnictví, ve znění pozdějších předpisů, pro účetní jednotky, které jsou podnikateli účtujícími v soustavě podvojného účetnictví (dále jen vyhláška).

Účetní závěrka je sestavena za předpokladu nepřetržitého trvání společnosti.

Údaje v tabulkách přílohy k účetní závěrce jsou uvedené v tis. Kč.

### 2.2 Způsoby ocenění

#### Dlouhodobý hmotný a nehmotný majetek

Dlouhodobý hmotný a nehmotný majetek je oceněn pořizovacími cenami a v případě majetku nabytého bezúplatně je oceněn reprodukční pořizovací cenou. Za dlouhodobý hmotný majetek je považován majetek hmotného charakteru s dobou použitelnosti delší než 1 rok v pořizovací ceně nad 80.000,- Kč a za dlouhodobý nehmotný majetek je považován majetek nehmotného charakteru s dobou použitelnosti delší než 1 rok s pořizovací cenou nad 100.000,- Kč. Majetek pořízený za cenu nižší, než uvedené limity není vykazován v rozvaze, ale v podrozvaze, a je účtován do nákladů v roce jeho pořízení.

Majetek společnosti je odepisován na základě odepisového plánu. Účetní odpisy jsou uplatňovány podle plánované délky životnosti majetku, metoda odepisování je lineární. Doba odepisování je uvedena v následující tabulce podle skupin majetku:

Druh majetku	Doba odepisování
Stavby	20-50 let
stroje a přístroje	3-30 let
dopravní prostředky	4-15 let
software	3 roky
oceňovací rozdíl k nabytému majetku	15 let

Odpisy jsou ve výkazu zisku a ztráty vykázány v položce „Úpravy hodnot dlouhodobého nehmotného a hmotného majetku – trvalé“.

Technická zhodnocení na najatém hmotném majetku jsou odpisována lineární metodou po dobu trvání nájemní smlouvy nebo po dobu odhadované životnosti, a to vždy po tu, která je kratší.

#### Povolenky na emise

Povolenky na emise skleníkových plynů jsou v účetnictví zachyceny v dlouhodobém nehmotném neodepisovaném majetku. Jsou oceněny reprodukční pořizovací cenou v případě bezúplatného nabytí, resp. pořizovací cenou u nakoupených povolenek. Bezúplatné nabytí povolenek na emise prvním držitelem je vykazováno jako poskytnutá dotace.

O spotřebě povolenek na emise se účtuje do ostatních provozních nákladů v závislosti na odhadované výši emisí CO<sub>2</sub> vyprodukovaných společností v daném účetním období. Spotřeba, resp. vyřazení povolenek je účtováno metodou FIFO. Dotace je rozpouštěna do ostatních provozních výnosů ve věcné a časové souvislosti se spotřebou povolenek.

#### Dlouhodobý finanční majetek

Dlouhodobý finanční majetek je oceněn pořizovací cenou. Pořizovací cena zahrnuje přímé náklady související s pořízením, např. poplatky a provize makléřům, poradcům, burzám.

Majetkové účasti jsou k rozvahovému dni oceňovány pořizovací cenou a v případě dočasného snížení realizovatelné hodnoty příslušné části je tvořena opravná položka.

#### Zásoby

Nakupované zásoby jsou oceňovány pořizovacími cenami. Pořizovací cena zahrnuje cenu pořízení materiálu, poštovné, dopravné apod.

Pro výdej zásob ze skladu (kromě paliva) se používá metoda FIFO. Pro vyskladnění paliva se používá metoda váženého aritmetického průměru.

#### Opravné položky a rezervy

##### *Pohledávky*

Společnost stanoví opravné položky k pochybným pohledávkám na základě vlastní analýzy platební schopnosti svých zákazníků a dle věkové struktury pohledávek. Tvorba a zúčtování opravných položek je vykázána ve výkazu zisku a ztráty v položce „Úpravy hodnot pohledávek“.

##### *Zásoby*

Opravné položky jsou vytvářeny v případech, kdy ocenění použité v účetnictví je přechodně vyšší než prodejní cena zásob snížená o náklady spojené s prodejem. Opravná položka k pomalu obrátkovým a zastaralým zásobám či jinak dočasně znehodnoceným zásobám je tvořena na základě analýzy obrátkovosti zásob a na základě individuálního posouzení zásob.

### Dlouhodobý majetek

Společnost tvoří opravné položky k dlouhodobému majetku na základě porovnání zůstatkové hodnoty budov, pozemků, nehmotných a jiných aktiv s jejich zpětně ziskatelnou hodnotou. Tvorba a zúčtování opravných položek je vykázána ve výkazu zisku a ztráty v položce „Úpravy hodnot dlouhodobého nehmotného a hmotného majetku – dočasné“.

V roce 2018 se objevily indikátory snížení hodnoty budov, strojů, nehmotných a jiných aktiv. Byla proto zpracována analýza struktury a příčin zdrojů tohoto snížení. Z analýzy vyplynulo, že původ snížení patří do období před rokem 2018.

V důsledku opravy došlo ke snížení položky vlastní kapitál o 1.833.692 tis. Kč. Tato částka je vedena v řádku rozvahy „Nerozdělený zisk a neuhrazená ztráta minulých let“.

Výše opravné položky byla v dalších letech korigována podle skutečné hodnoty odpisů dlouhodobého majetku. Společnost také ročně provádí analýzu znehodnocení majetku a vyhodnocení relevance aktuálně zaúčtované opravné položky.

### Rezervy

Společnost tvoří rezervu na rekultivaci v souladu se zákonem č. 185/2001 Sb. a dle vyhlášky č. 383/2001. Ostatní rezervy společnost tvoří na sankce, rizika a nevybranou dovolenou.

V roce 2020 byla zvýšena hodnota ostatní rezervy týkající se dohod s obcemi s identifikací původu tohoto zvýšení do období před rokem 2020.

V důsledku opravy došlo ke snížení položky vlastní kapitál o 103.329 tis. Kč, tato částka je vedena v řádku rozvahy „Jiný výsledek hospodaření minulých let“.

### Přepočty cizích měn

Pro přepočet transakcí v cizích měnách na českou měnu společnost používá denní kurz ČNB. V průběhu roku účtuje společnost jen o realizovaných kurzových ziscích a ztrátách. Aktiva a pasiva v cizí měně jsou k rozvahovému dni přepočtena dle kurzu devizového kurzu vyhlášeného ČNB. Nerealizované kurzové zisky a ztráty jsou zachyceny ve výsledku hospodaření.

### Najatý majetek

Společnost účtuje o najatém majetku tak, že zahrnuje leasingové splátky do nákladů rovnoměrně po dobu trvání nájmu. Při ukončení nájmu a uplatnění možnosti odkupu je předmět leasingu zařazen do majetku společnosti v kupní (reprodukční) ceně.

### Deriváty

Deriváty jsou finanční nástroje splňující následující podmínky:

- Jejich reálná hodnota se mění v závislosti na změně úrokové sazby, ceny cenného papíru, ceny komodity, měnového kurzu, cenového indexu, na úvěrovém hodnocení (ratingu) nebo na indexu, resp. v závislosti na jiné proměnné (tzv. podkladovém aktivu).

- Ve srovnání s ostatními typy kontraktů, které reagují podobně na změny tržních podmínek, vyžadují malou, resp. žádnou počáteční investici.
- Derivát bude vypořádán v budoucnosti, přičemž doba od sjednání obchodu do jeho vypořádání je u něho delší než u spotové operace.

Deriváty jsou vykázány v rozvaze v reálné hodnotě. Kladné reálné hodnoty derivátů jsou vykázány v aktivech v položce „Jiné pohledávky“. Záporné reálné hodnoty derivátů jsou vykázány v závazcích v položce „Jiné závazky“. Reálná hodnota finančních derivátů se stanovuje jako současná hodnota očekávaných peněžních toků plynoucích z těchto transakcí.

### Účtování nákladů a výnosů

Výnosy a náklady se účtují časově rozlišené, tj. do období, s nímž věcně i časově souvisejí.

### Daň z příjmů

Daň z příjmů za dané období se skládá z daně splatné a ze změny stavu odložené daně.

Splatná daň zahrnuje daň z příjmu právnické osoby vypočtenou z daňového základu s použitím daňové sazby platné v první den účetního období a veškeré doměrky a vratky za minulá období.

Odložená daň vychází z veškerých dočasných rozdílů mezi účetní a daňovou hodnotou aktiv a pasiv, případně dalších dočasných rozdílů (např. daňová ztráta), s použitím očekávané daňové sazby platné pro období, ve kterém bude daňový závazek, resp. pohledávka uplatněna.

O odložené daňové pohledávce se účtuje jen tehdy, je-li pravděpodobné, že bude v následujících účetních obdobích uplatněna.

### Konsolidace

V souladu s ustanovením § 22a zákona č. 563/1991 Sb., o účetnictví, je účetní závěrka společnosti zahrnuta do konsolidované účetní závěrky EP Infrastructure, a.s. se sídlem Pařížská 130/26, Josefov, 110 00 Praha 1. Její konsolidovaná účetní závěrka bude zveřejněna v souladu s ustanovením § 22a odst. 2c) a podle § 21a zákona č. 563/1991 Sb., o účetnictví.

V souladu s ustanovením § 22a odst. 3 zákona č. 563/1991 Sb., o účetnictví, nesestavuje společnost konsolidovanou účetní závěrku. K podání věrného a poctivého obrazu předmětu účetnictví a finanční situace konsolidačního celku postačuje účetní závěrka společnosti, protože jako konsolidující účetní jednotka ovládá pouze konsolidované účetní jednotky, jež jsou jednotlivě i v úhrnu nevýznamné.

### 3 DOPLŇUJÍCÍ ÚDAJE K ROZVAZE A VÝKAZU ZISKU A ZTRÁTY

#### 3.1 Nehmotný majetek

	Software	Ostatní ocenitelná práva	Emisní povolenky	Nedokončený nehmotný majetek	Celkem 2022	Celkem 2021
<b>Požizovací cena</b>						
Počáteční zůstatek	107 348	1 865	641 357	8 045	758 615	529 978
Přírůstky/ Přeúčtování	10 557	--	1 088 862	--	1 099 419	653 363
Úbytky	-14 708	--	-718 608	-2 315	-735 631	-424 726
<b>Konečný zůstatek</b>	<b>103 197</b>	<b>1 865</b>	<b>1 011 611</b>	<b>5 730</b>	<b>1 122 403</b>	<b>758 615</b>
<b>Oprávy a opravné položky</b>						
Počáteční zůstatek	94 523	1 851	--	--	96 374	94 831
Odpisy	9 302	11	--	--	9 313	7 265
Oprávy k úbytkům	-14 709	--	--	--	-14 709	-5 552
Změna st. opr. položek	--	--	--	--	--	-169
<b>Konečný zůstatek</b>	<b>89 116</b>	<b>1 862</b>	<b>--</b>	<b>--</b>	<b>90 978</b>	<b>96 374</b>
<b>Zůstatková hodnota 1.1.</b>	<b>12 825</b>	<b>14</b>	<b>641 357</b>	<b>8 045</b>	<b>662 241</b>	<b>435 148</b>
<b>Zůstatková hodnota 31.12.</b>	<b>14 081</b>	<b>3</b>	<b>1 011 611</b>	<b>5 730</b>	<b>1 031 425</b>	<b>662 241</b>

Odhad spotřeby povolenek za rok 2022 podle neverifikovaného výpočtu vypuštěných emisí je 812 335 ks, tj. 1.183.766 tis. Kč je vykázáno v položce III.3 „Jiné provozní náklady“ Výkazu zisku a ztráty.

V roce 2022 nebyly alokovány bezplatné povolenky na elektrickou energii.

Vyřazení emisních povolenek z nehmotného majetku ve skutečné výši spotřeby bude provedeno na základě ověření autorizovanou osobou dle Nařízení komise EU č. 601/2012 a odevzdaného počtu povolenek na jaře 2023.

#### 3.2 Hmotný majetek

	Pozemky	Stavby	Hmotné movité věci a jejich soubory	Oceň. rozdíl k nabyt. majetku	Jiný dlouh. hmotný majetek	Poskytnuté zálohy	Nedok. dlouh. hmotný majetek	Celkem 2022	Celkem 2021
<b>Požizovací cena</b>									
Počáteční zůstatek	76 180	5 382 076	9 649 822	472 066	46 966	11 672	217 922	15 856 704	15 541 116
Přírůstky/ Přeúčtování	4 658	163 548	266 381	--	--	--	--	434 587	450 808
Úbytky	-1 004	-17 399	-21 726	--	--	-2 300	-150 845	-193 274	-135 220
<b>Konečný zůstatek</b>	<b>79 834</b>	<b>5 528 225</b>	<b>9 894 477</b>	<b>472 066</b>	<b>46 966</b>	<b>9 372</b>	<b>67 077</b>	<b>16 098 017</b>	<b>15 856 704</b>
<b>Oprávy a opravné položky</b>									
Počáteční zůstatek	--	3 490 250	7 671 024	410 296	13 633	--	--	11 585 203	11 142 548
Odpisy	--	152 476	418 293	30 885	1 632	--	--	603 286	588 052
Oprávy k úbytkům	--	-14 091	-17 165	--	--	--	--	-31 256	-31 998
Změna stavu opravných položek/ostatní	--	-47 972	-115 575	--	-159	--	--	-163 706	-113 399
<b>Konečný zůstatek</b>	<b>--</b>	<b>3 580 663</b>	<b>7 956 577</b>	<b>441 181</b>	<b>15 106</b>	<b>--</b>	<b>--</b>	<b>11 993 527</b>	<b>11 585 203</b>
<b>Zůstatková hodnota 1.1.</b>	<b>76 180</b>	<b>1 891 826</b>	<b>1 978 798</b>	<b>61 770</b>	<b>33 333</b>	<b>11 672</b>	<b>217 922</b>	<b>4 271 501</b>	<b>4 398 568</b>
<b>Zůstatková hodnota 31.12.</b>	<b>79 834</b>	<b>1 947 562</b>	<b>1 937 900</b>	<b>30 885</b>	<b>31 860</b>	<b>9 372</b>	<b>67 077</b>	<b>4 104 490</b>	<b>4 271 501</b>

Oceňovací rozdíl k nabytému majetku ve výši 472.066 tis. Kč je oceňovací rozdíl vzniklý v roce 2009 při fúzi Plzeňské energetiky a.s. a West Bohemia Energy Holding a.s. na základě znaleckého posudku o ocenění obchodní společnosti Plzeňská energetika a.s. jakožto zanikající společnosti.

Nejvýznamnější investiční akce v roce 2022 jsou uvedeny v následující tabulce:

<b>Nejvýznamnější investiční akce - prostředky vynaložené v roce 2022</b>	
Rekonstrukce elektroodlučovače tuhých látek kotle K7	43 729
Rekonstrukce vysokonapěťových elektrod elektroodlučovače odsíření	10 755
Horkovodní přípojka a předávací stanice vozovna Slovany	10 571
Rekonstrukce stropu 2. tahu – ZEVO	8 799
Rekonstrukce rotačního ohříváku vzduchu kotle K5	7 523
Horkovodní přípojka a předávací stanice bytového domu – Vojanova	7 233

Celkovou výši investic v roce 2022 ovlivnila i částka 12.600 tis. Kč na rezervaci vyvedení elektrického výkonu zdroje Energetika, která představuje podíl na oprávněných nákladech spojených s připojením výroby k distribuční soustavě, v rámci projektu Dekarbonizace.

V roce 2022 byla navýšena o 160.010 tis. Kč pořizovací cena jednotlivých stavebních objektů a technologií ZEVO Plzeň, na základě vyrovnání plynoucího z



Dohody o vypořádání práv a povinností v souvislosti s výstavbou a dostavbou ZEVO Plzeň ze dne 24. 2. 2022.

### 3.2.1 Dotace na pořízení dlouhodobého hmotného majetku

Plzeňská teplárenská je účastníkem dotačního programu OP PIK Úspora energie určeného na rekonstrukci a rozvoj tepelné sítě. V rámci této dotace získala společnost na investiční účely celkem 31.010 tis. Kč (v roce 2022 částku 19.039 tis. Kč.).

Plzeňská teplárenská je dále účastníkem operačního programu Ministerstva životního prostředí, který společnost využila na investiční akci denitrifikace kotle K3. Na tuto akci získala společnost z operačního programu celkem 55.049 tis. Kč (v roce 2022 0 Kč).

### 3.3 Finanční majetek

Struktura finančního majetku				
	Počáteční hodnota k 1.1.2022	Pořízení finančního majetku	Vyřazení finančního majetku	Konečná hodnota k 31.12.2022
Plzeňská teplárenská <b>SERVIS IN a.s.</b>	10 000	0	0	10 000
Plzeňská teplárenská <b>Energetické služby, s.r.o.</b>	85 420	0	0	85 420
nedokončené akvizice	473	232	0	705
<b>celkem</b>	<b>95 893</b>	<b>232</b>	<b>0</b>	<b>96 125</b>

Sídla dceřiných společností v České republice jsou následující:

Plzeňská teplárenská SERVIS IN a.s. (dále jen PT SERVIS IN)  
Doubravecká 2760/1  
301 00 Plzeň

Plzeňská teplárenská Energetické služby, s.r.o. (dále jen PTES)  
Doubravecká 2760/1  
301 00 Plzeň

Plzeňská teplárenská Energetické služby, s.r.o je přejmenovaná dceřiná společnost Plzeňské služby, s.r.o. Ke změně názvu došlo k 1. 8. 2022.

Další informace o dceřiných společnostech jsou uvedeny v následující tabulce. Finanční informace byly získány v případě PT SERVIS IN z účetní závěrky roku 2022 před auditem a v případě Plzeňských služeb z předběžné účetní závěrky roku 2022. V obou případech má Plzeňská teplárenská, a.s. ve společnostech 100% vlastnický podíl.

	Počet akcií	Nominální hodnota akcie v Kč	Zisk za rok 2022	Vlastní kapitál k 31.12.2022
<b>PT SERVIS IN</b>	100	20 000	14 734	37 451
<b>PTES</b>	--	--	2 035	72 156

	Počet akcií	Nominální hodnota akcie v Kč	Zisk za rok 2021	Vlastní kapitál k 31.12.2021
<b>PT SERVIS IN</b>	100	20 000	5 346	22 718
<b>PTES</b>	--	--	1 925	70 194

Společnost PTES (dříve Plzeňské služby) má 100% obchodní podíl ve společnostech: PPT POTRUBNÍ TECHNIKA s.r.o. (IČ: 25203100), TRAXELL s.r.o. (IČ: 64357970) a TERMGLOBAL s.r.o. (IČ: 25237683). Společně tvoří portfolio služeb nabízející decentrální dodávku tepla.

Další transakce týkající se půjček společností PPT POTRUBNÍ TECHNIKA s.r.o. a TRAXELL s.r.o. jsou popsány v bodu 3.16 Informace o transakcích se spřízněnými stranami.

Společnost PTES se v rámci střednědobého horizontu jeví jako ekonomicky perspektivní. Očekáváme od roku 2024 generování stabilní EBITDA v objemu 15-20 mil. Kč/rok. Tržní hodnota společnosti odpovídá účetnímu vyjádření.

### 3.4 Zásoby

Na základě provedené inventury k 31. prosinci 2022 byla identifikována hodnota zásob ve výši 100.304 tis. Kč (31. 12. 2021 – 99.076 tis. Kč), z toho je zásoba paliva ve výši 26.635 tis. Kč (31. 12. 2021 – 31.650 tis. Kč) a zásoba náhradních dílů ve výši 65.319 tis. Kč (31. 12. 2021 – 57.123 tis. Kč).

### 3.5 Pohledávky a závazky z obchodních vztahů

Krátkodobé pohledávky z obchodních vztahů činí 2.058.320 tis. Kč (31. 12. 2021 – 447.091 tis. Kč). Z této částky je 25.732 tis. Kč po splatnosti (31. 12. 2021 – 31.605 tis. Kč). Opravná položka k pochybným pohledávkám k 31. 12. 2022 činila 20.312 tis. Kč (31. 12. 2021 – 28.658 tis. Kč).

Krátkodobé závazky z obchodních vztahů činí 256.217 tis. Kč (31. 12. 2021 – 295.314 tis. Kč). Z této částky představují závazky po splatnosti celkem 1.671 tis. Kč (31. 12. 2021 – 825 tis. Kč).

Dlouhodobé závazky z obchodních vztahů činí 8.300 tis. Kč (31. 12. 2021 – 14.300 tis. Kč).

### 3.6 Jiné pohledávky a jiné závazky

Jiné pohledávky jsou k 31. 12. 2022 ve výši 43.132 tis. Kč (k 31. 12. 2021 – 14.697 tis. Kč); z této hodnoty se částka 36.254 tis. Kč (k 31. 12. 2021 – 18.648 tis. Kč) týká přecenění nevypřádaných měnových forwardů (viz následující tabulka):

Deriváty k obchodování	Hodnota obchodů (EUR)	Hodnota obchodů (CZK)	Tržní přecenění k 31.12.2022 (v tis. Kč)
UCB - FX forward	4 000 000	96 460 000	11 848
KB - FX forward SWAP	21 500 000	518 472 500	24 406

Jiné závazky jsou k 31. 12. 2022 ve výši 17.500 tis. Kč (k 31. 12. 2021 – 0 Kč), jde o závazky z finančních jistot od firmy Autel, a.s. a BC Real, a.s.

### 3.7 Opravné položky k oběžným aktivům

	Zůstatek k 31.12.2021	Tvorba	Rozpuštění/použití	Zůstatek k 31.12.2022
Opravná položka k pohledávkám	28 658	24	-8 370	20 312
Opravné položky celkem	28 658	24	-8 370	20 312

### 3.8 Dohadné účty aktivní a pasivní

Dohadné účty aktivní ve výši 37.448 tis. Kč (k 31. 12. 2021 – 126.435 tis. Kč) představují zejména dohady na zelené bonusy v částce 27.314 tis. Kč (k 31. 12. 2021 – 44.389 tis. Kč) a dohady na bezplatnou alokaci emisních povolenek v částce 8.188 tis. Kč (k 31. 12. 2021 – 64.249 tis. Kč).

Dohadné účty pasivní ve výši 1.220.988 tis. Kč (k 31. 12. 2021 – 898.039 tis. Kč) představují dohad na spotřebu emisních povolenek v částce 1.183.766 tis. Kč (k 31. 12. 2021 – 710.293 tis. Kč).

### 3.9 Základní kapitál

Základní kapitál společnosti je k 31. 12. 2022 ve výši 1.092.957 tis. Kč (k 31. 12. 2021 – 1.092.957 tis. Kč). Je tvořen 1 092 957 ks kmenových akcií na jméno v zaknihované podobě o jmenovité hodnotě 1.000 Kč.

### 3.10 Vlastní kapitál

O rozdělení zisku roku 2022 – výsledku hospodaření běžného účetního období – ve výši 806.517 tis. Kč bude rozhodnuto valnou hromadou. Předpokládá se přiděl do sociálního fondu a převod do nerozděleného zisku.

### 3.11 Rezervy

Rezervy	počáteční stav	tvorba	čerpání	konečný stav
Na rekultivaci	14 781	0	-8 998	5 783
Ostatní rezervy	563 379	26 911	-65 228	525 062
<b>Celkem</b>	<b>578 160</b>	<b>26 911</b>	<b>-74 226</b>	<b>530 845</b>

Ostatní rezervy tvoří zejména rezerva ve výši 516.847 tis. Kč (k 31. 12. 2021 – 525.798 tis. Kč) související s dohodou mezi Plzeňskou teplárenskou, a.s. a dalšími subjekty z důvodu realizace a provozování projektu ZEVO Plzeň.

V částce ostatních rezerv je zahrnuta také rezerva na dar na vybudování vodovodního řadu včetně vodojemu v obci Příšov ve výši 7.000 tis. Kč (k 31. 12. 2021 – 7.000 tis. Kč)

Rezerva na spor s firmou Škoda Investment a.s. byla v roce 2022 rozpuštěna z důvodu ukončení sporu, je tedy ve výši 0 Kč (k 31. 12. 2021 – 29.000 tis. Kč).

V roce 2022 činila výše rezervy na nedočerpanou dovolenou 1.215 tis. Kč (k 31. 12. 2021 – 1.581 tis. Kč).

### 3.12 Informace o tržbách a ostatních provozních výnosech

Rozdělení tržeb dle činností je uvedeno v následující tabulce:

	2022	2021
Tržby za tepelnou energii	1 438 716	1 459 830
Tržby za elektrickou energii	3 338 872	1 615 320
Tržby za ZEVO Plzeň (likvidace odpadu)	125 065	112 937
Ostatní tržby	167 397	160 808
<b>Celkem</b>	<b>5 070 050</b>	<b>3 348 895</b>

Ostatní tržby představují tržby za pitnou vodu, tržby za pronájem nebytových prostor, tržby za prodanou vodu v rámci dodávky TUV v sekundární síti a tržby za prodej stlačeného vzduchu.

Všechny tržby jsou realizovány v tuzemsku.

Ostatní provozní výnosy zahrnují především dotace na výrobu elektrické energie z obnovitelných zdrojů – zelené bonusy ve výši 251.693 tis. Kč (k 31. 12. 2021 ve výši 412.457 tis. Kč) a využití bezplatně přidělených emisních povolenek ve výši 85.439 tis. Kč (k 31. 12. 2021 – 64.249 tis. Kč).

### 3.13 Informace o nákladech na služby

Rozdělení nákladů na služby je uvedeno v následující tabulce:

	2022	2021
Opravy a údržba	280 931	227 615
Cestovné	471	146
Náklady na reprezentaci	1 171	453
Nájemné	26 493	25 596
Telekomunikační služby	1 124	1 092
Poradenství, audit, právní služby	19 832	15 085
Uložení a přeprava odpadu	115 459	76 208
Ostatní doprava	294	363
Stočné	25 486	27 297
Úklidové práce a ostraha	9 643	9 440
Reklama a propagace	6 916	6 092
Margining	106 127	7 617
Ostatní služby	55 005	50 165
<b>Celkem</b>	<b>648 952</b>	<b>447 169</b>

Informace o odměnách statutárním auditorům jsou uvedeny v příloze konsolidované účetní závěrky sestavené za konsolidační celek, ve kterém je společnost zahrnuta.

### 3.14 Finanční náklady a výnosy

Ostatní výnosové úroky jsou v roce 2022 ve výši 46.043 tis. Kč (rok 2021 – 3.366 tis. Kč); z této částky je nejvýznamnější částka dána úročením termínovaných vkladů.

Ostatní finanční výnosy jsou v roce 2022 ve výši 59.933 tis. Kč (rok 2021 – 27.337 tis. Kč); z této částky jsou výnosy z derivátových operací vč. jejich přecenění ve výši 36.541 tis. Kč (rok 2021 – 18.437 tis. Kč) a částka kurzových zisků 23.392 tis. Kč (rok 2021 – 8.900 tis. Kč).

Ostatní finanční náklady jsou v roce 2022 ve výši 70.958 tis. Kč (rok 2021 – 36.265 tis. Kč) a jde o kurzové ztráty.

### 3.15 Zaměstnanci, členové řídicích, kontrolních a správních orgánů

	2022	2021
Průměrný přepočtený počet pracovníků	496	523
členové řídicích orgánů	4	4
členové kontrolních orgánů	15	15
členové správních orgánů	7	7

Rozpad osobních nákladů je uveden v následující tabulce:

Položka	2022	2021
Mzdové náklady zaměstnanců	319 031	310 717
Mzdové náklady řídicích orgánů	19 585	14 315
Mzdové náklady kontrolních a správních orgánů	7 478	7 506
Sociální, zdravotní pojištění	113 609	109 949
Sociální náklady - ostatní	13 200	13 994
<b>Osobní náklady celkem v tis. Kč</b>	<b>472 903</b>	<b>456 481</b>

### 3.16 Daň z příjmů

#### a) Splatná

Splatná daň z příjmů je ve výši 147.931 tis. Kč (rok 2021 – 52.807 tis. Kč).

#### b) Odložená

	Pohledávky		Závazky		Rozdíl	
	31.12.2022	31.12.2021	31.12.2022	31.12.2021	31.12.2022	31.12.2021
Dlouhodobý majetek	240 811	271 918	-426 441	-412 915	-185 630	-140 997
Pohledávky	5	583	--	--	5	583
Rezervy	99 762	107 042	--	--	99 762	107 042
Oceňovací rozdíly	--	--	-5 868	-11 736	-5 868	-11 736
Ostatní dočasné rozdíly	633	508	-6	-11	627	497
<b>Odložená daňová pohledávka/(závazek)</b>	<b>341 211</b>	<b>380 051</b>	<b>-432 315</b>	<b>-424 662</b>	<b>-91 104</b>	<b>-44 611</b>

V souladu s účetními postupy uvedenými v bodě 2.2 byla pro výpočet odložené daně použita daňová sazba 19 % (rok 2021 – 19 %).

#### c) Daňové závazky a dotace

Stát – daňové závazky a dotace jsou k 31. 12. 2022 ve výši 121.904 tis. Kč (k 31. 12. 2021 – 90.675 tis. Kč); nejvyšší částka se týká doplatku daně z příjmu právnických osob splatné za rok 2022 ve výši 111.246 tis. Kč.

### 3.17 Informace o transakcích se spřízněnými stranami

Transakce se spřízněnými stranami jsou uvedeny v následující tabulce:

Položka	2022	2021
<b>Prodej zboží a služeb:</b>	<b>2 204 859</b>	<b>1 180 155</b>
akcionáři společnosti	37 457	39 235
ostatní podniky ve skupině	2 167 402	1 140 920
<b>Nákup zboží a služeb:</b>	<b>1 278 007</b>	<b>651 822</b>
akcionáři společnosti	21 089	17 206
ostatní podniky ve skupině	1 256 918	634 616

Pohledávky a závazky z prodeje a nákupu zboží a služeb jsou zahrnuty v částce pohledávek a závazků z obchodních vztahů popsanych v bodě 3.5.

Pohledávky z obchodních vztahů vůči spřízněným stranám jsou k 31. 12. 2022 ve výši 1.651.701 tis. Kč (k 31. 12. 2021 – 146.441 tis. Kč). V této částce je zahrnuta pohledávka ve výši 1.422.785 tis. Kč vůči spřízněné osobě EP ENERGY TRADING, a.s. související s finančním zajištěním obchodů s elektrickou energií na burze elektrické energie.

Závazky z obchodních vztahů vůči spřízněným stranám jsou k 31. 12. 2022 ve výši 148.326 tis. Kč (k 31. 12. 2021 – 82.898 tis. Kč).

V roce 2022 neobdrželi členové řídicích, kontrolních a správních orgánů žádné zálohy, závdavky, zápůjčky, úvěry, přiznané záruky ani jiné výhody; nevlastní ani žádné akcie a podíly společnosti.

Společnosti nevznikly do 31. 12. 2022 žádné penzijní závazky vůči bývalým členům řídicích, kontrolních a správních orgánů.

Zápůjčky k ovládaným osobám činily k 31. 12. 2022 celkově 125.632 tis. Kč (k 31. 12. 2021 – 40.576 tis. Kč). Jedná se o dvě dlouhodobé zápůjčky poskytnuté společnosti PPT POTRUBNÍ TECHNIKA s.r.o. v celkové výši 16.232 tis. Kč (k 31. 12. 2021 – 17.576 tis. Kč), které budou spláceny dle uzavřených smluv v měsíčních splátkách, s fixní úrokovou sazbou 3,6 %; dále o zápůjčky s revolvingovým rámcem poskytnuté společností TRAXELL s.r.o. a PPT POTRUBNÍ TECHNIKA s.r.o. v roce 2022 v částce 81.500 tis. Kč (rok 2021 – 23.000 tis. Kč), s fixní úrokovou sazbou 3,9 %. Revolvingový rámec je stanoven na 48.000 tis. Kč pro firmu TRAXELL s.r.o. a na částku 35.000 tis. Kč pro firmu PPT POTRUBNÍ TECHNIKA s.r.o. V roce 2022 byla poskytnuta investiční dlouhodobá zápůjčka firmě PPT POTRUBNÍ TECHNIKA s.r.o. určená na nákup kogenerační jednotky, a to v částce 27.900 tis. Kč, s fixní úrokovou sazbou 4 %.

Zápůjčky jsou v rozvaze rozděleny na dlouhodobou část na řádku B.III.2 ve výši 88.696 tis. Kč (rok 2021 – 39.232 tis. Kč) splatné v průběhu roku 2033, resp. 2029 u zápůjček, a do konce roku 2024 u zápůjčky s revolvingovým rámcem pro firmu TRAXELL s.r.o., a dále na krátkodobou část na řádku C.II.2.2 ve výši 36.937 tis. Kč (rok 2021 – 1.344 tis. Kč) splatnou v průběhu roku 2023 včetně zápůjčky s revolvingovým rámcem pro firmu PPT POTRUBNÍ TECHNIKA s.r.o.

Z dlouhodobé části úvěrů jsou zápůjčky ve výši 23.332 tis. Kč se splatností nad 5 let.

### 3.18 Přehled o peněžních tocích

Pro účely sestavení přehledu o peněžních tocích jsou peněžní prostředky a peněžní ekvivalenty definovány tak, že zahrnují peníze v pokladně, peníze na cestě, peníze na bankovních účtech a další finanční aktiva, jejichž ocenění může být spolehlivě určeno a která mohou být snadno přeměněna v peněžní prostředky. Zůstatek peněžních prostředků a peněžních ekvivalentů je k 31. 12. 2022 tvořen peněžními prostředky a peněžními ekvivalenty v celkové výši 270.795 tis. Kč (k 31. 12. 2021 – 1.212.561 tis. Kč).

Peněžní toky z provozních, investičních a finančních činností se uvádějí v přehledu o peněžních tocích nekompenzované.

### 3.19 Ostatní skutečnosti

V souvislosti s probíhajícím vojenským konfliktem na Ukrajině a souvisejícími sankcemi namířenými proti Ruské federaci, Společnost identifikovala rizika a přijala přiměřená opatření na zmírnění vlivu na své podnikání. Na základě dostupných informací a aktuálního vývoje Společnost neustále analyzuje situaci a posuzuje její přímý dopad na Společnost. Vedení Společnosti posoudilo potenciální dopady této situace na svůj provoz a podnikání a dospělo k závěru, že v současnosti nemá významný vliv na tuto účetní závěrku, ani na předpoklad nepřetržitého trvání podniku v roce 2023. Nelze však vyloučit další negativní vývoj této situace, což by mohlo následně mít významný negativní dopad na Společnost, její podnikání, finanční situaci, výsledky, peněžní toky a celkové vyhlídky.

### 3.20 Významné následné události

K datu sestavení účetní závěrky vedení společnosti nejsou známy žádné významné následné události, které by ovlivnily účetní závěrku k 31. prosinci 2022.

Sestaveno dne: 24. března 2023

ZPRÁVA O VZTAZÍCH

37



## Zpráva o vztazích mezi propojenými osobami za rok 2022

zpracovaná ve smyslu ustanovení § 82 zákona č. 90/2012 Sb. o obchodních společnostech a družstvech (zákon o obchodních korporacích)

představenstvem společnosti Plzeňská teplárenská, a.s.

- Struktura vztahů mezi společnostmi jako osobou ovládanou a jí ovládající osobou (osobami) a mezi společnostmi jako ovládanou osobou a osobami ovládanými stejnou ovládající osobou

Struktura vztahů je uvedena ve schématu struktury ovládajících vztahů, které je nedílnou součástí této Zprávy jako její Příloha č. 1

- Úloha společnosti jako ovládané osoby ve struktuře vztahů podle předchozího bodu

Úlohou společnosti je vykonávání podnikatelské činnosti dle předmětu podnikání zapsaného v obchodním rejstříku, výkon další činnosti, k němuž má společnost oprávnění a rovněž správa majetku společnosti.

- Způsob a prostředky ovládnání

Ovládnání je realizováno cestou hlasování na valných hromadách, resp. výkonem působnosti valné hromady akcionářů.

**Ovládaná osoba:** Plzeňská teplárenská, a.s., Doubravecká 2760/1, PSČ 301 00, Plzeň, IČ 49790480 (dále PLTEP)

### Ovládající osoby:

- Statutární město Plzeň, náměstí Republiky 1/1, PSČ 301 00, Plzeň, IČ 00075370 (disponuje 65 % hlasů) (dále Město Plzeň)
- EP Infrastructure, a.s., Pařížská 130/26, PSČ 110 00, Praha 1, IČ 02413507 (disponuje 35 % hlasů) (dále EPIF)

Způsob fungování a řízení společnosti PLTEP určuje Akcionářská dohoda. Na základě této Akcionářské dohody EPIF společnost PLTEP manažersky ovládá, řídí a plně konsoliduje ve své konsolidované účetní závěrce.

- Přehled jednání učiněných společností v posledním účetním období, která byla učiněna na popud nebo v zájmu ovládající osoby nebo jí ovládaných osob, pokud se takovéto jednání týkalo majetku, který přesahuje 10 % vlastního kapitálu společnosti zjištěného podle poslední účetní závěrky

Plzeňská teplárenská, a.s. zaznamenala v posledním účetním období případy právního jednání na popud nebo v zájmu ovládající osoby nebo jí ovládaných osob, která by přesahovala 10% vlastního kapitálu Společnosti zjištěného podle poslední účetní závěrky. Jednalo se o prodej el. energie prostřednictvím společnosti EF ENERGY TRADING, a.s. (EPET) v celkovém objemu 2 120,5 mil. Kč za rok 2022 a nákup emisních povolenek v celkovém objemu 967 mil. Kč. Dále se jednalo o využití volných finančních prostředků PLTEP pro účely marginingu, resp. zajištění příslušných burzovních obchodů s el. energií, prováděných výhradně ve prospěch PLTEP, a to prostřednictvím společnosti EPET, formou vratné kauce. Pohledávka za EPET z titulu marginingu činila k 31.12.2022 1 422,8 mil. Kč. Všechna výše popsaná právní jednání byla prováděna na základě Smlouvy na dodávku a odběr elektřiny s přenesením zodpovědnosti za odchylku ve znění dodatků č. 1- 4.

- Přehled vzájemných smluv mezi společnostmi a osobou ovládající nebo mezi osobami ovládanými

Přehled takových jednání je nedílnou součástí této Zprávy jako její Příloha č. 2

- Posouzení toho, zda vznikla společnosti jako ovládané osobě újma a posouzení jejího vyrovnání

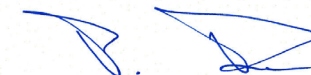
Společnosti jako ovládané osobě nevznikla újma, a vyrovnání se tedy nevyžaduje.

- Výhody a nevýhody plynoucí ze vztahů mezi společnostmi jako osobou ovládanou a jí ovládající osobou (osobami) a mezi společnostmi jako ovládanou osobou a osobami ovládanými stejnou ovládající osobou

Vztahy mezi společnostmi jako osobou ovládanou a jí ovládající osobou (osobami) a mezi společnostmi jako ovládanou osobou a osobami ovládanými stejnou ovládající osobou lze považovat za vzájemně výhodné a využívající synergií a finanční pozice silného podnikatelského seskupení a zároveň stability municipálního sektoru. Výhody dané struktury převažují nad nevýhodami. Nebyla identifikována závažnější rizika plynoucí ze začlenění společnosti do struktury ovládacích vztahů popsaných v této Zprávě.

Údaje Zprávy vycházejí z účetních písemností účetní jednotky (účetní doklady, účetní knihy a ostatní účetní písemnosti) a z dalších podkladů, které má účetní jednotka k dispozici. Zpráva je zpracována za účetní období začínající dnem 1.1.2022 a končící dnem 31.12.2022.

V Plzni dne 24.3.2023



Petr Fišer  
předseda představenstva



Mgr. Petr Sekanina  
místopředseda představenstva

## Příloha č. 1

Struktura vztahů:



## MAJETKOVÉ PODÍLY MĚSTA PLZNĚ V OBCHODNÍCH SPOLEČNOSTECH:

	IČO	ZK (v Kč)	podíl Města Plzně (v %)
BIC Plzeň, společnost s ručením omezeným	45354774	17 052 000	100 %
Obytná zóna Sylván a.s.	63509831	19 000 000	100 %
Plzeňské městské dopravní podniky, a. s.	25220683	973 014 000	100 %
Vědeckotechnický park Plzeň, a. s.	26392054	103 700 000	100 %
MĚŠŤANSKÁ BESEDA PLZEŇ s.r.o.	61775134	100 000	100 %
VODÁRNA PLZEŇ a.s.	25205625	4 779 749 000	100 %
POVED s.r.o.	29099846	2 000 000	34 %
Čistá Plzeň, s.r.o.	28046153	137 727 897	100 %
Plzeňská teplárenská, a. s.	49790480	1 092 957 000	65 %
Plzeňská teplárenská SERVIS IN a.s.	26363267	2 000 000	(nepřímý vliv)
Plzeňská teplárenská Energetické služby s.r.o.	27980502	1 000 000	(nepřímý vliv)
TRAXELL s.r.o.	64357970	100 000	(nepřímý vliv)
TERMGLOBAL s.r.o.	25237683	100 000	(nepřímý vliv)
PPT POTRUBNÍ TECHNIKA s.r.o.	25203100	10 000 000	(nepřímý vliv)

## NEZISKOVÉ ORGANIZACE S ÚČASTÍ MĚSTA PLZNĚ:

## 1. Obecně prospěšné společnosti a ústavy

25224662	Plzeňská filharmonie, obecně prospěšná společnost
25232142	Centrum protidrogové prevence a terapie, o.p.s.
25234994	Galerie města Plzně, o.p.s.
28004256	Divadlo pod lampou, o.p.s.
29109124	Plzeň 2015, zapsaný ústav

## 2. Nadace a nadační fondy

45332657	Nadace 700 let města Plzně
45335966	Nadace sportující mládeže
25229575	Nadační fond Zelený poklad
49777327	Nadace Rudolfa Löwyho a plzeňských židů na záchranu plzeňských synagog
25243896	Nadační fond pro sociální aktivity občanů města Plzně v likvidaci

## 3. Příspěvkové organizace města Plzně

00075345	Městský ústav sociálních služeb města Plzně
00075361	Plzeň – TURISMUS
00078051	Divadlo Josefa Kajetána Tyla
00227277	Útvar koncepce a rozvoje města Plzně
00250937	Divadlo Alfa
00368806	Knihovna města Plzně
00377015	Zoologická a botanická zahrada města Plzně
40523942	Správa hřbitovů a krematoria města Plzně
40526551	Správa veřejného statku města Plzně
40526666	Dětské centrum Plzeň
66362717	Správa informačních technologií města Plzně
71249877	Útvar koordinace evropských projektů města Plzně
49777505	7. základní škola a mateřská škola Plzeň, Brněnská 36
49777521	1. základní škola Plzeň, Západní 18
49777530	4. základní škola Plzeň, Kralovická 12
49777548	33. základní škola Plzeň, T. Brzkové 31
49777581	Bolevecká základní škola Plzeň, nám. Odboje 18
49777688	10. školní jídelna Plzeň, nám. Míru 4
49777696	11. školní jídelna Plzeň, Baarova 31
66362504	34. základní škola Plzeň, Gerská 32
66362521	21. základní škola Plzeň, Slovanská alej 13
66362563	2. základní škola Plzeň, Schwarzova 20
68784562	17. základní škola a mateřská škola Plzeň, Malická 1
68784571	11. základní škola Plzeň, Baarova 31
68784589	Masarykova základní škola Plzeň, Jiráskovo náměstí 10
68784597	16. základní škola a mateřská škola Plzeň, Americká třída 30
68784619	15. základní škola Plzeň, ul. Terezie Brzkové 33-35
68784643	14. základní škola Plzeň, Zábělská 25
69971901	13. základní škola Plzeň, Habrmannova 45
69972141	25. základní škola Plzeň, Chválenická 17
69972150	20. základní škola Plzeň, Brojova 13
70837813	22. základní škola Plzeň, Na Dlouhých 49
70878951	Tyršova základní škola a mateřská škola Plzeň, U Školy 7
70879214	Základní škola a mateřská škola Plzeň – Božkov, Vřesinská 18
70879320	10. základní škola Plzeň, náměstí Míru 6
70879443	31. základní škola Plzeň, E. Krásnohorské 10
70879761	Benešova základní škola a mateřská škola Plzeň, Doudlevecká 35
70879834	26. základní škola Plzeň, Skupova 22
70880026	28. základní škola Plzeň, Rodinná 39
70880093	Základní škola Plzeň – Újezd, Národní 1
06034551	Mateřská škola Plzeň – Lhota, ke Křížku 19
70941238	7. mateřská škola Plzeň, Kralovická 35
70941041	46. mateřská škola Plzeň, Fibichova 4
70940908	60. mateřská škola, Manětínská 37
70941289	78. mateřská škola, Sokolovská 30
70940967	81. mateřská škola Plzeň, Hodonínská 53
70940916	87. mateřská škola Plzeň, Komenského 80
70940894	90. mateřská škola Plzeň, Západní 7
70940878	91. mateřská škola Plzeň, Jesenická 11

70940720	2. mateřská škola Plzeň, U Hvězdárny 26
70940673	5. mateřská škola Plzeň, Zelenohorská 25
70940631	17. mateřská škola Plzeň, Čapkovo nám. 4
70941068	21. mateřská škola Plzeň, Na Celchu 33
70940738	23. mateřská škola Plzeň, Topolova 3
70940860	25. mateřská škola Plzeň, Ruská 83
70940681	31. mateřská škola Plzeň, Spojovací 7
70940746	37. mateřská škola Plzeň, Barvinkova 18
70941084	38. mateřská škola Plzeň, Spojovací 14
70940801	51. mateřská škola Plzeň, Částkova 6
70940703	80. mateřská škola Plzeň, Mikulášské nám. 8
70940690	89. mateřská škola Plzeň, Habrova 8
70940851	24. mateřská škola Plzeň, Schwarzova 4
70940932	44. mateřská škola Plzeň, Tomanova 3
70941319	27. mateřská škola Plzeň, Dvořákova 4
70941157	56. mateřská škola Plzeň, Litice – Budilovo nám. 72
70941581	55. mateřská škola Plzeň, Mandlova 6
70940827	32. mateřská škola Plzeň, Resslova 22
70940924	22. mateřská škola Plzeň, Z. Wintra 19
70941025	16. mateřská škola Plzeň, Korandova 11
70941017	49. mateřská škola Plzeň, Puškinova 5
70940983	70. mateřská škola Plzeň, Waltrova 26
70941521	63. mateřská škola Plzeň, Lábkova 30
70941513	61. mateřská škola Plzeň, Nade Mží 3
70941033	6. mateřská škola Plzeň, Republikánská 25
70940941	33. mateřská škola Plzeň, Kyšická 51
70940991	50. mateřská škola Plzeň, Družby 4
70940959	54. mateřská škola Plzeň, Staniční 72
70940975	57. mateřská škola Plzeň, Nad Dalmatinkou 1
70941505	64. mateřská škola Plzeň, Pod Chlumem 3
73739391	Mateřská škola Plzeň-Křimice, Vochovská 25

#### 4. Sdružení, spolky

63113074	Svaz měst a obcí České republiky
69972061	Sdružení měst a obcí Plzeňského kraje
70942749	Mezinárodní festival DIVADLO Plzeň (zájmové sdružení právnických osob)
06100198	Klastr Chytrý Plzeňský kraj, z.s.
05598354	Asociace bezpečná škola, z.s.
86770624	Bienále kresby Plzeň v likvidaci
01911996	Partnerství pro městskou mobilitu, z.s.

#### 5. Dobrovolné svazky obcí

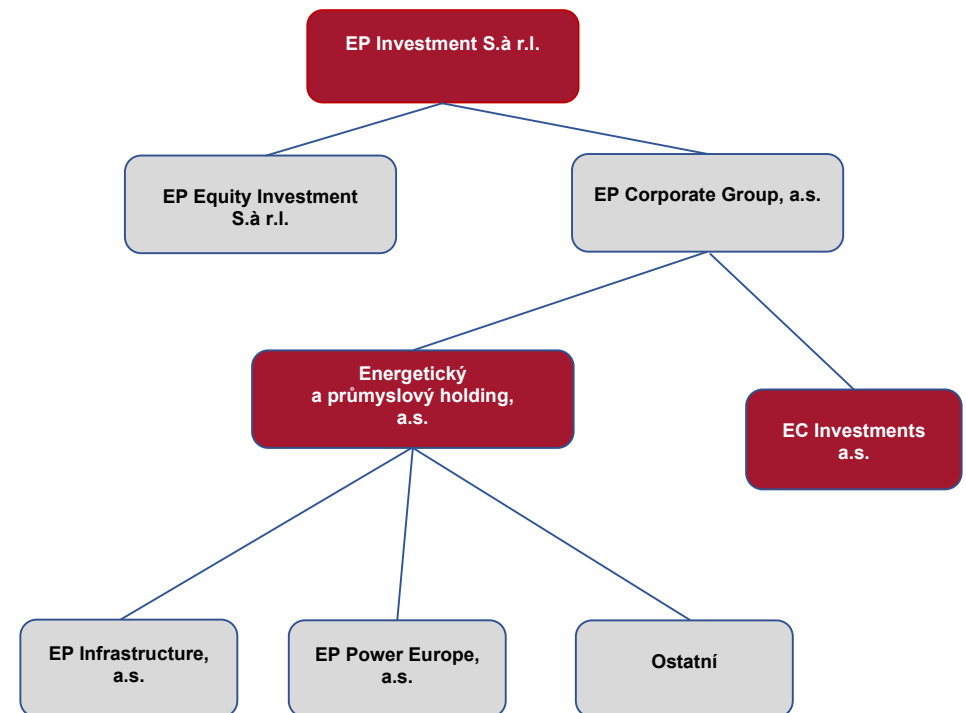
71012281	Skládka odpadů Chotíkov
73714178	SILNICE I/27
75042860	Povodí Berounky

#### 6. Mezinárodní asociace, uskupení

AVIAMA	International Association of Puppet-Friendly Cities – mezinárodní asociace měst s přátelským vztahem k loutkovému divadlu
EUROCITIES	nejdůležitější uskupení velkých evropských měst, spolupráce s institucemi EU
W.T.C.A.	World Trade Centers Association, nezisková, nepolitická organizace s cílem podporovat mezinárodní hospodářství a obchod prostřednictvím členské sítě světových obchodních center
LRE	Liberation Route Europe – nadace, která se zabývá popularizací, propagací a reprezentací dějin spojených s 2. světovou válkou, spojeneckého postupu od pláží v Normandii po Berlín

EP Group

#### VRCHOLOVÁ STRUKTURA EP GROUP:





## Příloha č. 2

## SMLOUVY

S kým uzavřena	IČO	číslo smlouvy	název smlouvy /předmět smlouvy	(od) dat. uzavření (pro smlouvy z r. 2022) /(do) datum ukončení (pro ukončení v r. 2022)
Město Plzeň	00075370	PLTEP v pozici dodavatele		
		1100-989	sml. na dodávku tepla	
		1100-986	sml. na dodávku tepla	
		1100-999	sml. na dodávku tepla	
		O2017/114	Zónová regulace Škroupova 5	
		24610/13/O/1578	Nájem nebytových prostor	
		O2017/168	o poskytování služeb dispečinku	
		22750/01/O/050	smlouva o správě kolektorů - ul. U Prazdroje	
		O2019/053	Sml. o budoucí dodávce tepla	
		O2020/186	Zajištění monitoringu energií 87.MŠ Komenského 46 a 78. MŠ Sokolovská 30	
		O2021/1834	Zajištění monitoringu energií v budovách Městského obvodu Plzeň 3	
		1100-020	sml. na dodávku tepla	
		1100-166/000	sml. na dodávku tepla	
		1100-812	sml. na dodávku tepla	
		1100-829	sml. na dodávku tepla	
		1100-888	sml. na dodávku tepla	
		1100-919	sml. na dodávku tepla	
		1100-924	sml. na dodávku tepla	
		1100-926	sml. na dodávku tepla	
		1100-927	sml. na dodávku tepla	
		1100-931	sml. na dodávku tepla	
		1100-941	sml. na dodávku tepla	
		1100-949	sml. na dodávku tepla	
		1700-822	sml. na dodávku tepla	
		1900-884	sml. na dodávku tepla	
		1041	sml. na dodávku tepla	
		2531	sml. na dodávku tepla	

2731	sml. na dodávku tepla	
3075	sml. na dodávku tepla	
3428	sml. na dodávku tepla	
93010	sml. na dodávku tepla	
93099	sml. na dodávku tepla	
93100	sml. na dodávku tepla	
93178	sml. na dodávku tepla	
93201	sml. na dodávku tepla	
93211	sml. na dodávku tepla	
93249	sml. na dodávku tepla	
93269	sml. na dodávku tepla	
93290	sml. na dodávku tepla	
93291	sml. na dodávku tepla	
93379	sml. na dodávku tepla	
93400	sml. na dodávku tepla	
93463	sml. na dodávku tepla	
93495	sml. na dodávku tepla	
93549	sml. na dodávku tepla	
93549/14	sml. na dodávku tepla	
93563/15	sml. na dodávku tepla	
1101-815	sml. na dodávku tepla	
58/08-1/12	sml. na dodávku tepla	
58/08-2/12	sml. na dodávku tepla	
58/08-3/12	sml. na dodávku tepla	
58/08-4/12	sml. na dodávku tepla	
58/08-5/12	sml. na dodávku tepla	
618/14/001	sml. na dodávku tepla	
618/14/007	sml. na dodávku tepla	
618/16/081	sml. na dodávku tepla	
618/17/044	sml. na dodávku tepla	
618/21/029	sml. na dodávku tepla	
618/21/028	sml. na dodávku tepla	
618/21/027	sml. na dodávku tepla	
618/21/026	sml. na dodávku tepla	
618/21/025	sml. na dodávku tepla	
618/21/024	sml. na dodávku tepla	

618/21/023	sml. na dodávku tepla	
618/21/022	sml. na dodávku tepla	
618/22/020	sml. na dodávku tepla	od 01.10.2022
618/22/021	sml. na dodávku tepla	od 01.10.2022
618/22/022	sml. na dodávku tepla	od 01.11.2022
618/22/023	sml. na dodávku tepla	od 01.11.2022
618/22/024	sml. na dodávku tepla	od 01.11.2022
618/22/025	sml. na dodávku tepla	od 01.11.2022
618/22/026	sml. na dodávku tepla	od 01.11.2022
618/22/027	sml. na dodávku tepla	od 01.11.2022
618/22/028	sml. na dodávku tepla	od 01.11.2022
618/22/029	sml. na dodávku tepla	od 01.11.2022
1100-959/3	sml. na dodávku tepla	od 01.11.2022
1100-959/1	sml. na dodávku tepla	od 01.04.2022
93608	sml. na dodávku tepla	
93619	sml. na dodávku tepla	
1101-805	sml. na dodávku tepla	
1101-814	sml. na dodávku tepla	
1100-981	sml. na dodávku tepla	
1101-830	sml. na dodávku tepla	
1101-831	sml. na dodávku tepla	
1101-835	sml. na dodávku tepla	
1101-848	sml. na dodávku tepla	
1200-832/2	sml. na dodávku tepla	
1900-978	sml. na dodávku tepla	
1900-979	sml. na dodávku tepla	
1200-880	sml. na dodávku tepla	od 01.03.2022
O2019/247	sml. o budoucí dodávce tepla	
O2020/051	sml. o budoucí dodávce tepla	
O2020/056	sml. o budoucí dodávce tepla	
O2020/059	sml. o budoucí dodávce tepla	
O2022/0037	sml. o budoucí dodávce tepla	od 02.03.2022
O2020/086	sml. o dílo	
<b>Město Plzeň</b>	<b>00075370</b>	<b>PLTEP v pozici odběratele</b>
D2017/182	Nájem pozemku PS 7B	
D2012/290	o uložení inženýrských sítí do kolektorů	

D2014/022	Nájem VS a nebytových prostor	
D2012/264	Nájem VS a nebytových prostor	
D2019/332	nájem pozemků u pilířů	
D2015/019	nájemní sml. pod infokioskem	
D2018/136	odkoupení pozemků Hrádecká	
D2020/036	Sml. silová el. a odběry NN 2021-2022	
D2020/246	Sml. o výpůjčce (socha)	
D2020/290	Nájem pozemku pro výjezd vozidel ZZS PK	
D2021/002	Darovací smlouva- útlek pro zvířata v nouzi	13.1.2022
D2022/082	Nájem nebytového prostoru pro VS Šeříková 9	od 29.3.2022
D2022/022	Smlouva o zřízení VB služebnosti - Koterovská 150 PST	od 09.02.2022
D2022/042	Smlouva o zřízení VB služebnosti - Wenzigova 5 PST	od 07.03.2022
D2022/056	Smlouva o zřízení VB služebnosti - Bedřicha Smetany 13 PST	od 10.03.2022
D2022/086	Smlouva o zřízení VB služebnosti - Luční 60 PST	od 31.03.2022
D2022/094	Smlouva o zřízení VB služebnosti - Línská-Kreuzmannova CVS	od 20.04.2022
D2022/0240	Smlouva o zřízení služebnosti HV Wenzigova 5	od 18.10.2022
D2022/0259	Smlouva o zřízení služebnosti HV Houškova 27	od 07.12.2022
D2022/0260	Smlouva o zřízení služebnosti TV Heyrovského 40	od 07.12.2022
D2022/0261	Smlouva o zřízení služebnosti HV Bendova 19	od 07.12.2022
D2022/0228	Smlouva o zřízení služebnosti Arbesova 11 PST	od 14.12.2022
D2022/0257	Smlouva o zřízení služebnosti HV Mánesova 2	od 07.12.2022
D2022/0258	Smlouva o zřízení služebnosti HV Slovanská 8	od 07.12.2022
D2022/0230	Smlouva o zřízení VB služebnosti PST Kreuzmannova 10	od 21.12.2022
D2022/0231	Smlouva o zřízení VB služebnosti PST Kreuzmannova 8	od 21.12.2022
D2022/0232	Smlouva o zřízení VB služebnosti PST Kreuzmannova 6	od 21.12.2022
D2022/0233	Smlouva o zřízení VB služebnosti PST Kreuzmannova 4	od 21.12.2022
D2022/0234	Smlouva o zřízení VB služebnosti PST Kreuzmannova 2	od 21.12.2022
D2022/0235	Smlouva o zřízení VB služebnosti PST Kreuzmannova 13	od 21.12.2022
D2022/0236	Smlouva o zřízení VB služebnosti PST Kreuzmannova 11	od 21.12.2022
D2022/0237	Smlouva o zřízení VB služebnosti PST Kreuzmannova 9	od 21.12.2022

D2022/0238	Smlouva o zřízení VB služebnosti PST Kreuzmannova 7	od 21.12.2022
D2021/018	Smlouva o zřízení VB služebnosti - Podmostní 4 PST	
D2021/019	Smlouva o zřízení VB služebnosti - Tovární 3 PST	
D2021/020	Smlouva o zřízení VB služebnosti - Husova 6 PST	
D2021/021	Smlouva o zřízení VB služebnosti - Husova 20 PST	
D2021/022	Smlouva o zřízení VB služebnosti - Tylova 20 PST	
D2021/093	Smlouva o zřízení VB služebnosti - U Radbuzy 8 PST	
D2021/097	Smlouva o zřízení VB služebnosti - Spojovací 5 PST	
D2021/098	Smlouva o zřízení VB služebnosti - Perlová 3 PST	
D2021/099	Smlouva o zřízení VB služebnosti - Šeříková 13 PST	
D2021/114	Smlouva o zřízení VB služebnosti - Kopeckého sady 11 PST	
D2021/115	Smlouva o zřízení VB služebnosti - K Prokopávce 45 PST	
D2021/138	Smlouva o zřízení VB služebnosti - Truhlářská 5 PST	
D2021/145	Smlouva o zřízení VB služebnosti - Kreuzmannova 17 PST	
D2021/147	Smlouva o zřízení VB služebnosti - Línská 16 PST	
D2021/148	Smlouva o zřízení VB služebnosti - Línská 18 PST	
D2021/149	Smlouva o zřízení VB služebnosti - Kreuzmannova 15 PST	
D2021/150	Smlouva o zřízení VB služebnosti - Kreuzmannova 19 PST	
D2021/151	Smlouva o zřízení VB služebnosti - Kreuzmannova 21 PST	
D2021/152	Smlouva o zřízení VB služebnosti - Kreuzmannova 25 PST	
D2021/190	Smlouva o zřízení VB služebnosti - Línská 13 PST	
D2021/191	Smlouva o zřízení VB služebnosti - HV Dvořákova 12	
D2021/192	Smlouva o zřízení VB služebnosti - HV Koželužská 1	
D2021/194	Smlouva o zřízení VB služebnosti - HV Doudlevecká 63	
D2021/211	Smlouva o zřízení VB služebnosti - HV Americká 26	
D2021/231	Smlouva o zřízení VB služebnosti - HV Dobrovského 20	
D2021/232	Smlouva o zřízení VB služebnosti - HV Husova 17	
D2021/268	Smlouva o zřízení VB služebnosti - HV přípojka DRONET	
D2021/271	Smlouva o zřízení VB služebnosti - HV Hlavanova 10	
D2021/273	Smlouva o zřízení VB služebnosti - HV Bolevecká	
D2022/007	Smlouva o zřízení VB služebnosti - HV Purkyňova 15	
D2022/008	Smlouva o zřízení VB služebnosti - HV přípojka Doudlevecká 69	

D2019/030	Zřízení služebnosti HV Baarova 36	
D2019/031	Zřízení služebnosti HV Švihovská 14	
D2019/032	Zřízení služebnosti HV přiváděče Švabiny	
D2019/147	Zřízení služebnosti HV U Tržiště 3,5	
D2019/148	Zřízení služebnosti HV Americké napojení č.p. 85718	
D2019/237	Zřízení služebnosti HV Veleslavínova, Dominikánská, Perlova	
D2019/350	Zřízení služebnosti HV Tylova 22	
D2020/105	Zřízení služebnosti HV Radyňská 38	
D2020/109	Zřízení služebnosti HV Hřbitovní 3	
D2020/110	Zřízení služebnosti PST Dominikánská 4	
D2020/117	Zřízení služebnosti PST Františkánská 2	
D2020/118	Zřízení služeb. PST Dominikánská 2	
D2020/119	Zřízení služebnosti PST Náměstí Republiky 1	
D2020/205	Zřízení služebnosti Na Kovárně	
D2020/206	Zřízení služebnosti BJ Kotíkovská 37	
D2020/207	Zřízení služebnosti HV Radyňská	
D2020/216	Zřízení služebnosti Pobřežní 10 PST	
D2020/217	Zřízení služebnosti PST Dominikánská 9	
D2020/218	Zřízení služebnosti PST Dominikánská 12	
D2020/219	Zřízení služebnosti PST Sady Pětaticáků 3	
D2020/220	Zřízení služebnosti PST Americká 10	
D2020/249	Zřízení služebnosti HV Čelakovského 7	
D2020/250	Zřízení služebnosti HV Křimická 73	
D2020/255	Zřízení služebnosti HV Rubešova 15	
D2020/262	Zřízení služebnosti HV N.G.P. 25	
D2020/263	Zřízení služebnosti HV Hlavanova 17	
D2020/264	Zřízení služebnosti HV Kaplička propojení horkov.	
D2020/280	Zřízení služebnosti HV Tovární 7	
D2020/281	Zřízení služebnosti HV Continental	
D2020/282	Zřízení služebnosti HV A. Uxy 5,6	
<b>Obytná zóna Sylván</b>	<b>63509831</b>	<b>PLTEP v pozici dodavatele</b>
	1100-956/1	sml. na dodávku tepla
	93616	sml. na dodávku tepla
	O2018/225	sml. o budoucí dodávce tepla
	O2020/098	sml. o budoucí dodávce tepla

		O2021/1506	sml. o budoucí dodávce tepla	
		O2022/0075	sml. o budoucí dodávce tepla	od 07.06.2022
<b>Plzeňské městské dopravní podniky, a.s.</b>	<b>25220683</b>	<b>PLTEP v pozici dodavatele</b>		
		1101-800	smlouva na dodávku tepla	
		1900-976	smlouva na dodávku tepla	
		1900-980	smlouva na dodávku tepla	od 01.09.2022
		58/05-1/10	voda pitná	
		1017	sml. na dodávku tepla	
		O2019/072	sml. o budoucí dodávce tepla	
<b>Plzeňské městské dopravní podniky, a.s.</b>	<b>25220683</b>	<b>PLTEP v pozici odběratele</b>		
		D2020/148	Smlouva o smlouvě budoucí o zřízení služebnosti inženýrské sítě	
		N22/1118	Kabel VO Znojemska	od 21.06.2022 do 30.06.2022
<b>Vědeckotech nický park Plzeň, a.s.</b>	<b>26392054</b>	<b>PLTEP v pozici dodavatele</b>		
		58/46-1/07	sml.na dodávku tepla	
		58/60-1/07	sml.na dodávku tepla	
<b>MĚŠTANSKÁ BESEDA PLZEŇ, s.r.o.</b>	<b>61775134</b>	<b>PLTEP v pozici dodavatele</b>		
		1100-121	dodávky tepla	
		1100-971	dodávky tepla	
<b>VODÁRNA PLZEŇ a.s.</b>	<b>25205625</b>	<b>PLTEP v pozici odběratele</b>		
		N21/2302	Voda pro výměňkové stanice na rok 2022	od 01.01.2022 do 31.12.2022
		D2019/023	Smlouva o dodávce vody	
		D2019/024	Smlouva o dodávce vody	
		D2019/025	Smlouva o dodávce vody	
		D2019/026	Smlouva o dodávce vody	
		D2019/027	Smlouva o dodávce vody	
		D2019/028	Smlouva o dodávce vody	
		D2019/029	Smlouva o dodávce vody	
		D2019/033	Smlouva o dodávce vody a odvádění odpadních vod	
		D2019/034	Smlouva o dodávce vody	
		D2019/035	Smlouva o dodávce vody	
		D2019/036	Smlouva o dodávce vody	

		D2019/037	Smlouva o dodávce vody a odvádění odpadních vod	
		D2019/038	Smlouva o odvádění odpadních vod	
		D2019/039	Smlouva o odvádění odpadních vod	
		D2019/044	Smlouva o odvádění odpadních vod	
		D2019/045	Smlouva o odvádění odpadních vod	
		D2019/047	Smlouva o odvádění odpadních vod	
		D2019/048	Smlouva o odvádění odpadních vod	
		D2019/049	Smlouva o odvádění odpadních vod	
		D2019/050	Smlouva o odvádění odpadních vod	
		D2019/051	Smlouva o dodávce vody	
		D2019/052	Smlouva o dodávce vody	
		D2019/053	Smlouva o dodávce vody	
		D2019/054	Smlouva o dodávce vody	
		D2019/055	Smlouva o dodávce vody	
		N22/0254	Trasování netěsnosti na SV I	16.2.2022
		N22/0271	Zapůjčení cisterny s pitnou vodou	od 21.02.2022 do 25.02.2022
		N22/0872	Zapůjčení cisterny s pitnou vodou	18.5.2022
		N22/1226	web Zelené město 2-6/2022	2-6/2022
		N22/1802	Zprůchodnění, vyčištění štěrbínových žlabů	od 21.10.2022 do 27.10.2022
		N22/1921	Čištění kanalizace	od 10.11.2022 do 11.11.2022
		N22/2064	Lokalizace havárie	od 05.12.2022 do 16.12.2022
<b>VODÁRNA PLZEŇ a.s.</b>	<b>25205625</b>	<b>PLTEP v pozici dodavatele</b>		
		23700/06/O/75 9	Uložení odpadu	
<b>Divadlo pod lampou, o.p.s.</b>	<b>28004256</b>	<b>PLTEP v pozici dodavatele</b>		
		2153	sml. na dodávku tepla	
<b>PLZEŇ 2015, zapsaný ústav</b>	<b>29109124</b>	<b>PLTEP v pozici dodavatele</b>		
		1100-972	sml.na dodávku tepla	
<b>Městský ústav sociálních služeb města Plzně</b>	<b>00075345</b>	<b>PLTEP v pozici dodavatele</b>		
		92958		
		2875	Smlouvy na dodávku tepla, odběrná místa Tachovská, Klatovská Macháčkova, Kotíkovská	
		60		
<b>Plzeň – TURISMUS</b>	<b>00075361</b>	<b>PLTEP v pozici dodavatele</b>		
		O2020/022	smlouva o spolupráci	

Divadlo J. K. Tyla	00078051	PLTEP v pozici dodavatele		
		1100-996	sml. na dodávku tepla	
		1100-150	sml. na dodávku tepla	
Divadlo Alfa	00250937	PLTEP v pozici dodavatele		
		1700-025	sml. na dodávku tepla	
BIC Pízeň	45354774	PLTEP v pozici dodavatele		
		544/16/074	sml. na dodávku tepla	
		544/16/075	sml. na dodávku tepla	
		544/16/076	sml. na dodávku tepla	
		544/16/077	sml. na dodávku tepla	
Centrum protidrogové prevence a terapie	25232142	PLTEP v pozici dodavatele		
		602/14/001	sml. na dodávku tepla	
Knihovna města Plzně	00368806	PLTEP v pozici dodavatele		
		1274	sml. na dodávku tepla	
		1100-962	sml. na dodávku tepla	
Zoologická a botanická zahrada města Plzně	00377015	PLTEP v pozici dodavatele		
		701/200004	Likvidace směsného komunálního odpadu	od 01.01.2022 do 31.12.2022
Zoologická a botanická zahrada města Plzně	00377015	PLTEP v pozici odběratele		
		D2022/0196	Reklamní smlouva ZOO	od 17.10. 2022
		D2021/165	Reklamní smlouva ZOO	od 01.07.2021 do 30.6.2022
Správa veřejného statku města Plzně	40526551	PLTEP v pozici dodavatele		
		1100-882	sml. na dodávku tepla	
Dětské centrum Pízeň	40526666	PLTEP v pozici dodavatele		
		1117	smlouva na dodávku tepla	
		2189	smlouva na dodávku tepla	
ZÁKLADNÍ A MATEŘSKÉ ŠKOLY		PLTEP v pozici dodavatele		
(1.,2.,4.,7.,10. 11.,13.,14.,15 16.,17.,20.,21 22.,25.,26.,28 31.,33.,34. ZŠ		smlouvy na dodávku tepla		

Masarykova ZŠ Jiráskovo nám. 10, Tyršova ZŠ Pízeň - Černice, ZŠ Pízeň-Božkov, Benešova ZŠ Doudlevecká 35. ZŠ Pízeň-Újezd, Bolevecká ZŠ Pízeň)		smlouvy na dodávku tepla		
Mateřské školy na území města Plzně (7.,17.,46.,60. 78.,81., 87.,90.,91.,2., 17.,23.,25.,38 51.,80.,89.,24 27., 55.,32.,22.,70 63.,61.,6.,50., 54.,57.,64., 49.) MŠ Benešova MŠ Doudlevecká 35		sml. o budoucí dodávce tepla		
49. MŠ Pízeň Puškinova 5	O2020/199	sml. o budoucí dodávce tepla		
Správa informačních technologií města Plzně	66362717	PLTEP v pozici dodavatele		
	1100-960	sml. na dodávku tepla		
Správa informačních technologií města Plzně	66362717	PLTEP v pozici odběratele		
	D2010/098	sml. o zajištění služeb		
	D2013/187	smlouva o poskytování služeb		
	D2015/140	sml. o datovém propojení Doubravecká 1 - Elišky Krásnohorské		
	D2018/155	sml. o datovém propojení Doubravecká 1 - Tylova 57		
	D2019/146	Smlouva o datovém propojení Tylova 57 – SPŠD Skrětova 29		
	D2019/150	Smlouva o zpracování osobních údajů		
Skládka odpadů Chotíkov (DSO)	71012281	PLTEP v pozici odběratele		
	D2014/170	podnájem, provozování a údržba skládky odpadů Chotíkov		
EP Cargo Trucking CZ s.r.o.	49815172	PLTEP v pozici dodavatele		

EP Cargo Trucking CZ s.r.o.	49815172	PLTEP v pozici odběratele		
		O2019/250	smlouva o nájmu kancelářských prostor	
		O2019/251	O poskytování služeb	
	O2019/252	O zpracování osobních údajů		
	D2019/329	Rámcová smlouva na poskytování služeb souvisejících s přepravami – škvára		
	D2019/330	Rámcová smlouva na poskytování služeb souvisejících s přepravami – vnitrostátní silniční přepravy		
	D2019/339	Rámcová smlouva na poskytování služeb souvisejících s přepravami – peletky		
	D2019/328	Rámcová smlouva na poskytování služeb souvisejících s přepravami – návěsy		
	D2019/331	Rámcová smlouva na poskytování služeb souvisejících s přepravami – železný šrot		
	N22/0038	Doprava popílků – Mydlovary	od 01.01.2022 do 30.06.2022	
	N22/0038	Prodloužení obj. - přeprava ložového popela - Mydlovary	od 01.07.2022 do 31.12.2022	
	N22/0208	Odvoz popílků	07.02.2022	
	N21/0404	Jeřábnické práce 2021 – prodloužení rok 2022	od 01.01.2021 do 31.12.2022	
	N22/0665	EPCT-přeprava uhlí mezi areály	od 01.04.2022 do 08.04.2022	
N22/0811	Přeprava popílku K6	od 09.05.2022 do 30.06.2022		
N22/0295	Čištění interiéru vozidla	ve 2/2022		
N22/0480	Čištění interiéru vozidla	ve 3/2022		
N22/0498	Údržba manažerského vozidla	ve 3/2022		
N22/1021	Neplánované odvozy popílků - havárie	od 06.06.2022 do 31.12.2022		
N22/1700	Přefuk vápna Teplárna	od 01.10.2022 do 31.10.2022		
Plzeňská teplárenská SERVIS IN a.s.	26363267	PLTEP v pozici odběratele		
		D2007/063	sml. o výpůjčce movité věci	
		D2009/088	zajištění koordinátora BOZP	
		D2017/161	Provádění konzultačních a inženýrských činností	
		D2014/182	revize elektro	
		D2017/184	Rámcová smlouva na zajištění stavebních, montážních a dalších prací	
		D2017/214	Smlouva o dílo-rekultivace skládky Chotíkov-kazeta č.2	
		D2017/215	Rámcová smlouva na opravy technologie, správu sekundární části tepel. sítě, správu měřidel	
		N22/0211	Servis EPS Lite	od 24.02.2022
		Plzeňská teplárenská SERVIS IN a.s.	26363267	PLTEP v pozici dodavatele
O2017/095	Nájem nebytových prostor – kancelářské prostory			

Plzeňská teplárenská energetické služby s.r.o. (dříve Plzeňské služby s.r.o.)	27980502	PLTEP v pozici odběratele		
		O2021/2409	Prodej osobních motorových vozidel Škoda Fabia a Ford Transit	do 31.1.2022
		O2022/0019	Prodej majetku	do 28.2.2022
		O2022/0064	Smlouva o nájmu nářadí	1.1.2022-30.6.2022
		O2022/0179	Prodej majetku	do 30.6.2022
		O2022/0284	Prodej nákladního motorového vozidla Volkswagen Transportér	do 1.9.2022
		O2022/0065	Nájem buldozeru	od 1.3.2022
		PLTEP v pozici dodavatele		
		O2011/1402	Nájem nebytových prostor	
		O2011/939	Sdílení dat a programů	
		O2020/028	Smlouva o zajištění energetických služeb	
20340/07/O/96 5	Smlouva o vedení mzdové a personální agendy			
20301/11/O/14 01	Smlouva o poskytování služeb			
8/PS/21	Objednávka IT techniky			
O2020/036	Příkazní smlouva			
O2022/0009	Poradenská činnost IT	od 1.1.2022		
O2022/0011	Poradenská činnost právní	od 1.1.2022		
O2020/045	Správa tepelného zařízení, měřičů tepla a dispečink			
Čistá Plzeň, s.r.o.	28046153	PLTEP v pozici odběratele		
		D2022/005	Nakládání s odpady a poskytování dodatečných služeb	od 15.01.2022
Čistá Plzeň, s.r.o.	28046153	PLTEP v pozici dodavatele		
		O2016/182	Rámcová smlouva o energetickém využívání odpadů	
		O2017/104	Nájem mycího vozu	
		1/2022	Likvidace odpadu	od 01.01.2022 do 31.12.2022
1100-975/1	smlouva na dodávku tepla			
Elektrárny Opatovice, a.s.	28800621	PLTEP v pozici odběratele		
		16-208384/12 9999 (nové č. N19/1460)	smlouva o poskytování služeb obchodního dispečinku	
		16-209648/14 9999 (nové č. N19/0400)	Rámcová smlouva o provedení technické náhrady za poskytování podpůrných služeb (a související dílčí smlouvy)	
		N22/0315	Reklama a propagace na Dnech teplárenství a energetiky	od 22.02.2022 do 27.04.2022
		D2022/101	Právní a poradenská činnost při veřejné zakázce	2022

<b>Elektrárny Opatovice, a.s.</b>	<b>28800621</b>	<b>PLTEP v pozici dodavatele</b>		
		16-209648/14 9999 (nové č. N19/0400)	Rámcová smlouva o provedení technické náhrady za poskytování podpůrných služeb (a související dílčí smlouvy)	
<b>EP ENERGY TRADING, a.s.</b>	<b>27386643</b>	<b>PLTEP v pozici odběratele</b>		
		16-207823/12 9999 (N19/0328)	Smlouva o sdružených službách dodávky elektřiny č. CEPSS-103231	
		16-208101/12 9999 (N19/0419), 16-208941/13 9999 (N19/0516)	Rámcová smlouva na dodávku a odběr elektřiny s přenesením zodpovědnosti za odchylku (s ní související dílčí smlouvy)	
		16-208592/12 9999 (N19/0835)	Smlouva o poskytování služeb	
		D2020/287	Dodávka el. v rámci sdružených služeb NN pro VS	
		D2019/324	Nákup silové elektřiny pro VS Kralovická 22 ZEVO	
		D2019/321	Nákup silové elektřiny pro kogenerační jednotku Chotíkov	
		D2019/323	Nákup silové elektřiny pro provoz ZEVO	
		D2019/322	Nákup silové elektřiny pro provoz Teplárna	
		D2022/051	Dodávka zemního plynu Teplárna a Energetika	od 01.01.2022
		D2022/052	Dodávka zemního plynu Zborovská 20	od 01.01.2022
		D2020/194	Závěrkový list – silová elektřina pro NN 2021-2022	
<b>EP ENERGY TRADING, a.s.</b>	<b>27386643</b>	<b>PLTEP v pozici dodavatele</b>		
		16-208101/12 9999 (N19/0419), 16-208941/13 9999 (N19/0516)	Rámcová smlouva na dodávku a odběr elektřiny s přenesením zodpovědnosti za odchylku (s ní související dílčí smlouvy)	
<b>United Energy, a.s.</b>	<b>27309959</b>	<b>PLTEP v pozici odběratele</b>		
		16-209649/14 9999 (nové č. N19/0398)	Rámcová smlouva o provedení technické náhrady za poskytování podpůrných služeb	
		17-206462/09 9999 (nové č. N19/1121)	Licenční smlouva (ve znění pozdějších dodatků)	
		17-211142/16 9999 (nové č. N19/0319)	Smlouva o úplatném poskytování IT/IS služeb	
		211142/1 (nové č. N19/0319)	Smlouva o zpracování osobních údajů ke smlouvě N19/0319	
<b>United Energy, a.s.</b>	<b>27309959</b>	<b>PLTEP v pozici dodavatele</b>		

		16-209649/14 9999 (nové č. N19/0398)	Rámcová smlouva o provedení technické náhrady za poskytování podpůrných služeb (a související dílčí smlouvy)	
<b>EP Cargo a.s.</b>	<b>24721166</b>	<b>PLTEP v pozici odběratele</b>		
		D2020/277	Rámcová zasilatelská smlouva - železniční doprava biomasy	
<b>EP Energy, a.s.</b>	<b>29259428</b>	<b>PLTEP v pozici odběratele</b>		
		14-210130/15 9999 (nové č. N19/1095)	Smlouva o poskytování technického poradenství	
<b>EP Infrastructure, a.s.</b>	<b>2413507</b>	<b>PLTEP v pozici odběratele</b>		
		D2022/0185	Odborné poradenství (finanční řízení, právní služby, účetnictví a daně, personální agendy, atd.)	od 1.1.2022
<b>EP Sourcing, a.s.</b>	<b>28680391</b>	<b>PLTEP v pozici odběratele</b>		
		16-208866/13 1430 (nové č. D2013/901)	Dodávka pevného paliva (hnědého uhlí) areál Teplárna	
		16-209111/13 9999	Dodávka pevného paliva (hnědého uhlí) areál Energetika	
		D2020/237	Biomasa	
		D2019/260	Postupnická smlouva - aditiva	
		D2020/023	Aditiva pro areál Teplárna	
		N22/0123	Sorbacal H - Teplárna	od 01.01.2022 do 31.03.2022
		N21/2380 N22/1250 N22/1861	Aditiva pro areál Energetika	od 01.01.2022 do 31.12.2022
		N22/0711 N22/1251 N22/1862	Aditiva pro areál Teplárna	od 01.01.2022 do 31.12.2022
		N22/1016	Čpavková voda	od 06.06.2022 do 10.06.2022
		N22/1719	Čpavková voda	od 13.10.2022 do 27.10.2022
		N22/1951	Čpavková voda	od 16.11.2022 do 06.12.2022
		N22/1910	Vápno SP- Teplárna	od 09.11.2022 do 21.11.2022
		N22/2018	Dodávka vápence D10 - autodoprava	od 29.11.2022 do 30.11.2022
		N22/2077	Vápno AC - ZEVO	06.12.2022
<b>PT měření, a.s.</b>	<b>4002385</b>	<b>PLTEP v pozici odběratele</b>		
		D2021/245	Smlouva o poskytování služeb za účelem správy a servisu měřidel	od 01.01.2022 do 31.12.2022
		14-209970/14 9999	Rámcová smlouva o dílo	
<b>PPT POTRUBNÍ TECHNIKA s.r.o.</b>	<b>25203100</b>	<b>PLTEP v pozici dodavatele</b>		

		O2021/2324	Nájem nebytových prostor - kancelářské prostory	
		O2022/0048	Nájem osobního automobilu	od 1.3.2022
		O2022/0016	Konzultační a poradenská činnost, vedení mzdové a personální agendy	od 1.1.2022
		O2022/0012	Smlouva o zápůjčce (rev. rámeček)	
		O2022/0014	Smlouva o zápůjčce (refinanc. bankovního úvěru)	
		O2022/0015	Smlouva o zápůjčce (refinanc. bankovního úvěru)	
		O2022/0369	Smlouva o zápůjčce (financ. Investice do kogenerační jednotky)	Od 29.11.2022
<b>TRAXELL s.r.o.</b>	<b>64357970</b>	<b>PLTEP v pozici dodavatele</b>		
		O2021/2325	Nájem nebytových prostor - kancelářské prostory	
		O2022/0018	Konzultační a poradenská činnost, vedení mzdové a personální agendy	od 1.1.2022
		O2022/0013	Smlouva o zápůjčce (rev. rámeček)	
<b>TERMGLOBAL s.r.o.</b>	<b>25237683</b>	<b>PLTEP v pozici dodavatele</b>		
		O2021/2326	Nájem nebytových prostor - kancelářské prostory	
		O2022/0017	Konzultační a poradenská činnost	od 1.1.2022



# VŠEOBECNÉ INFORMACE

Název společnosti: Plzeňská teplárenská, a.s.  
Sídlo: Plzeň, Doubravecká 2760/1, PSČ 301 00  
Telefon: 377 180 111  
E-mail: [inbox@plzenskateplarenska.cz](mailto:inbox@plzenskateplarenska.cz)  
[www.plzenskateplarenska.cz](http://www.plzenskateplarenska.cz)

Objem emise kmenových akcií: 1.092.957 tis. Kč  
Jmenovitá hodnota jedné akcie: 1.000,- Kč  
Kontakt na akcionářskou agendu: asistentka PŘ a DR, tel.: 377 180 229

Místo uložení výroční zprávy:  
sekretariát GŘ, tel.: 377 180 213

Auditor:  
Deloitte Audit s.r.o.  
Italská 2581/67, 120 00 Praha 2  
evidenční číslo 079

© DRAGON dům reklamy s.r.o. 2023

grafika: © Helena Štěpánková  
DTP: Gabriela Vorlová

archiv Plzeňské teplárenské, a.s., archiv DRD



[www.plzenskateplarenska.cz](http://www.plzenskateplarenska.cz)  
[www.zevoplzen.cz](http://www.zevoplzen.cz)