

VÝROČNÍ 2017 ZPRÁVA



Plzeňská teplárenská, a. s. je největší společností na území Plzeňského kraje zabývající se výrobou a distribucí tepelné energie. Prostřednictvím převážně svých výrobních a rozvodných tepelných zařízení vytváří tepelnou pohodu v zásobovaných objektech, a tím umožňuje jejich řádné využití. Dále se zabývá výrobou elektrické energie a jejím zobchodováním.

Předkládaná výroční zpráva za rok 2017 neobsahuje veškeré náležitosti zákonného informačního minima. Zpráva o vztazích mezi ovládající a ovládanou osobou není její součástí a je k dispozici v sídle společnosti a uložena do sbírky listin u Obchodního soudu v Plzni.



04	Úvodní slovo předsedy představenstva
06	PROFIL SPOLEČNOSTI
07	Finanční, obchodní a technické údaje ve zkratce
08	Profil společnosti a její poslání
09	Předměty podnikání společnosti
10	Klíčové události roku 2017
11	Jak šel čas
13	Základní organizační struktura k 31. 12. 2017
14	Orgány společnosti k 31. 12. 2017
16	Změny v orgánech společnosti v průběhu roku 2017
17	Struktura vlastníků
18	Personálně sociální oblast
20	Životní prostředí a Plzeňská teplárenská
21	Zpráva dozorčí rady
23	ZPRÁVA O ČINNOSTI
24	Marketing
26	Výroba, dodávka a rozvod tepelné energie a energie chladu
28	Výroba a dodávka elektrické energie
30	Investice
32	Výrobní a rozvodná zařízení
35	Spotřeba paliva
37	Ekologie
41	Hospodaření s odpady
43	Technický rozvoj a informatika
45	Integrovaný systém managementu
46	VÝSLEDKY HOSPODAŘENÍ
50	ÚČETNÍ ZÁVĚRKA
60	PŘÍLOHA ÚČETNÍ ZÁVĚRKY
78	Zpráva auditora
81	Všeobecné informace

ÚVODNÍ SLOVO

PŘEDSEDY PŘEDSTAVENSTVA

04

Vážený akcionáři, vážení obchodní přátelé, dámy a pánové,

v úvodu svého slova bych rád konstatoval, že navzdory pokračujícímu nepříznivému klimatu v energetickém sektoru se podařilo Plzeňské teplárenské, a.s. úspěšně zakončit uplynulý rok s překročeným hospodářským výsledkem oproti plánu i oproti roku 2016.

Příznivého hospodářského výsledku jsme dosáhli zejména díky velmi úspěšnému obchodování s elektrickou energií, a to jak v oblasti silové energie, tak podpůrných služeb. Svou roli sehrála i promyšlená optimalizace výroby a prodeje elektrické a tepelné energie.

Vlivem nízkých teplot v období měsíců leden, duben a září 2017, se podařilo prodat dokonce o 43 tis. GJ tepelné energie více než v roce 2016.

Svou váhu v hospodaření společnosti mají jistě i pravidelné a plynulé investice a opravy výrobního zařízení, což udržuje teplárenské sítě i kompletní výrobní zařízení v trvale dobré kondici a minimalizuje množství vzniklých havárií v průběhu roku, zejména v zimních měsících.

Na základě úspěšného hospodaření se nám podařilo, jako v minulém roce, zachovat cenu tepelné energie na stejné cenové úrovni jako v roce 2016, tedy do nového roku jsme vykročili s 0% nárůstem ceny, při zachování druhé nejnižší ceny v rámci České republiky.

Efektivnost nastavených postupů a procesů v rámci společnosti opět v průběhu roku prověřovala vnitřní auditorka společnosti a také tříčlenný Výbor pro audit.

A čemu jsme se v průběhu roku 2017 konkrétně věnovali?

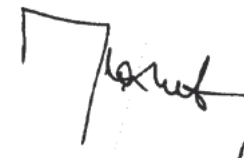
- V roce 2017 uplynul rok od spuštění ZEVO Plzeň v režimu zkušebního provozu. S potěšením mohu konstatovat, že zařízení se nám daří i přes drobné technické problémy úspěšně provozovat. V oblasti hospodaření nám vychází kladný ukazatel EBITDA. Dosažené emisní limity spalovny v prvním roce provozu jsou dokonce hluboko pod limity povolenými platnými předpisy a legislativou ČR (zařízení BAT). Vzhledem k legislativním komplikacím s obnovením stavebního povolení, které následně potřebujeme k zahájení kolaudačního procesu, byl zkušební provoz prodloužen o další rok.
- V dubnu 2017 byla z důvodu vyčerpání plánované kapacity uzavřena skládka Chotíkov. Od roku 2004 se sem navezlo již přes 300 000 t odpadu z Plzně a okolí. V listopadu téhož roku nabylo právní moci stavební povolení na rekultivaci kazety č. 2 skládky.
- V polovině roku Plzeňská teplárenská, a.s. koupila převážně za účelem zajištění údržby výrobního zařízení a dalších servisních prací společnost MOTOR-SERVIS IN a.s. a jako svou dceřinou společnost ji pojmenovala Plzeňská teplárenská SERVIS IN a.s.
- V říjnu 2017 došlo ke slavnostnímu otevření informačního centra pro veřejnost na spalovně ZEVO Plzeň. Jedná se o technicky vyspělé centrum s využitím nejmodernější promítací a interaktivní techniky.
- Koncem roku se představenstvo společnosti rozhodlo pro oddlužení dceřiné společnosti Čistá Plzeň, s.r.o., a to navýšením základního kapitálu společnosti.

- V uplynulém roce jsme se intenzivně zabývali také obchodní a marketingovou politikou, se snahou být blíže k zákazníkovi a přizpůsobit se maximálně jeho požadavkům a přáním. Od července 2017 jsme rozšířili spektrum komunikačních prostředků i na sociální sítě a od tohoto letního měsíce provozujeme vlastní profil na facebooku a youtube.
- Současně jsme v souladu s požadavky zákazníků rozšířili spektrum služeb o „zónovou regulaci a monitoring energií budov“. Pilotním projektem se nám stala magistrátní budova ekonomického úřadu ve Škroupově ulici.
- V průběhu celého roku byla zpracovávána „Studie budoucího provozu a vývoje společnosti Plzeňská teplárenská, a.s.“ s celou řadou doprovodných materiálů. Na základě výsledků této Studie doporučilo představenstvo společnosti svému jedinému akcionáři, městu Plzeň, aby při schvalování budoucího vývoje společnosti vybíralo prioritně mezi variantou číslo 6 (sloučení společností Plzeňská teplárenská, a.s. a Plzeňská energetika a.s.) a variantou číslo 7 (samostatné fungování společnosti Plzeňská teplárenská, a.s.). Dne 14. 12. 2017 uložilo Zastupitelstvo města Plzně představenstvu společnosti zahájit proces fúze sloučením společností PT, a.s. a PE a.s., a to zpracováním projektu fúze a jeho předložením orgánům města Plzeň ke schválení.

I v roce 2017 navázala Plzeňská teplárenská, a.s. na svoji dlouholetou tradici podpory celé řady kulturních, sportovních a charitativních akcí i institucí a spolků na území města Plzně. Z největších mohu jmenovat opět například Běh Plzeňské teplárenské kolem Boleveckých rybníků, turnaj mládežnických oddílů FC Viktoria Plzeň, TJ Lokomotiva. Kulturní oblast zastoupil filmový festival Finále, úspěšný projekt s dlouholetou tradicí „Divadelní léto pod plzeňským nebem“, populární festival Živá ulice či Jazz bez hranic. V charitativní oblasti jsme spolupracovali již tradičně s Diecézní charitou města Plzeň, Hospicem sv. Lazara, TJ Halmou Zbůch, Pomocnými tlapkami a dalšími.

Závěrem chci jménem svým, i jménem představenstva společnosti, poděkovat managementu i našim zaměstnancům, kteří svojí prací přispěli k vynikajícím výsledkům celé společnosti.

Dále děkuji akcionáři společnosti, Statutárnímu Městu Plzeň, zákazníkům a dodavatelům za jejich spolupráci, která napomohla k tomu, že Plzeňská teplárenská, a. s. uzavřela rok 2017 opět s kladným hospodářským výsledkem.



Mgr. Tomáš Drápela
předseda představenstva
a generální ředitel společnosti

ZEVO – zařízení k energetickému využívání odpadů

EBITDA – finanční ukazatel provozní výkonnosti společnosti

(zisk před odečtením úroků, daní, odpisů a amortizace)

BAT – „nejlepší dostupné techniky“ (BAT angl. Best Available Techniques)

PROFIL SPOLEČNOSTI

FINANČNÍ, OBCHODNÍ
A TECHNICKÉ ÚDAJE
VE ZKRATCE

07

Uvedené hodnoty k 31. 12. daného roku

Ukazatel	Jednotka	2013	2014	2015	2016	2017
Výnosy celkem	mil. Kč	2.718,5	2.342,4	2.440,6	2.180,5	2.368,2
Náklady celkem	mil. Kč	2.281,3	2.116,2	2.252,1	2.051,1	2.156,9
Aktiva celkem	mil. Kč	5.565,8	6.313,7	6.686,9	6.716,7	6.379,8
Pohledávky celkem	mil. Kč	298,2	265,5	229,5	384,3	356,2
Vlastní kapitál	mil. Kč	4.419,4	4.449,2	4.477,3	4.529,1	4.723,0
Základní kapitál	mil. Kč	1.093,0	1.093,0	1.093,0	1.093,0	1.093,0
Závazky celkem	mil. Kč	551,0	494,9	495,7	567,1	532,2
Hodnota vlastního kapitálu na akcii	Kč	4.044	4.071	4.097	4.144	4.321
Výsledek hospodaření po zdanění	tis. Kč	437.234	226.179	188.487	129.415	211.328
Přidaná hodnota	mil. Kč	1.222,8	898,5	1.002,4	908,0	1.136,4
Produktivita práce z přidané hodnoty	tis. Kč	4.548	3.368	3.497	3.088	3.839
Průměrný přepočtený počet zaměstnanců	-	268,9	266,8	286,7	294,0	295,0
Prodej tepelné energie celkem	TJ	2 945	2 537	2 647	2 748	2 791
z toho: nebytový sektor	TJ	1 586	1 376	1 428	1 529	1 511
bytový sektor	TJ	1 359	1 161	1 219	1 219	1 280
Průměrná cena tepelné energie bez DPH	Kč/GJ	362,17	361,34	375,47	374,27	374,98
Prodej elektrické energie	GWh	567,0	536,6	586,1	406,6	417,4
Prodej energie chladu	MWh	4 539	5 156	4 019	3 631	3 782
Instalovaný tepelný výkon	MW _t	499,1	499,1	499,1	530,75	530,75
Jmenovitý elektrický výkon	MW _e	150,62	150,62	150,62	161,12	161,12
Instalovaný chladicí výkon	MW _{ch}	6,99	5,99	5,99	5,99	5,99
Délka tepelné sítě celkem	km	407,6	414,9	429,1	430,7	433,4
Počet odběrných míst – tepelná energie	-	2 370	2 408	2 378	2 406	2 421
Počet odběrných míst – energie chladu	-	6	6	6	6	6

PROFIL SPOLEČNOSTI

A JEJÍ POSLÁNÍ

Akciová společnost Plzeňská teplárenská, a. s. patří svými klíčovými produkty mezi společensky prospěšné energetické společnosti působící především na území města Plzně. Společnost zajišťuje dodávku tepelné energie pro potřeby vytápění a přípravu teplé vody pro více než dvě třetiny plzeňských odběratelů, dále také elektrickou energii a energii chladu.

Hlavním předmětem podnikání společnosti je výroba a rozvod tepelné energie, výroba elektřiny a obchod s elektřinou. K těmto hlavním předmětům podnikání vlastnila společnost v roce 2017 příslušné licence dle zákona č. 91/2005 Sb. v úplném znění energetického zákona.

Společnost vlastní certifikát na schopnost poskytování primární regulace frekvence, sekundární regulace výkonu a patnáctiminutové kladné a záporné zálohy.

Další aktivity společnosti jsou menšího rozsahu a vyplývají z vlastnictví hmotných investičních prostředků a z využití odborností zaměstnanců společnosti. Ke všem dalším předmětům podnikání společnost vlastní příslušná oprávnění k uvedeným činnostem dle obecně závazných právních předpisů.

Společnosti jsou uděleny certifikáty, které osvědčují, že management jakosti organizace je ve shodě s požadavky systémové normy jakosti ISO 9001:2015 a systém environmentálního managementu je ve shodě s požadavky normy ISO 14001:2015. Systém managementu BOZP je pak certifikován ve shodě se systémem Bezpečný podnik. Certifikáty jsou pravidelně obhajovány, probíhají 3 letá období re-certifikace a každý rok kontrolní audit.

S ohledem na základní předměty podnikání a především území, na kterém společnost své služby poskytuje, nemá společnost v zahraničí žádné organizační složky.



DÉLKA TEPELNÉ SÍŤE
433 km

INSTALOVANÝ TEPELNÝ VÝKON
530 MW

JMENOVITÝ ELEKTRICKÝ VÝKON
161 MW

- VÝROBA ELEKTŘINY
- VÝROBA TEPELNÉ ENERGIE
- ROZVOD TEPELNÉ ENERGIE
- OBCHOD S ELEKTŘINOU
- DRÁŽNÍ DOPRAVA
- PROVOZ DRÁHY - VLEČKY
- TESTOVÁNÍ, MĚŘENÍ, ANALÝZY A KONTROLY
- ZPROSTŘEDKOVÁNÍ OBCHODU A SLUŽEB
- PROVÁDĚNÍ STAVEB, JEJICH ZMĚN A ODSTRAŇOVÁNÍ
- NAKLÁDÁNÍ S ODPADY (VYJMA NEBEZPEČNÝCH)
- REKLAMNÍ ČINNOST, MARKETING, MEDIÁLNÍ ZASTOUPENÍ
- SLUŽBY V OBLASTI ADMINISTRATIVNÍ SPRÁVY A SLUŽBY ORGANIZAČNĚ HOSPODÁŘSKÉ POVAHY
- PROVOZOVÁNÍ VODOVODŮ A KANALIZACÍ A ÚPRAVA A ROZVOD VODY
- ČINNOST ÚČETNÍCH PORADCŮ, VEDENÍ ÚČETNICTVÍ, VEDENÍ DAŇOVÉ EVIDENCE
- PORADENSKÁ A KONZULTAČNÍ ČINNOST, ZPRACOVÁNÍ ODBORNÝCH STUDIÍ A POSUDKŮ
- SKLADOVÁNÍ, BALENÍ ZBOŽÍ, MANIPULACE S NÁKLADEM A TECHNICKÉ ČINNOSTI V DOPRAVĚ
- VELKOOBCHOD A MALOOBCHOD
- VYDAVATELSKÉ ČINNOSTI, POLYGRAFICKÁ VÝROBA, KNIHAŘSKÉ A KOPÍROVACÍ PRÁCE

KLÍČOVÉ UDÁLOSTI ROKU 2017

10

leden 2017 měsíc byl čtvrtým nejstudenějším za dobu, kdy se teploty v Česku měří, a vůbec nejstudenějším za posledních 77 let

duben 2017 ukončení ukládání odpadů na skládku Chotíkov

získání ocenění Projekt roku 2016 za projekt „Využití tepla z odpadu pro zásobování domácností a výrobu elektřiny“



červenec 2017 odkoupení společnosti MOTOR-SERVIS IN a.s.

prosinec 2017 vlastník společnosti Statutární Město Plzeň schválilo přípravu projektu fúze sloučením společnosti Plzeňská teplárenská, a.s. se společností Plzeňská energetika a.s., která patří do holdingu EPH, v nové společnosti bude Statutární Město Plzeň vlastnit 65 % akcií a holding EPH 35 % akcií

17. 5. 2017 ukončení topné sezóny 2016/2017

10. 9. 2017 zahájení topné sezóny 2017/2018

JAK ŠEL ČAS

Začátek historie dálkového vytápění v Plzni, období kdy byl pro vytápění bytů v oblasti Jižního předměstí poprvé využit závodní horkovod Škoda.

Výstavba čtyř lokálních výtopen na uhlí v městských lokalitách Světovar, Doubravka, Letná a Bory o celkovém výkonu 134,6 MW_t.

Výstavba teplárenské části centrální teplárny v Doubravecké ulici zahrnující dva parní granulační kotle K4 a K5 na uhlí, každý o výkonu 118 MW_t a jednu protitlakou turbínu TG1 o výkonu 55 MW_e.

Výstavba a zprovoznění odsíření centrální teplárny polosuchou metodou.

Zprovoznění III. etapy centrální teplárny.

1950

1961 - 1966

1972 - 1977

1982 - 1985

1994

1997

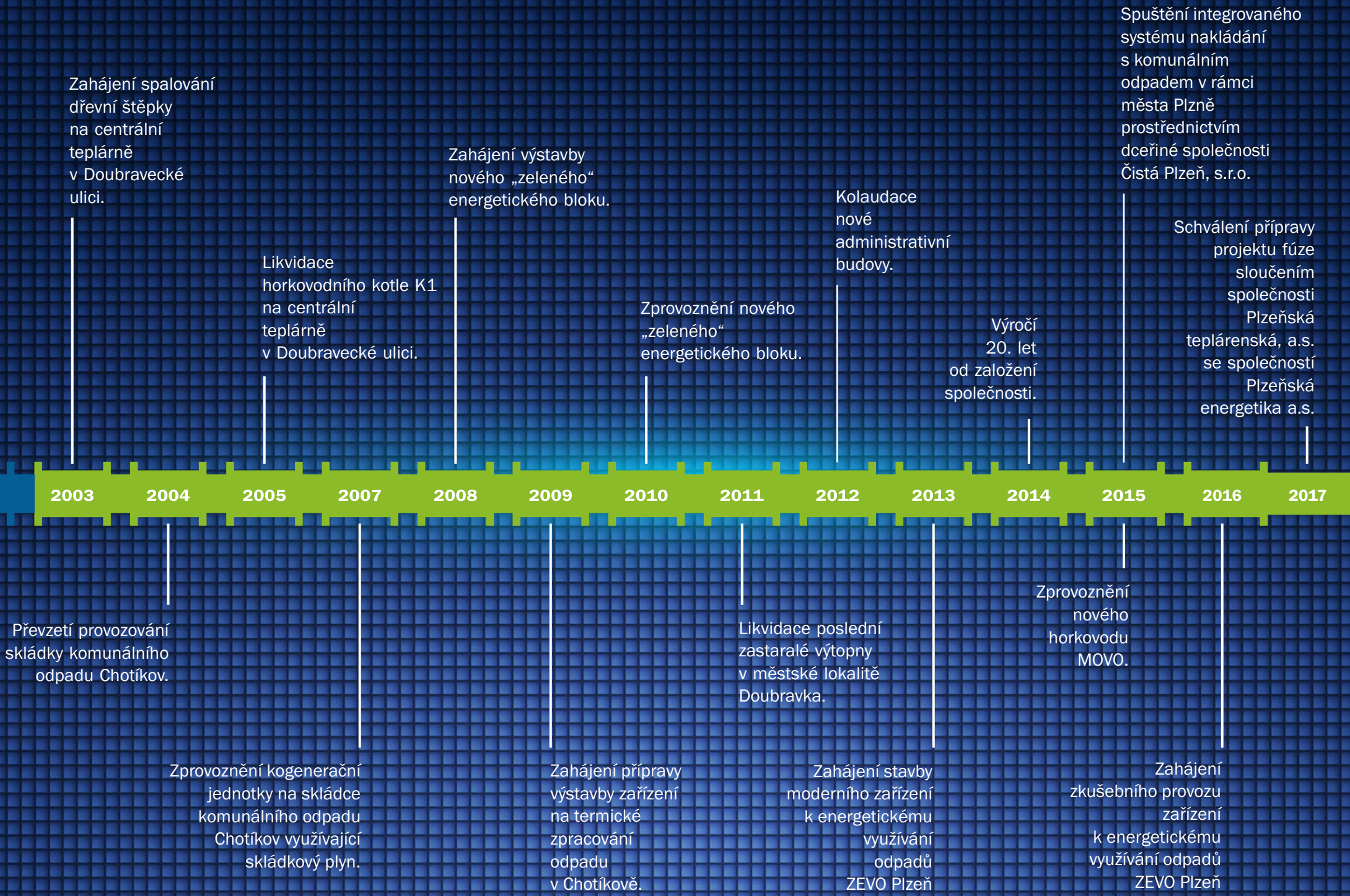
1999

2001

Výstavba výtopenké části centrální teplárny v Doubravecké ulici zahrnující tři horkovodní kotle K1, K2 a K3 na uhlí, každý o výkonu 34,8 MW_t.

Ukončení privatizace a vznik společnosti Plzeňská teplárenská, a.s. zápisem do obchodního rejstříku, majoritní vlastníkem společnosti Statutární město Plzeň.

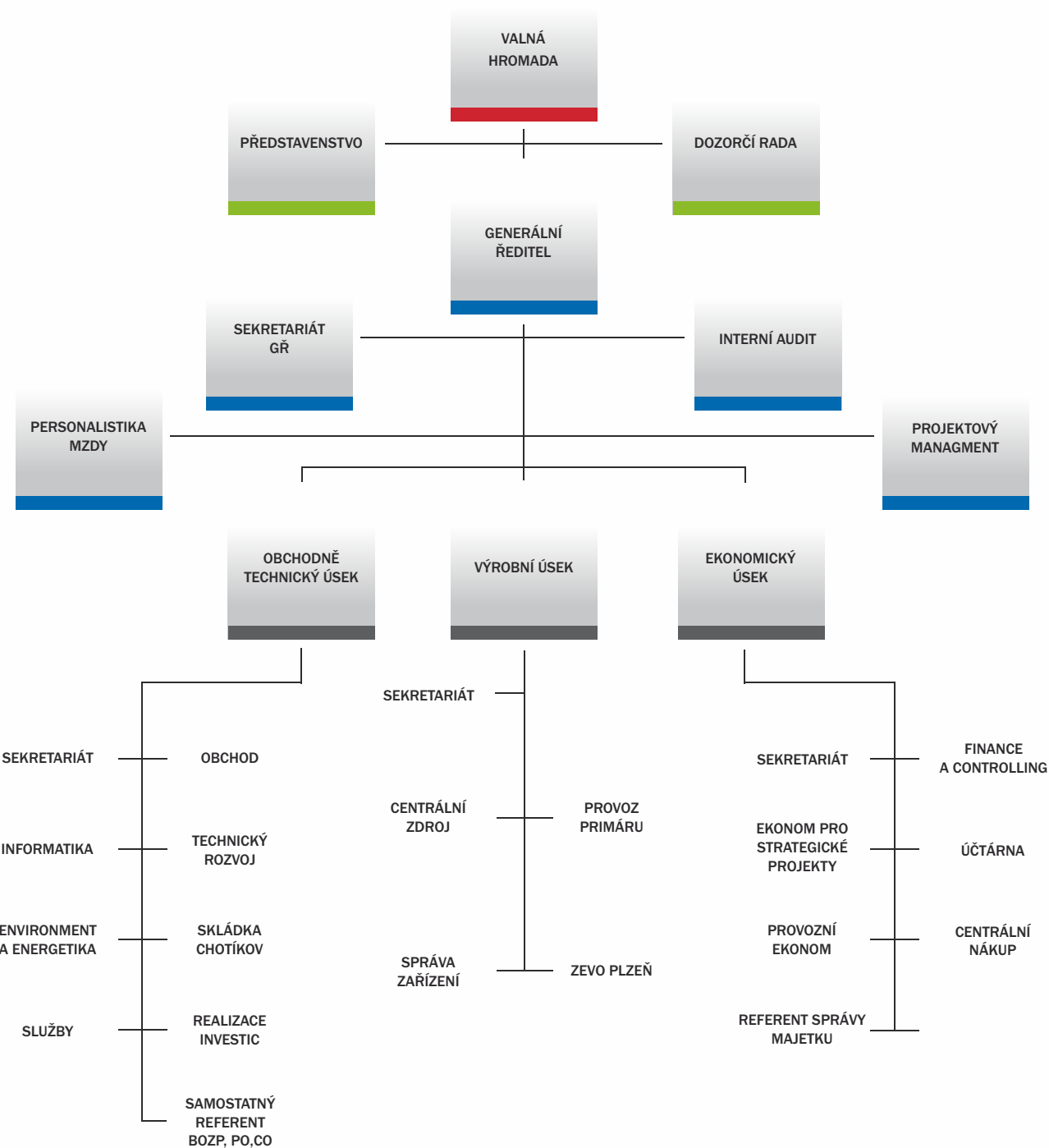
Výstavba nového horkovodního napaječe do městského obvodu Skvrňany, kde došlo k propojení s horkovodní tepelnou sítí zásobenou ze zdroje společnosti Plzeňská energetika a.s. Ukončení plavení popelovin z centrální teplárny na odkaliště Božkov a zahájení jeho rekultivace.



ZÁKLADNÍ ORGANIZAČNÍ STRUKTURA

K 31. 12. 2017

13



ORGÁNY SPOLEČNOSTI

K 31. 12. 2017

PŘEDSTAVENSTVO

14

Mgr. TOMÁŠ DRÁPELA | předseda představenstva
datum narození: 24. 12. 1961
bydliště: Plzeň, Modřínová 2756/5

Ing. JIŘÍ BIS | místopředseda představenstva
datum narození: 26. 4. 1941
bydliště: Plzeň, Koterovská 566/145

Ing. OLDŘICH ROZŠAFNÝ | člen představenstva
datum narození: 19. 1. 1959
bydliště: Plzeň, náměstí Generála Píky 2293/31

JIŘÍ JANKA | člen představenstva
datum narození: 8. 10. 1984
bydliště: Vejprnice, Na Hvízdalce 59

IVAN DISCHINGER | člen představenstva
datum narození: 12. 7. 1963
bydliště: Plzeň, Střední cesta 1141/28

Ing. MILOSLAVA ŠLAJSOVÁ

předsedkyně dozorčí rady

datum narození: 17. 10. 1952

bydliště: Plzeň, Mezi Ploty 373/49

PETR FIŠER

místopředseda dozorčí rady

datum narození: 4. 4. 1973

bydliště: Plzeň, Slovanská alej 1939/22

Ing. PETR RYBÁŘ

člen dozorčí rady

datum narození: 11. 11. 1945

bydliště: Plzeň, Borůvková 228/15

Ing. VÁCLAV ŠTEKL

člen dozorčí rady

datum narození: 21. 6. 1976

bydliště: Plzeň, Letkovská 39/34

Ing. PAVEL PAVLÁTKA

člen dozorčí rady

datum narození: 14. 5. 1982

bydliště: Hluboká nad Vltavou, Husova 459

Ing. PAVEL HOMOLA

člen dozorčí rady

datum narození: 8. 4. 1963

bydliště: Karlovy Vary, K. Kučery 244/3

Mgr. ONDŘEJ ŽENÍŠEK

člen dozorčí rady

datum narození: 15. 10. 1976

bydliště: Plzeň, Prokopova 397/17

MARCELA SVĚTLÍKOVÁ

členka dozorčí rady

datum narození: 26. 6. 1963

bydliště: Plzeň, Dopravní 128/31

JOSEF POLÍVKA

člen dozorčí rady

datum narození: 9. 9. 1962

bydliště: Plzeň, Lhota 328

Ing. JAN SKŘIVÁNEK

člen dozorčí rady

datum narození: 5. 6. 1979

bydliště: Plzeň, Částkova 2215/50

MILOSLAV KOLAŘÍK

člen dozorčí rady

datum narození: 17. 12. 1972

bydliště: Plzeň, Růženy Svobodové 608/6

TOMÁŠ ČIHÁK

člen dozorčí rady

datum narození: 16. 2. 1964

bydliště: Plzeň, Kaštanová 12

Mgr. TOMÁŠ DRÁPELA | generální ředitel

datum narození: 24. 12. 1961

bydliště: Plzeň, Modřínová 2756/5

Ing. JAN SKŘIVÁNEK | výrobní ředitel

datum narození: 5. 6. 1979

bydliště: Plzeň, Částkova 2215/50

JAKUB VOJTA, BBS | obchodně technický ředitel

datum narození: 2. 10. 1978

bydliště: Štěnovice, Liliová 419

Ing. HELENA JAHNOVÁ | finanční ředitelka

datum narození: 8. 2. 1972

bydliště: Zruč - Senec, Sluneční 439

Změny v orgánech společnosti v průběhu roku 2017

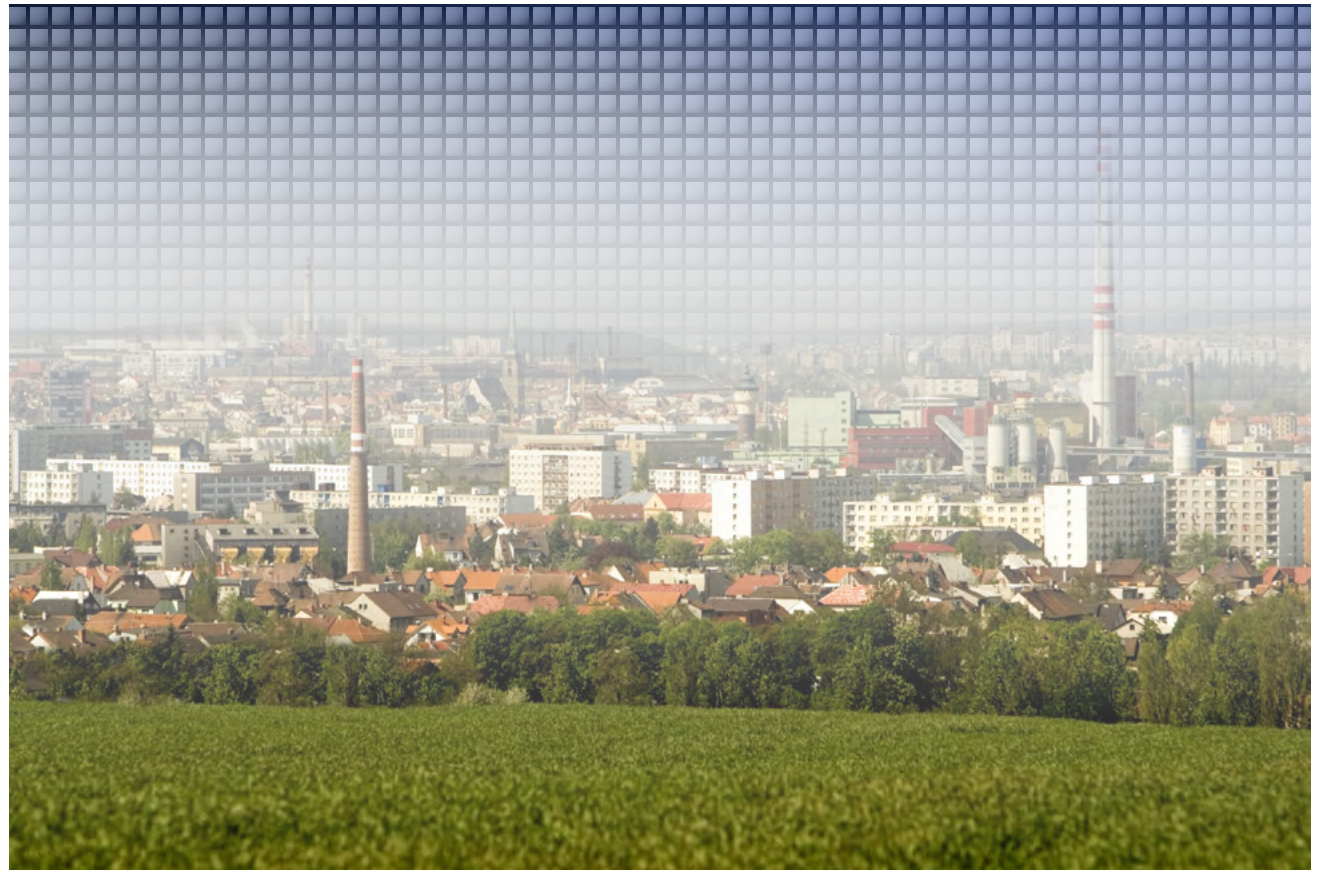
V roce 2017 došlo v orgánech společnosti k následujícím personálním změnám. Rada města Plzně v působnosti valné hromady ze dne 29. 6. 2017 schválila ukončení funkce člena představenstva společnosti u Ing. Zdeňka Dongrese, a to na základě jeho žádosti k 8. 8. 2017. Rada města Plzně v působnosti valné hromady ze dne 10. 8. 2017 zvolila do funkce člena dozorčí rady pana Miloslava Kolaříka z důvodu uplynutí jeho čtyřletého funkčního období člena dozorčí rady společnosti k 20. 6. 2017. Rada města Plzně v působnosti valné hromady ze dne 21. 9. 2017 zvolila do funkce člena představenstva pana Jiřího Janku.

STRUKTURA VLASTNÍKŮ

17

Struktura vlastníků a jejich podíl na majetku společnosti

Základní kapitál společnosti k 31. 12. 2017 činil 1.092.957.000,- Kč a byl tvořen 1 092 957 ks kmenových listinných akcií na jméno o jmenovité hodnotě 1.000,- Kč (tvoří 1 hromadnou akcii). Od 25. 4. 2008 je 100% akcionářem společnosti Plzeňská teplárenská, a.s. Statutární Město Plzeň.



PERSONÁLNĚ SOCIÁLNÍ OBLAST

18



Za rok 2017 činil průměrný přepočtený počet zaměstnanců 295 a průměrný fyzický počet zaměstnanců 297. K 31. 12. 2017 zaměstnávala společnost celkem 297 zaměstnanců, z toho 106 THP a 191 dělníků. Také v roce 2017 pokračovala společnost v zabezpečení kvalitního programu sociálního rozvoje se zaměřením na sociální a kulturní potřeby zaměstnanců. Společnost poskytovala příspěvky na doplňkové penzijní připojištění a životní pojištění, příspěvky na rekreaci zaměstnanců a pobyty dětí, dále zajišťovala závodní stravování, provozovala závodní ordinaci s cílem co nejlépe zajistit pracovně lékařské služby a nabídla právní poradnu. Prostřednictvím příspěvku odborové organizaci přispěla společnost také na řadu sportovních a kulturních akcí.

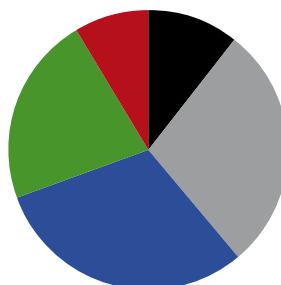
Společnost dodržuje veškerou pracovněprávní legislativu, kolektivní smlouvu a další platné předpisy. V průběhu roku 2017 probíhala pravidelná setkání vedení společnosti se zástupci odborů zaměřená na hospodaření společnosti, její výhled do budoucnosti i stávající problematiku zaměstnanců. Odborovou základnu tvoří 127 odborářů z řad zaměstnanců a podepsaná kolektivní smlouva pokračovala v tradici úspěšného kolektivního vyjednávání.

Profesní růst zaměstnanců je dalším neméně důležitým cílem společnosti. Vzdělávací činnost byla zaměřena mimo jiné na odborné kurzy a semináře pro THP a na profesní růst dělníků, především periodická školení ze zákona. Společnost umožnila krátkodobé praxe studentům plzeňských středních škol. Pro zájemce z řad zaměstnanců probíhaly kurzy anglického jazyka.

Tak jako každoročně ocenilo vedení společnosti na firemní společenské akci pořádané v závěru roku nejlepší zaměstnance roku. Konal se také již tradiční Dětský den v ZOO.

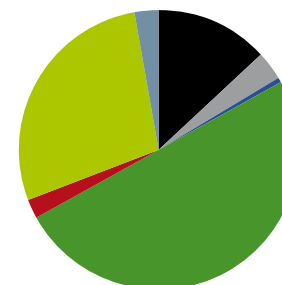
Veškeré potřebné personální informace měli zaměstnanci k dispozici v průběhu roku na nástěnkách v areálu společnosti, firemním intranetu, velkoplošných obrazovkách a na stránkách firemního časopisu „Teplárník“, který informuje o aktuálním životě ve společnosti, a to jak v pracovních tak i mimopracovních aktivitách zaměstnanců.

Skladba dle věku



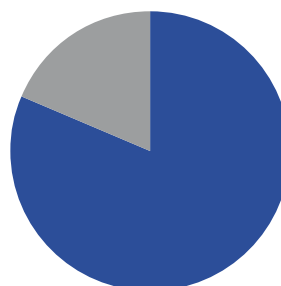
■ 60 a více let	32
■ 50 až 59 let	84
■ 40 až 49 let	91
■ 30 až 39 let	65
■ 20 až 29 let	25

Skladba dle vzdělání



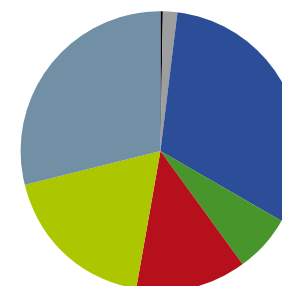
■ vysokoškolské	39
■ bakalářské	10
■ vyšší odborné	2
■ úplné střední odborné	148
■ úplné střední všeobecné	7
■ střední odborné	83
■ základní	8

Skladba dle pohlaví



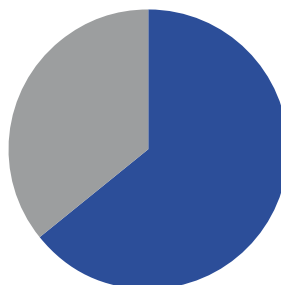
■ muži	242
■ ženy	55

Délka pracovního poměru



■ do 35 let	1
■ do 30 let	5
■ do 25 let	93
■ do 20 let	20
■ do 15 let	38
■ do 10 let	55
■ do 5 let	85

Kategorie zaměstnanců



■ dělníci	191
■ THP	106

ŽIVOTNÍ PROSTŘEDÍ A PLZEŇSKÁ TEPLÁRENSKÁ

20

Plzeňská teplárenská, a.s. postavila svojí filozofii výroby dodávaných energií na kogeneračním způsobu výroby tepelné a elektrické energie. Právě kombinovaná výroba elektřiny a tepla je jedním z mála způsobů, který je při získávání energie velmi šetrný k životnímu prostředí. Při společné výrobě elektřiny a tepla dochází oproti oddělené výrobě elektřiny v elektrárně a tepla ve výtopně až k třetinové úspoře primárního paliva. Stejnou měrou se tak snižují všechny negativní dopady na životní prostředí od samotné těžby a dopravy paliva, přes jeho spalování a produkci odpadů až po konečnou spotřebu vyrobených energií.

Teplárenské zdroje, tedy zdroje používající právě kombinovanou výrobu elektřiny a tepla, mají podstatně vyšší účinnost výroby energií, mají lepší technické i ekonomické předpoklady k realizaci takových opatření, která odstraní, popřípadě minimalizují negativní dopady na životní prostředí. Tyto zdroje jsou podstatně lépe provozovány právě s cílem snížit ekologickou zátěž.

Plzeňská teplárenská, a.s. se snaží o využívání obnovitelných zdrojů k výrobě energií. Jedná se o taková paliva a energetické zdroje, jejichž využití v decentralizovaných a lokálních tepelných zařízeních nepřichází v úvahu vůbec, nebo jen velmi omezeným způsobem. Z obnovitelných zdrojů, které jsou z hlediska emisí CO_2 a tvorby skleníkového procesu neutrální, je to především biomasa, kterou společnost používá k výrobě elektřiny a tepla již od roku 2003. Výsledkem tohoto snažení je skutečnost, že společnost vyrábí aktuálně téměř 36 % své produkce elektrické energie z obnovitelných zdrojů.

Dalším důkazem toho, že má Plzeňská teplárenská, a.s. opravdu kladný vztah k životnímu prostředí, je její aktivní vstup do oblasti druhotného využívání komunálního odpadu. Projekt „ZEVO Plzeň“ (zařízení k energetickému využívání odpadů), jehož zkušební provoz byl v srpnu roku 2016 zahájen, je tomu důkazem. V obrovském množství komunálního odpadu vznikajícího vlivem rozvoje civilizace směrem ke konzumní společnosti vidí společnost veliký potenciál obnovitelné energie.

Společnost si je vědoma svého hlavního poslání, kterým je zajištění tepelné pohody a spolehlivá dodávka teplé vody do všech jím zásobených objektů na území města Plzně. Zároveň si je však plně vědoma své povinnosti, kterou je šetrný přístup k životnímu prostředí a tím zachování plnohodnotného života ať už přímo ve městě Plzni či jeho blízkém okolí.



Od 1. ledna 2017 pracovala dozorčí rada společnosti ve složení: Ing. Miloslava Šlajsová - předsedkyně dozorčí rady, Petr Fišer - místopředseda dozorčí rady, Tomáš Čihák, Ing. Jan Skřivánek, Miloslav Kolařík, Ing. Pavel Pavlátka (za společnost Carbunion Bohemia, s.r.o.), Ing. Pavel Homola (za společnost Sokolovská uhelná, a.s.), Ing. Václav Štekl, Mgr. Ondřej Ženíšek, Ing. Petr Rybář, Josef Polívka a Marcela Světlíková.

Dozorčí rada se během roku 2017 sešla na 10 řádných zasedáních. Všechna jednání dozorčí rady byla usnášeníschopná. Ve dnech 5. až 6. prosince 2017 se konalo společné pracovní výjezdní zasedání představenstva, dozorčí rady a vedení společnosti v Mariánských Lázních.

Projednáno bylo zejména plnění hlavních strategických úkolů společnosti za uplynulé období a podnikatelský plán pro následující kalendářní rok.

V průběhu roku 2017 se dozorčí rada při uplatňování svého práva kontroly řídila Stanovami společnosti a obecně závaznými právními předpisy platnými pro činnost akciových společností. Ve zmíněném období se dozorčí rada věnovala především svému hlavnímu úkolu, tj. dohledu nad výkonem působnosti představenstva a následně přezkoumání roční účetní závěrky a návrhu na rozdělení zisku. V zájmu akcionáře - Statutárního města Plzeň - se soustředila, kromě jiného, na kontrolu průběžných ekonomických výsledků, plnění podnikatelského záměru a usnesení Rady města Plzně v působnosti valné hromady společnosti Plzeňská teplárenská, a.s. konané dne 29. června 2017. Důležitým momentem v roce 2017 byla rovněž průběžná kontrola legislativního procesu směřujícího nejprve k obnovení stavebního povolení a následně k zahájení kolaudačního řízení na zařízení ZEVO Plzeň. Současně napomáhala dozorčí rada představenstvu při naplňování strategie rozvoje akciové společnosti. Představenstvem, generálním ředitelem i všemi vyzvanými pracovníky společnosti jí byly poskytovány všechny potřebné podklady, informace a vysvětlení. V činnosti představenstva nebyly shledány závady ani porušení Stanov společnosti ani platných zákonů.

Dozorčí rada hodnotí kladně zejména:

- dosažený kladný hospodářský výsledek
- úspěšné provozování ZEVO Plzeň, kdy dosažené emisní limity v prvním roce provozu spalovny jsou dokonce hluboko pod limity povolenými platnými předpisy a legislativou ČR
- velmi úspěšné obchodování s elektrickou energií v roce 2017
- otevření informačního centra pro veřejnost na spalovně ZEVO Plzeň
- nadále vyvíjený tlak na kvalitu dodávané štěpky i hnědého uhlí
- pozornost, která je věnována spolehlivosti horkovodní soustavy
- důraz kladený na obchodní a marketingovou politiku společnosti

Po přezkoumání roční účetní uzávěrky dozorčí rada konstatuje, že podle jejích poznatků a zprávy auditorské firmy tato odpovídá skutečnosti a podává akcionářům pravdivý přehled o majetku, závazcích, jmění, finanční situaci a celkových výsledcích hospodaření společnosti v roce 2017.

Po přezkoumání konsolidované účetní závěrky konsolidačního celku Plzeňská teplárenská, a.s. k 31. 12. 2017 dozorčí rada konstatuje, že podle jejích poznatků a zprávy auditorské firmy tato odpovídá skutečnosti a podává akcionářům pravdivý přehled o majetku, závazcích, jmění, finanční situaci a celkových výsledcích hospodaření konsolidačního celku v roce 2017.

Dozorčí rada v souladu s právními předpisy posoudila návrh představenstva na rozdělení zisku společnosti za rok 2017 a konstatovala, že návrh byl zpracován v souladu se Stanovami společnosti a platnými právními normami. Dozorčí rada tudíž schvaluje výsledky hospodaření za rok 2017 a doporučuje valné hromadě schválit navržené rozdělení zisku za rok 2017.

Dozorčí rada přezkoumala Zprávu o vztazích mezi propojenými osobami za rok 2017 dle paragrafu č. 82, zákona č. 90/2012 Sb. o obchodních korporacích vypracovanou představenstvem Plzeňské teplárenské, a.s. jako vůči Městu Plzni ovládanou osobou bez výhrad.

V závěru zprávy o kontrolní činnosti by členové dozorčí rady společnosti Plzeňská teplárenská, a.s. rádi poděkovali všem, kteří se v roce 2017 podíleli na úspěšném plnění podnikatelského záměru a plnění strategických cílů schválených usnesením Rady města Plzně v působnosti valné hromady Plzeňské teplárenské, a.s.



Ing. Miloslava Šlajsová
předsedkyně dozorčí rady

ZPRÁVA O ČINNOSTI

Plzeňská teplárenská, a.s. na základě dlouholeté strategie individuálního přístupu k zákazníkům trvale připojuje významný počet nových odběratelů. V roce 2017 se připojilo na tepelné sítě 24 nových odběrných míst, 5 odběratelů rozšířilo dosavadní dodávku tepelné energie o teplou vodu a jeden odběratel se od tepelné sítě odpojil. Předpokládané roční navýšení prodeje tepelné energie je 16 750 GJ. Tento stav je potěšující, avšak je nutné si uvědomit, že tento stav díky zvyšující se konkurenci, novým technologiím a mnoha dalším faktorům nemusí v budoucnu pokračovat. Z tohoto důvodu započala společnost s kroky vedoucími ke zvýšení kvality dodávaných služeb a změně přístupu k současným i potenciálním zákazníkům.

Společnost, jakožto největší dodavatel tepla v městě Plzni, neustále sleduje trendy a novinky v oblasti TZB (Technická zařízení budov) a na základě získaných informací mění strategii způsobu oslovení stávajícího i potenciálního zákazníka. Neustálou komunikací vysvětluje výhody centrálního zásobování teplem. Důkazem, že se společnost vydala správným směrem, je skutečnost, že veškeré novostavby v okolí tepelných sítí jsou připojovány právě na tepelné rozvody Plzeňské teplárenské, a.s.

Náročnost zákazníka je rok od roku vyšší, proto se společnost celý rok 2017 věnovala intenzivním přípravám s cílem zvýšit povědomí o výhodách služeb poskytovaných Plzeňskou teplárenskou, a.s. Projekty, které mají podpořit tento cíl, jsou například nové webové stránky společnosti a plánované prezentační akce s projektanty, zástupci městských organizací, vybranými skupinami stávajících a potenciálních zákazníků či zástupci koncových zákazníků, statutárními orgány Společenství vlastníků jednotek. Současně byly připraveny srozumitelné prezentační materiály. Důvodem pro zvýšení aktivity v propagaci nabízených služeb společnosti jsou také praktiky konkurence, při kterých jsou zákazníci bombardováni výrobci nebo dodavateli „zázračných“ produktů bez objektivního porovnání s ostatními dodavateli na trhu.

Nově připojené odběry tepelné energie v letech 2008 - 2017

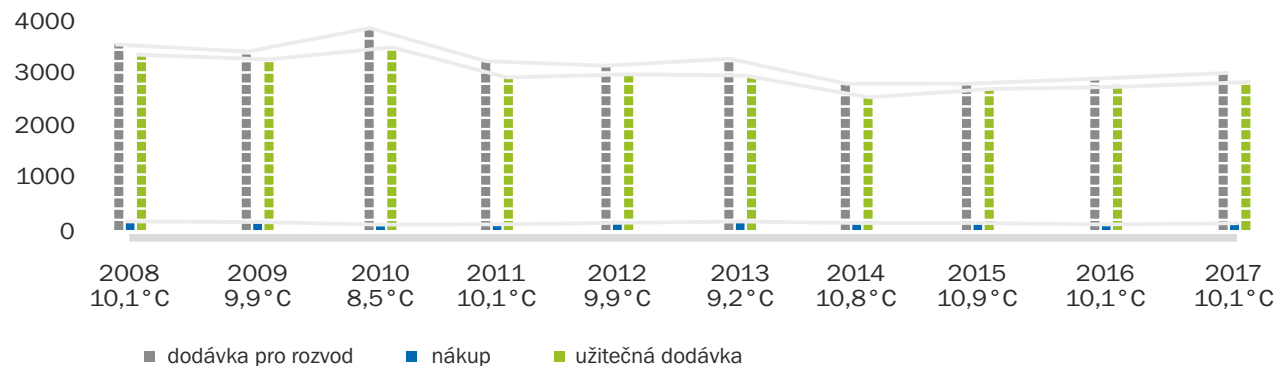
Rok napojení	Připojený výkon (MWt)	Odběr tepelné energie (GJ/rok)	Počet nových odběrných míst
2008	21,032	90 575	85
2009	19,059	74 270	81
2010	15,096	49 580	77
2011	9,761	31 165	57
2012	7,517	27 445	44
2013	10,367	30 870	36
2014	7,090	20 545	34
2015	6,658	21 738	37
2016	4,067	13 533	26
2017	5,406	16 755	24



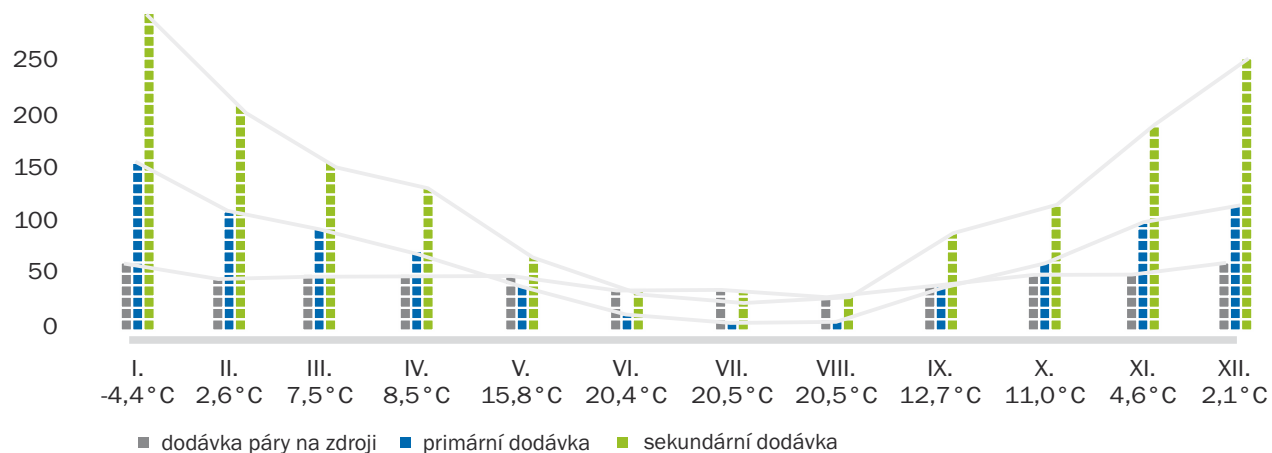
VÝROBA / DODÁVKA / ROZVOD TEPELNÉ ENERGIE A ENERGIE CHLADU

Společnost vyrábí tepelnou energii na centrální teplárně v Doubravecké ulici, zařízení k energetickému využívání odpadů „ZEVO Plzeň“ a třech lokálních plynových kotelnách. Jednotlivé městské části jsou navzájem propojeny systémem páteřních primárních napáječů, což umožňuje maximální možné využití kombinované výroby tepelné a elektrické energie na centrální teplárně a zařízení k energetickému využívání odpadů. Prostřednictvím primárních horkovodních sítí, sekundárních teplovodních sítí a 762 předávacích stanic tepla zásobovala společnost ke konci roku 2017 celkem 2 421 odběrných míst 1 979 zákazníků na téměř celém území města Plzně. V roce 2017 vyrobila společnost na centrální teplárně 6 480 TJ, na zařízení k energetickému využívání odpadů 722,7 TJ a lokálních kotelnách 1,0 TJ. Pro městské části Bory, Skvrňany a Slovany nakoupila 207,4 TJ tepelné energie. Odběratelům tepla bylo celkem prodáno 2 791,3 TJ tepelné energie za průměrnou cenu 374,98 Kč/GJ ve skladbě 46 % bytový sektor a 54 % nebytový sektor. Dodávky tepelné energie byly v průběhu roku zajišťovány plynule bez zásadních přerušení a lokální odstávky horkovodní sítě byly pouze několikadenní. Plánované roční hodnoty prodeje tepla se podařilo splnit na 104,5 %. Rok 2017 byl z pohledu venkovních teplot, vyjma mrazivého ledna a teplejšího jara a října, opět standardním rokem s průměrnou roční teplotou srovnatelnou s 10letým průměrem. Z pohledu roční užitečné dodávky se rok řadí k průměrným. Hospodárné chování odběratelů podpořené investicemi do zkvalitnění tepelně-technických vlastností svých objektů v uplynulých letech se projevuje v plné míře. V roce 2017 bylo dodáno odběratelům energie chladu celkem 3 782 MWh energie chladu, což je o 4,2 % vyšší dodávka proti předešlému roku způsobená vyšším odběrem energie chladu ze strany všech odběratelů vlivem teplejších letních měsíců.

Dodávka, nákup a prodej tepelné energie v TJ a průměrné roční venkovní teploty v °C v letech 2008 - 2017



Celková užitečná dodávka (prodej) v TJ, její rozdělení a průměrné měsíční venkovní teploty v °C v průběhu roku 2017



VÝROBA A DODÁVKA ELEKTRICKÉ ENERGIE

28

Elektrickou energii vyrábí společnost na moderním zařízení pro kombinovanou výrobu elektrické a tepelné energie. Zařízení se skládá z jedné dvoutělesové přetlakové turbíny s jedním regulovaným odběrem a jedné jednotělesové kondenzační turbíny se dvěma regulovanými odběry. Oba generátory tvoří tzv. fiktivní blok. Dále je v provozu „zelený“ výrobní blok s kotlem K7 na biomasu a turbosoustrojím TG3, kogenerační jednotka na skládkový plyn a nově také Zařízení k energetickému využívání odpadů ZEVO Plzeň. Instalovaný výkon fiktivního bloku s označením PLTEP pro dodávky silové elektřiny a podpůrných služeb je 137 MWe, instalovaný výkon bloku K7 + TG3 je 13,5 MWe, instalovaný výkon bloku ZEVO Plzeň je 10,5 MWe a instalovaný výkon bloku kogenerační jednotka Chotíkov je 120 kW_e.

Oběrateli silové elektřiny byly v roce 2017 společnosti innogy Energie, s.r.o. (dříve RWE), Sev.en EC, a.s., (dříve Elektrárna Chvaletice a.s.), Pražská energetika, a.s. a ČEZ, a.s. se kterými měla společnost uzavřené kupní smlouvy na odběr elektřiny. Dalším odběratelem elektřiny - podpůrných služeb, je od roku 2001 provozovatel přenosové soustavy společnost ČEPS, a.s., pro kterou společnost v roce 2017 rezervovala a dodávala na základě dlouhodobé smlouvy certifikované podpůrné služby tj. primární regulaci frekvence, sekundární regulaci výkonu, minutovou zálohu MZ15+ a minutovou zálohu MZ15-. Smlouva se společností ČEPS, a.s. je platná do konce roku 2018. Zbývající volný elektrický výkon byl v průběhu roku 2017 nabízen jednak jako flexibilní dodávka silové elektřiny na denním trhu OKO, blokovém trhu BT, vnitrodenním trhu VDT, nebo na vyrovnávacím trhu s regulační energií VT, všechny tyto trhy organizuje OTE, a.s., popřípadě na denním trhu s podpůrnými službami, jenž je organizován společností ČEPS, a.s. nebo také jako technická náhrada pro jiné poskytovatele podpůrných služeb.

Plánovanou roční hodnotu tržeb z prodeje elektrické energie se podařilo přeplnit na 122 %. Hlavním dílem se na tomto vynikajícím výsledku, kromě chladné zimy, podílela celková optimalizace prodeje elektřiny, díky které dosáhla společnost výrazně vyšší prodejní cenu silové elektřiny v porovnání s předchozími obdobími. Současně byl kladen velký důraz na celkové provozování výrobního zařízení s maximálním využitím kogeneračního provozu (kombinovaná výroba tepla a elektrické energie) a také na spalování biomasy.

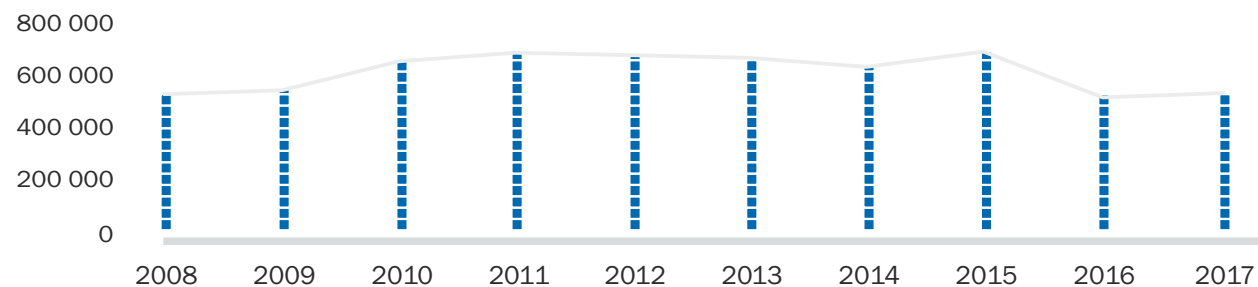
Obchodování na trzích s elektřinou zastihlo společnost výborně připravenou a i v roce 2017 se pokračovalo ve velmi dobrých obchodních výsledcích v oblasti prodeje elektrické energie. Díky novým certifikačním technologiím z předchozích let se dařilo udržet vysokou variabilitu provozu a pružně reagovat na měnící se vnější podmínky (především nárůst ceny silové elektřiny) s cílem ekonomické optimalizace celého provozu.

Společnost se úspěšně zúčastnila dlouhodobého výběrového řízení na dokup podpůrných služeb pro ČEPS, a.s. pro rok 2018, ve kterém se podařilo doprodat část volného výkonu z předchozího výběrového řízení.

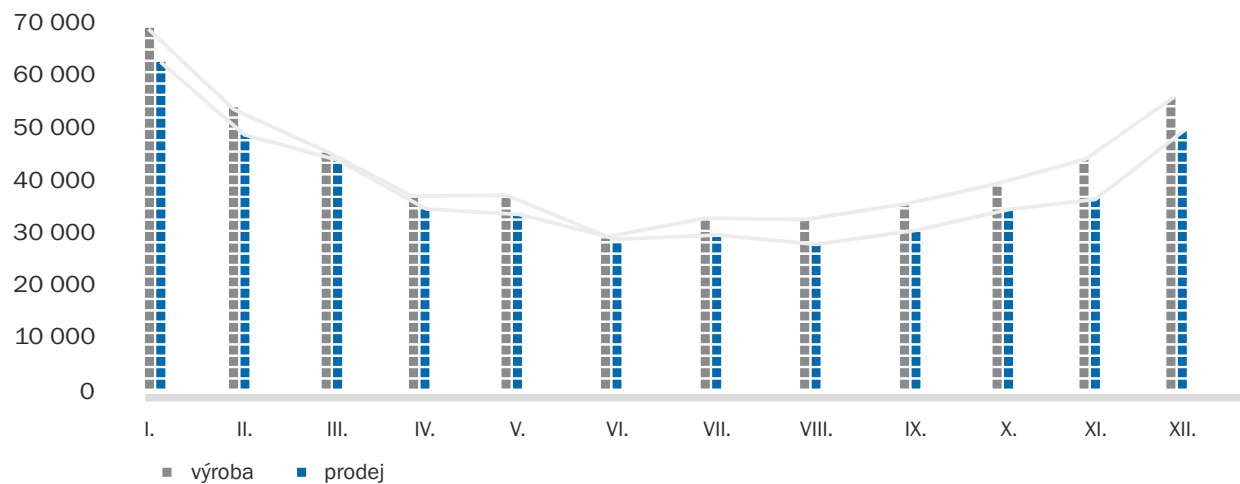
Současně se podařilo vytvořit vhodné technické podmínky pro společné spalování uhlí a biomasy s minimem technických poruch. Spolehlivost a následná zajištěnost sjednaných obchodů podpořila perfektní

spolupráce všech odborných úseků společnosti. S uspokojením lze konstatovat, že společnost i v roce 2017 úspěšně pokračovala v nových podmínkách energetiky, a že si stále drží velice dobrou pozici na trhu s elektrickou energií.

Výroba elektrické energie v MWh v letech 2008–2017



Výroba a prodej elektrické energie v průběhu roku 2017 v MWh



Společnost pořídila v roce 2017 hmotný a nehmotný dlouhodobý majetek v celkové hodnotě 96.349 tis. Kč (včetně zaplacených záloh).

V oblasti výrobních zdrojů byly realizovány investice, které byly vynuceny legislativou a dále rekonstrukce dožitých částí technologie popřípadě jejich modernizace pro zajištění jejich spolehlivého a ekonomického provozu. U kotlů K4 a K5 se jednalo se o integraci systému DENOX do jejich řídicího systému, instalaci měření čpavkového skluzu a instalaci nových hlídačů plamene. Byla dokončena postupná náhrada elektrických pohonů za frekvenčně řízené, k výměně došlo u primárního vzduchového ventilátoru kotle K6 a kondenzátních čerpadlech turbosoustrojí TG1. Dále byla zjednodušena úprava sběrný středotlaké páry a proběhla rekonstrukce pasových vah. V oblasti prodeje elektrické energie a především souvisejících podpůrných služeb byla dokončena realizace automatické sdružené regulace napětí. Na skládku paliva na centrálním zdroji byl zakoupen nový dozer. Z plánované částky investičních akcí výrobního úseku představující částku 38.190 tis. Kč bylo vyčerpáno 31.052 tis. Kč.

Velký význam pro město Plzeň a okolí má jistě Zařízení k energetickému využívání odpadů ZEVO Plzeň včetně jeho propojení s horkovodní tepelnou sítí, jehož výstavba byla zahájena v roce 2013 a na kterém probíhá od srpna 2016 zkušební provoz. Celkově ke konci roku 2017 bylo na tuto investiční akci již profinancováno 2.676 mil. Kč.

V oblasti zvýšení dodávek tepelné energie a obnovy rozvodného tepelného zařízení bylo proinvestováno v roce 2017 celkem 35.369 tis. Kč. Tyto finanční prostředky byly použity jak na výstavbu nových tepelných sítí tak i výstavbu a rekonstrukce předávacích stanic tepla. Převážná část rozvoje tepelné sítě byla realizována v centru města. Nejvýznamnější akcí v této oblasti byla realizace nového horkovodního řadu včetně přípojek v ulicích Františkánská a Husova. Na tepelnou síť byly v průběhu roku připojeny jak novostavby bytových domů v ulicích Kaplířova, Poděbradova, U Velkého rybníka, Kotíkovská a Sladová, tak výrobní a skladovací objekty v ulicích Skladová, Hřbitovní, Cvokařská a Tylova. Za zmínku stojí také připojení divadelních skladů v Kovářské ulici, přeložka horkovodního řadu na železničním mostě přes Rokycanskou ulici či další horkovodní přípojky v ulicích Rubešova, Raisova a Jablonského. Celkový příkon objektů připojených v roce 2017 na soustavu centralizovaného zásobování teplem je 5,4 MWt.

Rekonstrukcí prošlo několik blokových předávacích stanic, pět na Severním předměstí (Sokolovská 141a, Kaznějovská 5, Jesenická 5, Plaská 33, Nýřanská 6) a tři v lokalitě Doubravka (Družby 1, Rodinná, Polední 6) a topný kanál v Čermákově ulici.

Zbývající investiční prostředky vynaložila společnost na některé další drobné stavby, technická zhodnocení stávajícího majetku a na nákupy hmotného majetku v oblasti inventáře a laboratorní techniky.

Nečerpání ročních plánovaných investičních prostředků bylo způsobeno převážně nerealizací akcí v oblasti obnovy a rozvoje tepelných sítí.

Přehled investičních akcí v roce 2017

	Plán (tis. Kč)	Skutečnost (tis. Kč)
ZEVO Plzeň a horkovod Chotíkov	49 215	22 813
Obnova tepelné sítě	21 660	8 645
Rozvoj tepelné sítě včetně strategických napaječů	63 050	26 725
Osazení frekvenčního měniče na primární ventilátor kotle K6	7 500	7 870
Pásový dozer	8 200	7 814
Rekonstrukce pasových vah	0	2 098
Záložní trasa ucpávkové páry turbosoustrojí TG2	1 230	2 995
Automatická sdružení regulace napětí	4 000	1 990
Technologie ostatní	17 260	8 284
Rozvoj informatiky	1 970	2 786
Ostatní investice	16 880	4 329
Celkem	190 965	96 349

*) ZEVO = Zařízení k energetickému využívání odpadů

Přehled celkových investičních nákladů v jednotlivých letech za období 2008–2017

Pokryto (mil. Kč)	2008	2009	2010	2011	2012	2013	2014	2015	2016	2017
Vlastní zdroje	517,5	643,8	582,9	705,7	207,5	592,0	772,6	201,5	184,4	96,3
Cizí zdroje - úvěr							846,0	342,3	111,7	
Cizí zdroje - dotace							24,1	82,5		
Investice do tepelné infrastruktury města Plzně	49,7	24,1	20,5	22,5	1,4					
Celkem	567,2	667,9	603,4	728,2	208,9	592,0	1.642,7	626,3	296,1	96,3

VÝROBNÍ A ROZVODNÁ ZAŘÍZENÍ

32

V oblasti výrobního zařízení společnosti byla investiční činnost v roce 2017 orientována především do realizace opatření zlepšujících ekonomii provozu a nutných k plnění nových emisních limitů.

U kotlů K4 a K5 byla provedena dvě opatření, do řídicího systému obou kotlů byl integrován systém DENOX a proběhla instalace měření čpavkového skluzu. Obě opatření mají přispět ke zlepšení řízení denitrifikace obou kotlů a snížení jejich provozních nákladů.

V roce 2017 byla dokončena postupná náhrada elektrických pohonů za frekvenčně řízené, k výměně došlo u primárního vzduchového ventilátoru kotle K6 a kondenzátních čerpadlech turbosoustrojí TG1. Výsledkem je nezanedbatelné snížení vlastní spotřeby a zvýšení přesnosti jejich řízení.

V oblasti prodeje elektrické energie a především souvisejících podpůrných služeb pro odběratele ČEZ Distribuce, a.s. byla dokončena realizace automatické sdružené regulace napětí, která by měla představovat nemalý finanční přínos pro společnost.

S ohledem na předpokládaný vývoj dopravy a logistiky paliv, kde je do budoucna počítáno s významným podílem dopravy v kontejnerech, byla na centrálním zdroji instalována linka pro vykládku těchto kontejnerů. V tomto případě zajišťovala společnost pouze realizaci a nebyla investorem akce.

Dále byla zrealizovaná řada drobnějších investičních akcí, které mají pozitivně zvýšit spolehlivost výrobního zařízení a zlepšit provozní ekonomii celého provozu. Pro snížení poruchovosti byla zjednoduše-
na úprava sběrných středotlakých páry, instalace nových hlídačů plamene u kotlů K4 a K5 má zlepšit řízení jejich spalovacího procesu a legislativou vynucené zpřesnění vykazování spotřeby biomasy při spolu-
spalování si vyžádalo rekonstrukci pasových vah. Na skládku paliva byl zakoupen nový dozer, stávající stroj bude přesunut na méně náročné práce při rekultivaci skládky v Chotíkově.

Z plánované celkové částky investičních akcí výrobního úseku ve výši 38.190 tis. Kč bylo v roce 2017 vyčerpáno 31.052 tis. Kč.

V oblasti oprav, kromě běžného odstraňování poruch za provozu, proběhla většina naplánovaných oprav zařízení v období letních odstávek. Za období měsíců červen až srpen bylo zrevidováno a opraveno veškeré výrobní zařízení tak, aby byl zajištěn jeho další spolehlivý celoroční provoz.

Mezi největší akce v oblasti oprav patřila oprava regulátoru výkonu turbosoustrojí TG1, díky níž se obnovila možnost plnohodnotného servisu na dalších 12 až 15 let. Další etapou pokračovala oprava těžkých vyzdívek na kotli K6. Na odsiřovacím zařízení proběhla první výměna hadic tkaninového filtru od jeho rekonstrukce v roce 2014 a také výměna dvou dožitých transformátorů pro napájení celé této technologie.

Díky plánované odstávce komína z důvodu jeho revize a současného odstavení většiny výrobní technologie na centrálním zdroji, se mohlo přistoupit k celkové revizi a opravě propojů mezi jednotlivými výrobními bloky s cílem jejich bezpečného oddělení. Jednalo se o propoje vysokotlaké a středotlaké páry, napájecí vody a kondenzátu.

Na zařízení k energetickému využívání odpadů ZEVO Plzeň proběhla první delší odstávka od jejího najetí, při které byla zrevidována celá technologie a odstraněny závady, především na kotli. Řada oprav proběhla v rámci záruk.

Dalšími akcemi v oblasti oprav byla například revize značné části VVN rozvodny včetně výměny izolátorů za účelem zvýšení její bezpečnosti a spolehlivosti, výměna dožitého výměníku voda-vzduch na sušce biomasy č. 2, dále se pokračovalo ve výměnách gurty pasových dopravníků, tentokrát na pase T8 zajišťujícím dopravu paliva ze skládky a na chemické úpravě vody proběhla rozsáhlá oprava řídicího systému. Na stanici chladu v Plzeňském pivovaru byly prvně od jejího najetí čištěny všechny teplosměnné plochy. V rámci oprav horkovodní tepelné sítě, kromě havárií, byly provedeny i plánované opravy při jednotlivých odstávkách horkovodních větví. K větším akcím patřily například opravy horkovodního řádu v ulicích Radobyčická a Sousedská.

Náklady na opravy plánované v objemu 120.535 tis. Kč dosáhly skutečného objemu 147.549 tis. Kč. Překročení plánu bylo způsobeno zejména nutností výměny tkaninových filtrů na odsíření a navazujících částí, což bylo nutnou podmínkou pro dodržení emisních limitů a stropů v následujícím období. Další nezanedbatelnou položkou byly náklady na běžnou údržbu ZEVO Plzeň při první letní odstávce od uvedení zařízení do provozu, které se ukázaly jako zásadně vyšší než na zařízení centrálního zdroje.

Rekapitulace výrobního zařízení

	Výkon	Celkem	
Centrální teplárna Doubravecká			
2 horkovodní kotle o výkonu 34,8 MW	69,6 MW	530,75 MW	
2 parní kotle granulační práškové o výkonu 128 MW	256,0 MW		
1 parní kotel fluidní	135,0 MW		
1 parní kotel fluidní na biomasu	38,5 MW		
Spalovna ZEVO Plzeň			
1 parní kotel	31,65 MW	161,12 MW _e	
Centrální teplárna Doubravecká			
1 protitlaká turbína	70,0 MW _e		
1 kondenzační odběrová turbína	67,0 MW _e		
1 kondenzační odběrová turbína	13,5 MW _e		
Spalovna ZEVO Plzeň			
1 kondenzační odběrová turbína	10,5 MW _e		
Kogenerační jednotka skládka Chotíkov			
1 plynový motor	0,12 MW _e		
Stanice chladu Plzeňský Prazdroj			
Stanice chladu Fakultní nemocnice Lochotín			
Galerie Slovany			
Parkhotel Bory			
		6,99 MW _{ch}	

Rekapitulace rozvodného zařízení

		Celkem
Tepelná síť horkovodní (rozvinutá délka v km)	284,2	433,4
Tepelná síť teplovodní (rozvinutá délka v km)	149,2	
Počet předávacích stanic		762
Počet lokálních kotlen		3

SPOTŘEBA PALIVA

35

Výroba tepelné a elektrické energie je ve společnosti Plzeňská teplárenská, a.s. založena na spalování tuzemského paliva. Jedná se především o hnědé uhlí dodávané společnostmi Sokolovská uhelná, a. s. a CARBOUNION BOHEMIA, spol. s r. o. o průměrné výhřevnosti 13,72 MJ/kg. Ke stabilizaci a zapalování parních kotlů na centrálním zdroji se používá zemní plyn.

Také v roce 2017 se dařilo udržet nízkou hodnotu ukazatelů měrné spotřeby tepla v palivu a to jak na výrobu tak dodávku tepla a tím udržet klesající trend z uplynutých let. Tento pozitivní trend je dán především realizací technických opatření s cílem zlepšit tepelnou účinnost celého výrobního zařízení. Díky správnému rozhodnutí z předchozích let o spalování biomasy mohla společnost i v tomto roce pokračovat v ekonomicky výhodném smíšeném spalování dřevní štěpky s uhlím ve fluidním kotli K6, peletek z biomasy v granulačních kotlích K4 a K5 a spalováním čisté biomasy na kotli K7.

Spálením ročního objemu 273 455 t biomasy se vyrobilo 165 233,4 MWh elektrické energie v rámci obnovitelných zdrojů, což představuje téměř 36 % z celkové roční produkce elektrické energie.

V rámci pokračujícího zkušebního provozu Zařízení k energetickému využívání odpadů ZEVO Plzeň vybudovaného na skládce komunálního odpadu Chotíkov, který byl zahájen 12. 8. 2016, bylo zlikvidováno v roce 2017 celkem 94 655 t komunálního odpadu. Roční kapacitu v objemu 95 tis. tun na další období se podařilo zasmluvnit především rámcovými smlouvami se svozovými firmami působícími v plzeňském regionu.

Dosažené výsledky svědčí o důkladné péči provozovaného výrobního zařízení a důsledném sledování celé ekonomie provozu.

Vývoj spotřeby paliv - uhlí, biomasa, SKO, TOEL a TAP v tunách, zemní a skládkový plyn v tis. m³

Rok	uhlí	biomasa	SKO	TOEL	TAP	zemní plyn	skládkový plyn
2008	575 957	85 454	0	0	37	865	507
2009	550 436	116 142	0	0	232	733	467
2010	571 492	211 753	0	0	21	1 111	362
2011	554 694	260 744	0	0	224	994	307
2012	543 489	254 008	0	0	84	1 322	285
2013	551 055	295 264	0	0	607	895	221
2014	492 136	271 181	0	0	637	803	100
2015	529 194	265 805	0	0	4 841	662	263
2016	383 707	255 818	36 817	52	2 565	729	216
2017	335 721	273 455	94 655	72	1 591	673	160

Vysvětlivky:

SKO směsný komunální odpad

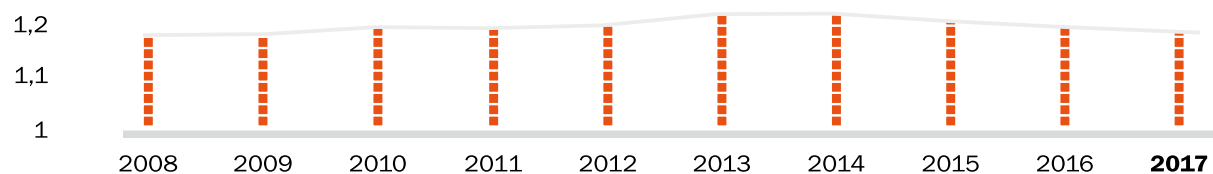
TOEL topný olej extra lehký

TAP tuhé alternativní palivo

Měrná spotřeba tepla v palivu na dodávku tepla v GJ/GJ



Měrná spotřeba tepla v palivu na výrobu tepla v GJ/GJ



Centrální zdroj Doubravecká ulice

Závazné podmínky pro provoz centrálního tepelného zdroje v Doubravecké ulici stanovené integrovaným povolením byly v průběhu roku 2017 plněny. Při integrované kontrole z České inspekce životního prostředí, která proběhla v měsících únor až duben 2017, nebylo zjištěno porušení stanovených limitů a podmínek.

V průběhu roku byla nadále využívána široká palivová základna centrálního tepelného zdroje. Po celý rok bylo na kotli K6 povoleno spalování dřevní štěpky v množství do 40 % z celkového příkonu dodaném v hnědém uhlí a tuhého alternativního paliva (TAP a BON1) v množství do 5 % z celkové hmotnosti uhlí spáleného v kotli K6. V kotlích K4 a K5 bylo povoleno spalování peletek, hnědého uhlí a tuhého alternativního paliva. Maximální podíl biomasy nesmí přesáhnout 30 % a podíl tuhého alternativního paliva 5 % celkové hmotnosti uhlí přiváděného do kotlů. V průběhu celého roku byl v ustáleném provozu ekologický kotel K7, který je určen výhradně ke spalování biomasy.

Emisní stropy pro centrální zdroj stanovené Přechnodným národním plánem byly v roce 2017 dodrženy. SO₂ bylo emitováno 90,2 % emisního stropu a tuhých znečišťujících látek bylo emitováno 62,4 % emisního stropu.

Jako certifikovaný výrobek bylo využito 86 509 t vedlejších energetických produktů. Zvýšenou produkci nebezpečných odpadů v roce 2017 ovlivnila spalovací zkouška kalů z ČOV na kotli K6, při které se vyprodukovalo 141 t vedlejších energetických produktů (ložový popel a poletavý popílek), které se musely likvidovat jako nebezpečný odpad. Ostatní produkce běžných nebezpečných odpadů s hodnotou 36 t je poměrně ustálená, největší položkou byly zaolejované odpadní vody z provozu centrálního tepelného zdroje 31 t (záchytná jímka pod turbogenerátorem TG 1, odpady z odlučovačů oleje a zaolejovaná voda). V ostatních odpadech dominovaly kaly z čiření vody 395 t, stavební a demoliční odpady 92 t, železo a směsný komunální odpad.

V roce 2017 bylo spáleno 273 455 t biomasy, což je zvýšení o téměř 7 % proti předešlému roku a 1 591 t tuhého alternativního paliva, což je snížení o 38 % proti roku 2016. Spálením uvedeného množství biomasy bylo ušetřeno cca 220 tis. tun hnědého uhlí.

Emise CO₂ centrálního zdroje tepla z fosilních paliv a aditiv jsou ve výši 440 239 t CO₂. Dne 22. 2. 2018 byly výsledky ověřeny zaměstnancem společnosti TÜV NORD.

Spotřeba surové vody proti roku 2016 lehce stoupla o 50,7 tis. m³ na celkové množství 2 147 tis. m³.

V dalších letech se předpokládá spíše setrvalý stav spotřeby v rámci povoleného množství uvedeného v integrovaném povolení upraveného změnou č. 10 ze dne 23. 5. 2013 na 4 500 tis. m³/rok.

Vypouštěná odpadní voda z centrálního tepelného zdroje v ročním objemu 385 tis. m³ a ze složiště popelovin Božkov v ročním objemu 106 tis. m³ odpovídala kvalitativním ukazatelům integrovaného povolení.

Celková produkce tuhých odpadů

	Jednotka	2012	2013	2014	2015	2016	2017
Produkce odpadů ze spalování	t	136 985	153 973	133 412	171 054	107 930	107 348
z toho: popílek	t	110 446	121 366	101 978	137 316	94 717	95 664
škvára	t	15 227	12 461	19 065	19 490	4 347	3 064
produkt odsíření	t	11 312	20 146	11 945	13 784	8 456	8 225
Nebezpečné odpady z provozní činnosti	t	54	129	39	61	52	36

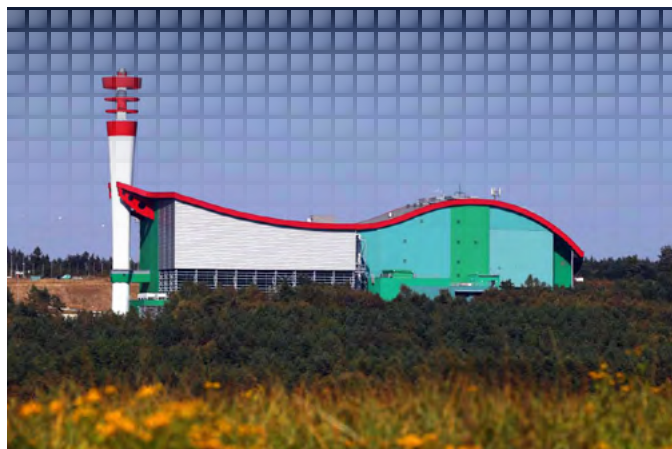
Emise do ovzduší z CZT

	Jednotka	2012	2013	2014	2015	2016	2017
Výroba tepla	TJ	8 455	8 635	8 066	8 747	6 787	6 480
Tuhé znečišťující látky	t	70	93	72	39	22	43
Oxid siřičitý	t	3 270	3 359	3 181	3 213	1 389	1 061
Oxidy dusíku	t	1 342	1 035	757	822	510	543
Oxid uhelnatý	t	164	201	296	259	259	199
Oxid uhličitý z fosilních paliv	t	716 147	704 377	648 495	699 517	504 966	440 239
TOC*	t	118	0,87	1,80	1,87	1,70	1,10

*Nově se již neměří emise TOC na odsíření a proto je výsledná emise mnohem nižší než v předešlých letech.

Měrná produkce popelovin a emisí v kg/GJ vyrobeného tepla

	Jednotka	2012	2013	2014	2015	2016	2017
Popeloviny	kg/GJ	16,202	17,832	16,541	19,557	15,902	16,566
Tuhé znečišťující látky	kg/GJ	0,008	0,011	0,009	0,004	0,003	0,007
Oxid siřičitý	kg/GJ	0,387	0,389	0,394	0,368	0,205	0,164
Oxidy dusíku	kg/GJ	0,159	0,120	0,094	0,094	0,075	0,084
Oxid uhelnatý	kg/GJ	0,019	0,023	0,037	0,030	0,038	0,031
TOC	kg/GJ	0,014	0,000	0,000	0,000	0,000	0,000



Zařízení k energetickému využívání odpadů (ZEVO Plzeň)

Závazné podmínky pro provoz ZEVO Plzeň stanovené integrovaným povolením byly v průběhu roku 2017 plněny. Nový tepelný zdroj byl dne 13. 8. 2016 uveden do oficiálního zkušebního provozu, který byl v roce 2017 prodloužen o další rok.

V průběhu roku byla využívána široká palivová základna tohoto tepelného zdroje. Hlavní složkou spalovaného odpadu byl směsný komunální odpad 74 463 t, dále pak objemný odpad 11 035 t, odpady z mechanické úpravy odpadů 4 236 t a ostatní odpady 4 921 t.

Produkcí vedlejších energetických produktů zastupuje nejvýrazněji škvára s množstvím 26 919 t, za kterou následují popílek 2 477 t a filtrační koláč 292 t. Současně bylo po spalování vyseparováno celkem 1 396 t železa.

Spotřeba pitné vody za rok 2017 činila pro provoz ZEVO Plzeň celkem 5 276 m³.

Celková produkce tuhých odpadů

	Jednotka	2016	2017
Produkce odpadů ze spalování	t	18 111	29 688
z toho: popílek	t	1 522	2 477
škvára	t	16 465	26 919
filtrační koláč	t	124	292
Ostatní nebezpečné odpady z provozní činnosti	t	7	33

Emise do ovzduší z ZEVO

	Jednotka	2016	2017
Výroba tepla	TJ	306,1	722,7
Tuhé znečišťující látky	t	0,057	0,070
Oxid siřičitý	t	1,710	2,480
Oxidy dusíku	t	34,230	41,610
Oxid uhelnatý	t	3,950	4,590
TOC	t	0,600	0,680
HCL	t	0,023	0,024
HF	t	0,039	0,072

Měrná produkce popelovin a emisí v kg/GJ vyrobeného tepla

	Jednotka	2016	2017
Popeloviny	kg/GJ	59,170	41,070
Tuhé znečišťující látky	kg/GJ	0,0002	0,0001
Oxid siřičitý	kg/GJ	0,0056	0,0034
Oxidy dusíku	kg/GJ	0,1183	0,0576
Oxid uhelnatý	kg/GJ	0,0129	0,0064
TOC	kg/GJ	0,0020	0,0009
HCL	kg/GJ	0,0001	0,0000
HF	kg/GJ	0,0001	0,0001

Skládka komunálních odpadů Chotíkov

Společnost již celých třináct let zajišťuje provozování skládky komunálních odpadů v Chotíkově. Tuto službu z oblasti hospodaření s odpady využívala jak široká podnikatelská veřejnost, tak občané města. V dubnu 2017 byla kapacita kazety č. 2, kam byly veškeré odpady ukládány, naplněna a další příjem odpadů zastaven. V období od počátku roku do okamžiku uzavření bylo do kazety č. 2 uloženo 1 147 tun odpadů. Od 1. května jsou veškeré spalitelné odpady likvidovány v novém zařízení k energetickému využívání odpadů ZEVO Plzeň, které bylo postaveno v blízkosti skládky. V průběhu roku společnost zajistila vypracování projektové dokumentace a získala veškerá administrativní povolení potřebná k zahájení rekultivace zmíněné kazety č. 2.

Aby byly zajištěny co možná nejmenší negativní dopady na životní prostředí vyplývající z hlavní činnosti, kterou je odstraňování odpadů uložením na povrchu terénu, byla na skládce věnována maximální pozornost na dodržování předepsaných pracovních postupů a technologických procesů. V rámci dodržování podmínek vydaného integrovaného povolení bylo během celého roku prováděno monitorování a měření v oblasti životního prostředí, zejména pak kontrola spodních vod v okolí skládky.

Na skládce Chotíkov provozuje společnost kogenerační jednotku na skládkový plyn. Při 54% časovém využití zařízení se podařilo v roce 2017 vyrobit a dodat do sítě 114,7 MWh elektrické energie.

Zařízení k energetickému využívání odpadů ZEVO Plzeň

Na území skládky komunálních odpadů Chotíkov byl po tříletém období výstavby slavnostně zahájen v srpnu roku 2016 zkušební provoz Zařízení k energetickému využívání odpadů ZEVO Plzeň. Zkušební provoz probíhal také po celý rok 2017. V tomto zařízení je energeticky likvidován převážně směsný komunální odpad z celého území Plzeňského kraje v maximálním ročním objemu 95 000 t. Toto moderní zařízení je koncipováno jako zdroj s kombinovanou výrobou elektřiny a tepla zaručující nejvyšší účinnost a flexibilitu využití energie obsažené v odpadech a bude zhodnocovat především směsný komunální odpad a další odpady charakteru komunálního odpadu včetně velkorozměrového. Předpokládané roční objemy dodávek energií jsou 400 000 GJ tepelné energie a 36 000 MWh elektrické energie. ZEVO Plzeň je prostřednictvím nového horkovodního napaječe propojeno s horkovodní tepelnou sítí na území města Plzně. Elektrická energie je vyvedena do sítě ČEZ Distribuce 22 kV.

Za rok 2017 bylo přijato k energetickému využití celkem 93 755 t odpadů, z toho 79,4 % představuje směsný komunální odpad a 11,8 % objemný odpad. Ostatní odpady jsou zastoupeny v jednotkách procent.

Za stejné období se podařilo na ZEVO Plzeň vyrobit a dodat do tepelné sítě 205 307 GJ a do elektrické sítě 36 629 MWh.



Odkaliště Božkov

Rekultivace odkaliště Božkov, lokality, ve které se v minulosti ukládaly popeloviny z provozu centrálního zdroje v Doubravecké ulici, byla v průběhu roku 2017 dokončena. Technická část rekultivace byla dokončena ke konci ledna 2017 a jejím účelem bylo vyplnění prostoru odkaliště popílkovými materiály a jejich překrytí vhodnou vrstvou biologického materiálu. Následně v polovině roku 2017 proběhla na souvisejících stavebních objektech úspěšná kolaudace. Poslední fáze tzv. biologická rekultivace spočívá především v osetí vhodných travních směsí do vrstvy biologicky aktivního materiálu, čímž dochází ke stabilizaci povrchu vytvořením drnu a minimalizuje se i vodní eroze. Tato poslední fáze byla dokončena ke konci října 2017.

Neméně významná je i výsadba stromů a keřů. Typickými zástupci pro výsadbu jsou dub, buk, lípa, habr, javor, jasan, jeřáb a z keřů zimolez, líska, hloh, trnka. Způsob biologické rekultivace určuje konečné začlenění zrekultivovaného území do okolní krajiny. Předpokládá se, že území bude následně ponecháno více méně volnému vývoji. Hlavním funkčním využitím je „vrátit území zpět přírodě“, lze ho však za dodržení určitých podmínek vyplývajících z funkce vodního díla využít pro sportovně – rekreační účely. Zrekultivovaná plocha může navázat na rekreační funkci okolních příměstských lesů v lokalitě Pytel nebo zde mohou být vytyčeny turistické nebo cyklotrasy.

Informační a komunikační centrum ZEVO Plzeň

V roce 2017 bylo v prostorách ZEVO Plzeň zprovozněno Informační a komunikační centrum (IKC). Jedná se o výchovně-vzdělávací environmentální centrum pro širokou i odbornou veřejnost. Návštěvníkům jsou zde k dispozici krátké naučné filmy v centrální projekční části centra a dále 3D model ZEVO Plzeň, na kterém jsou pomocí videomappingu promítány kamerové záběry z provozu doplněné mluveným komentářem. Interaktivní multidotykový stůl s výukovými hrami je pak určen především pro děti a mládež.

Návštěvníci jsou v IKC seznamováni s problematikou odpadů jako důležitou druhotnou surovinou, která výrazně přispívá k úspoře neobnovitelných zdrojů. Díky popisu moderních technologií použitých v zařízení ZEVO Plzeň se zároveň daří odbourávat zažitě negativní předsudky, které souvisí s energetickým zpracováním odpadů.

Webové stránky ZEVO Plzeň

V lednu 2017 byly zprovozněny nové webové stránky ZEVO Plzeň, které poskytují ucelené informace o Zařízení k energetickému využívání odpadů, podporu pro objednávání služeb tohoto zařízení, jako například likvidace odpadů, skartace dokumentů a podobně. Součástí je také rezervační systém pro exkurze do Informačního a komunikačního centra.

Obchodně-technický informační systém

V oblasti fakturace dodávek tepelné energie se v roce 2017 průběžně pokračovalo v přechodu na bezpapírovou komunikaci se zákazníky a došlo k uzavření dohod s dalšími správci bytových objektů. U těchto správců se následně využívá dávkové zasílání faktur ve formátu pdf a také ve strukturovaném formátu ISDOC, který umožňuje následný automatický import dat do účetních systémů jednotlivých správců. Elektronické dokumenty jsou opatřeny uznávanou elektronickou značkou založenou na kvalifikovaném systémovém certifikátu.

U modulu plánování výroby došlo k rozšíření pro oblast plánování provozu ZEVO Plzeň. Od října 2017 využívá tento SW nástroj pro tvorbu plánů hlavní energetik společnosti.

Zákaznické služby

V oblasti zákaznických řešení byl dopracován vnitřní systém pro publikaci odstávek distribučních zařízení společnosti. Jednotný systém nově využívají příslušné útvary společnosti, které odstávky pomocí tohoto systému dále distribuují až k dotčeným odběratelům prostřednictvím rozličných komunikačních kanálů, od uvedení informace na webových stránkách společnosti až po rozesílání e-mailů, SMS zpráv nebo dopisů.

Prodej elektrické energie

V roce 2017 byl proveden upgrade systému pro podporu prodeje elektrické energie na aktuálně nejnovější verzi a migrace na novější verzi databáze, čímž došlo ke konsolidaci databázových systémů z hlediska verzí. Dále byla provedena změna komunikačního rozhraní vyžádaná operátorem trhu (OTE, a.s.) a správcem přenosové soustavy (ČEPS, a.s.), který v průběhu roku 2017 přešel na svůj nový obchodní portál MMS.

DMS

V DMS (Document Management System) byly provedeny, v kooperaci s dodavatelem řešení, úpravy workflow a jednotlivých knihoven, aby lépe vyhovovaly potřebám pořizování dat a lépe postihovaly změny procesů oběhu dokumentů.

V průběhu roku 2017 probíhala jako každoročně postupná obnova starých nebo rychlostně nevyhovujících aktivních síťových prvků.

INTEGROVANÝ SYSTÉM MANAGEMENTU

45

V průběhu roku 2017 pracoval ve společnosti tým interních auditorů složený ze zaměstnanců společnosti a to jmenovitě Otakar Hamták, Ing. Martin Chochola, Ing. Ivan Jandouš, Miloslav Kolařík, Ing. Jiří Král, Josef Potužník, Jitka Thürová a Ing. Jana Viktorie Šeinerová a externího poradce v oblasti ISM Mgr. Eduarda Ščerby, Ph.D. Interní audity se konaly v druhé polovině roku 2017. Jednotlivé auditorské týmy byly schváleny generálním ředitelem dne 28. 8. 2017.

Ve dnech 8. až 10. března 2017 byl ve společnosti Plzeňská teplárenská, a.s. proveden recertifikační audit se zaměřením na oblast ISO 9001:2015 a ISO 14001:2015. Předmětem auditu byly tyto oblasti:

- Řízení IMS
- Primární rozvody
- Lidské zdroje
- Řízení infrastruktury - správa nemovitostí
- Environmentální management
- Skládka komunálního odpadu Chotíkov
- Chemická úprava vody
- Metrologie
- Interní audit
- Obchod
- Zauhlování a vlečka
- Logistika paliv
- Centrální nákup
- Centrální zdroj odsíření
- Technický rozvoj – odkaliště Božkov
- Informatika
- Externí procesy
- Personalistika

Závěr externího dozorového auditu:

„Dokumentace systému managementu prokazuje shodu s požadavky systémových norem a poskytuje adekvátní strukturu na podporu realizace a udržování systému managementu. Organizace prokázala efektivní implementaci, udržování a zlepšování svého systému managementu. Organizace prokázala zavedení a sledování vhodných klíčových výkonnostních cílů a cílových hodnot a monitorování pokroku při jejich dosahování. Program interního auditu byl plně implementován a prokazuje svoji účinnost jako nástroj pro udržování a zlepšování systému managementu. Přezkoumání systému vedením organizace se provádí v souladu s plánovaným uspořádáním a výstupy z přezkoumání vedou k trvalému zvyšování efektivnosti systému. V rámci auditu prokázal systém managementu celkovou shodu s požadavky systémových norem. Na základě výše uvedených skutečností auditní tým doporučil organizaci k vydání nového certifikátu.“

VÝSLEDKY HOSPODAŘENÍ

VÝNOSY A NÁKLADY

47

Celkové výnosy společnosti

v tis. Kč

2017	
Tržby za teplo	1 049 110
Tržby za elektřinu	1 088 625
Tržby za chlad	12 914
Tržby za ukládání a likvidaci odpadů	77 312
Tržby za prodej zboží	57 723
Ostatní tržby	41 299
Ostatní provozní výnosy	39 313
Finanční výnosy	1 890
Výnosy celkem	2 368 186

Celkové náklady společnosti

v tis. Kč

2017	
Spotřeba materiálu a energie	829 207
Náklady vynaložené na prodané zboží	57 809
Služby	303 529
Osobní náklady	249 602
Aktivace, změna stavu zásob vlastních činností	-992
Daně a poplatky	1 579
Jiné provozní náklady	137 163
Odpisy	471 882
Finanční náklady	51 462
Daň z příjmu splatná	35 420
Daň z příjmu odložená	20 200
Náklady celkem	2 156 858

STRUKTURA MAJETKU A KAPITÁLU

48

Struktura majetku

v tis. Kč

Aktiva	2017
Dlouhodobý hmotný majetek	5 278 530
Dlouhodobý nehmotný majetek	85 205
Dlouhodobý finanční majetek	110 100
Zásoby	52 029
Krátkodobé pohledávky	356 247
Peněžní prostředky	470 380
Časové rozlišení aktiv	27 356
Aktiva celkem	6 379 847

Struktura kapitálu

v tis. Kč

Pasiva	2017
Základní kapitál	1 092 957
Kapitálové fondy	73 304
Fondy ze zisku	227 827
Výsledek hospodaření minulých let	3 117 559
Výsledek hospodaření	211 328
Rezervy	146 884
Dlouhodobé závazky	220 340
Krátkodobé závazky	311 899
Bankovní úvěry a výpomoci	964 125
Časové rozlišení pasiv	13 624
Pasiva celkem	6 379 847

DLOUHODOBÝ HMOTNÝ MAJETEK A ZÁSoby MATERIÁLU

49

Dlouhodobý hmotný majetek

v tis. Kč

2017	
Pozemky	60 996
Budovy, stavby, haly	2 465 903
Stroje, přístroje a zařízení, dopravní prostředky	2 671 046
Jiný dlouhodobý hmotný majetek (rekultivace Chotíkov)	13 659
Nedokončený dlouhodobý hmotný majetek	62 737
Poskytnuté zálohy na dlouhodobý hmotný majetek	4 189
Celkem	5 278 530

Zásoby materiálu (vyjma pořízení materiálu)

v tis. Kč

2017	
Materiál a náhradní díly	28 095
Pevné palivo - uhlí	20 386
Ostatní palivo - štěpka, peletky	1 461
Ostatní	1 234
Celkem	51 176

ÚČETNÍ ZÁVĚRKA

50

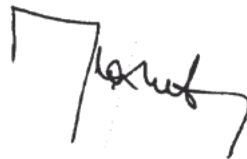
Účetní závěrka sestavená dle zákona č. 563/1991 Sb. a vyhlášky č. 500/2002 Sb.

Kategorie účetní jednotky:	velká účetní jednotka
Název:	Plzeňská teplárenská, a.s.
Sídlo:	Doubravecká 2760/1, Plzeň
IČ:	497 904 80
Právní forma:	akciová společnost
Spisová značka:	B 392 vedená u Krajského soudu v Plzni
Předmět činnosti:	výroba a rozvod tepelné energie výroba elektřiny a obchod s elektřinou nakládání s odpady
Účetní období:	1. 1. 2017 – 31. 12. 2017
Rozvahový den:	31. 12. 2017
Okamžik sestavení účetní závěrky:	28. 2. 2018

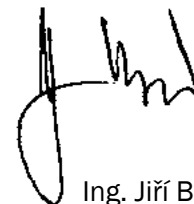
Obsah:

- Rozvaha
- Výkaz zisku a ztráty
- Cash flow
- Výkaz o změnách vlastního kapitálu
- Příloha

Podpisový záznam statutárního orgánu:



Mgr. Tomáš Drápela
předseda představenstva



Ing. Jiří Bis
místopředseda představenstva

ROZVAHA

AKTIVA

51

Rozvaha v plném rozsahu k 31. 12. 2017 (v celých tis. Kč)

Ozn.	Aktiva	Číslo řádku	Brutto	Běžné účetní období Korekce	Netto	Minulé účetní období Netto
	AKTIVA CELKEM	001	12 233 040	-5 853 193	6 379 847	6 716 696
B.	Dlouhodobý majetek	002	11 312 371	-5 838 536	5 473 835	5 869 025
B.I.	Dlouhodobý nehmotný majetek	003	164 394	-79 189	85 205	115 221
B.I.2.	Ocenitelná práva	004	81 057	-79 189	1 868	3 037
B.I.2.1.	Software	005	80 996	-79 182	1 814	3 037
B.I.2.2.	Ostatní ocenitelná práva	006	61	-7	54	0
B.I.4.	Ostatní dlouhodobý nehmotný majetek	007	83 337		83 337	112 086
4.1.	v tom: povolenky na emise	008	83 337		83 337	112 086
B.I.5.	Poskytnuté zálohy na dlouhodobý nehmotný majetek a nedokončený dlouhodobý nehmotný majetek	009	0	0	0	98
B.I.5.2	Nedokončený dlouhodobý nehmotný majetek	010	0	0	0	98
B.II.	Dlouhodobý hmotný majetek	011	11 037 877	-5 759 347	5 278 530	5 657 017
B.II.1.	Pozemky a stavby	012	4 305 896	-1 778 997	2 526 899	2 639 425
B.II.1.1.	Pozemky	013	60 996		60 996	61 704
2.	Stavby	014	4 244 900	-1 778 997	2 465 903	2 577 721
B.II.2.	Hmotné movité věci a jejich soubory	015	6 645 304	-3 974 258	2 671 046	2 924 146
B.II.4.	Ostatní dlouhodobý hmotný majetek	016	19 751	-6 092	13 659	14 324
B.II.4.3.	Jiný dlouhodobý hmotný majetek	017	19 751	-6 092	13 659	14 324
B.II.5.	Poskytnuté zálohy na dlouhodobý hmotný majetek a nedokončený dlouhodobý hmotný majetek	018	66 926		66 926	79 122
B.II.5.1.	Poskytnuté zálohy na dlouhodobý hmotný majetek	019	4 189		4 189	869
B.II.5.2	Nedokončený dlouhodobý hmotný majetek	020	62 737		62 737	78 253
B.III.	Dlouhodobý finanční majetek	021	110 100		110 100	96 787
B.III.1.	Podíly - ovládaná nebo ovládající osoba	022	110 100		110 100	7 350
B.III.2	Zápůjčky a úvěry - ovládaná nebo ovládající osoba	023				89 437

Rozvaha v plném rozsahu k 31. 12. 2017 (v celých tis. Kč)

Ozn.	Aktiva	Číslo řádku	Brutto	Běžné účetní období Korekce	Netto	Minulé účetní období Netto
C.	Oběžná aktiva	024	893 313	-14 657	878 656	816 210
C.I.	Zásoby	025	52 029		52 029	62 914
C.I.1.	Materiál	026	51 176		51 176	62 061
2.	Nedokončená výroba a polotovary	027	853		853	853
C.II.	Pohledávky	028	370 904	-14 657	356 247	384 319
C.II.2.	Krátkodobé pohledávky	029	370 904	-14 657	356 247	384 319
C.II.2.1.	Pohledávky z obchodních vztahů	030	312 841	-14 657	298 184	293 211
2.	Pohledávky - ovládaná nebo ovládající osoba	031				13 250
C.II.2.4.	Pohledávky - ostatní	032	58 063		58 063	77 858
3.	Stát - daňové pohledávky	033	11 887		11 887	65 183
4.	Krátkodobé poskytnuté zálohy	034	4 967		4 967	4 511
5.	Dohadné účty aktivní	035	2 173		2 173	1 688
6.	Jiné pohledávky	036	39 036		39 036	6 476
C.IV.	Peněžní prostředky	037	470 380		470 380	368 977
C.IV.1.	Peněžní prostředky v pokladně	038	64		64	103
2.	Peněžní prostředky na účtech	039	470 316		470 316	368 874
D.	Časové rozlišení aktiv	040	27 356		27 356	31 461
D.1.	Náklady příštích období	041	27 356		27 356	31 461

ROZVAHA PASIVA

53

Rozvaha v plném rozsahu k 31. 12. 2017 (v celých tis. Kč)

Ozn.	Pasiva	Číslo řádku	Stav v běžném účetním období	Stav v minulém účetním období
	PASIVA CELKEM	042	6 379 847	6 716 696
A.	Vlastní kapitál	043	4 722 975	4 529 086
A.I.	Základní kapitál	044	1 092 957	1 092 957
A.I.1.	Základní kapitál	045	1 092 957	1 092 957
A.II.	Ážio a kapitálové fondy	046	73 304	15 134
A.II.2.	Kapitálové fondy	047	73 304	15 134
A.II.2.1.	Ostatní kapitálové fondy	048	38 015	38 015
2.	Oceňovací rozdíly z přecenění majetku a závazků	049	35 289	-22 881
A.III.	Fondy ze zisku	050	227 827	226 566
A.III.1.	Ostatní rezervní fondy	051	218 592	218 592
2.	Statutární a ostatní fondy	052	9 235	7 974
A.IV.	Výsledek hospodaření minulých let	053	3 117 559	3 065 014
A.IV.1.	Nerozdělený zisk minulých let	054	3 117 559	3 065 014
A.V.	Výsledek hospodaření běžného účetního období (+ -)	055	211 328	129 415
B. + C.	Cizí zdroje	056	1 643 248	2 173 321
B.	Rezervy	057	146 884	117 503
3.	Rezervy podle zvláštních právních předpisů	058	48 944	38 718
4.	Ostatní rezervy	059	97 940	78 785
C.	Závazky	060	1 496 364	2 055 818
C.I.	Dlouhodobé závazky	061	1 044 009	1 502 425
C.I.2.	Závazky k úvěrovým institucím	062	823 669	1 314 125
C.I.4.	Závazky z obchodních vztahů	063	840	0
C.I.8.	Odložený daňový závazek	064	219 500	188 300

Rozvaha v plném rozsahu k 31. 12. 2017 (v celých tis. Kč)

Ozn.	Pasiva	Číslo řádku	Stav v běžném účetním období	Stav v minulém účetním období
C.II.	Krátkodobé závazky	065	452 355	553 393
C.II.2.	Závazky k úvěrovým institucím	066	140 456	174 603
C.II.3.	Krátkodobé přijaté zálohy	067	941	4 200
C.II.4.	Závazky z obchodních vztahů	068	167 261	202 876
C.II.8.	Závazky ostatní	069	143 697	171 714
3.	Závazky k zaměstnancům	070	8 632	11 308
4.	Závazky ze sociálního zabezpečení a zdravotního pojištění	071	5 042	5 334
5.	Stát - daňové závazky a dotace	072	1 592	2 455
6.	Dohadné účty pasivní	073	124 769	125 900
6.1.	v tom: povolenky na emise	074	73 359	74 441
7.	Jiné závazky	075	3 662	26 717
D.	Časové rozlišení pasiv	076	13 624	14 289
D.2.	Výnosy příštích období	077	13 624	14 289

VÝKAZ ZISKU A ZTRÁTY

55

Výkaz zisku a ztráty v plném rozsahu k 31. 12. 2017 (v celých tis. Kč)

Ozn.	Text	Číslo řádku	Skutečnost v účetním období	
			běžném	minulém
I.	Tržby z prodeje výrobků a služeb	001	2 269 260	2 082 562
II.	Tržby za prodej zboží	002	57 723	59 585
A.	Výkonová spotřeba	003	1 190 545	1 238 753
A.1.	Náklady vynaložené na prodané zboží	004	57 809	59 704
2.	Spotřeba materiálu a energie	005	829 207	865 918
3.	Služby	006	303 529	313 131
B.	Změna stavu zásob vlastní činnosti (+/-)	007	0	-236
C.	Aktivace (-)	008	-992	-4 369
D.	Osobní náklady	009	249 602	240 519
D.1.	Mzdové náklady	010	181 959	176 170
D.2.	Náklady na sociální zabezpečení, zdravotní pojištění a ostatní náklady	011	67 643	64 349
D.2.1.	Náklady na sociální zabezpečení a zdravotní pojištění	012	60 400	57 397
2.	Ostatní náklady	013	7 243	6 952
E.	Úpravy hodnot v provozní oblasti	014	471 477	410 518
E.1.	Úpravy hodnot dlouhodobého nehmotného a hmotného majetku	015	471 701	399 913
E.1.1.	Úpravy hodnot dlouhodobého nehmotného a hmotného majetku - trvalé	016	471 882	400 094
2.	Úpravy hodnot dlouhodobého nehmotného a hmotného majetku - dočasné	017	-181	-181
E.3.	Úpravy hodnot pohledávek	018	-224	10 605
III.	Ostatní provozní výnosy	019	39 313	36 237
III.1.	Tržby z prodaného dlouhodobého majetku	020	4 358	337
2.	Tržby z prodaného materiálu	021		7
3.	Jiné provozní výnosy	022	34 955	35 893
3.1.	v tom: povolenky na emise	023	28 080	31 837

Výkaz zisku a ztráty v plném rozsahu k 31. 12. 2017 (v celých tis. Kč)

Ozn.	Text	Číslo řádku	Skutečnost v účetním období	
			běžném	minulém
F.	Ostatní provozní náklady	024	139 144	74 174
F.1.	Zůstatková cena prodaného dlouhodobého majetku	025	4 396	289
2.	Zůstatková cena prodaného materiálu	026		5
3.	Daně a poplatky	027	1 576	1 473
4.	Rezervy v provozní oblasti a komplexní náklady příštích období	028	29 381	-35 674
5.	Jiné provozní náklady	029	103 791	108 081
5.1.	v tom: povolenky na emise	030	74 117	75 266
*	Provozní výsledek hospodaření	031	316 520	219 025
VI.	Výnosové úroky a podobné výnosy	032	1 820	2 013
VI.1.	Výnosové úroky a podobné výnosy - ovládaná nebo ovládající osoba	033	1 770	1 700
2.	Ostatní výnosové úroky a podobné výnosy	034	50	313
J.	Nákladové úroky a podobné náklady	035	39 685	48 023
J.2.	Ostatní nákladové úroky a podobné náklady	036	39 685	48 023
VII.	Ostatní finanční výnosy	037	70	99
K.	Ostatní finanční náklady	038	11 777	12 480
*	Finanční výsledek hospodaření	039	-49 572	-58 391
**	Výsledek hospodaření před zdaněním (+/-)	040	266 948	160 634
L.	Daň z příjmů	041	55 620	31 219
L.1	Daň z příjmů splatná	042	35 420	17 018
L.2	Daň z příjmů odložená	043	20 200	14 201
**	Výsledek hospodaření po zdanění (+/-)	044	211 328	129 415
***	Výsledek hospodaření za účetní období (+/-)	045	211 328	129 415
*	Čistý obrat za účetní období = I. + II. + III. + IV. + V. + VI. + VII.	046	2 368 186	2 180 496

CASH FLOW

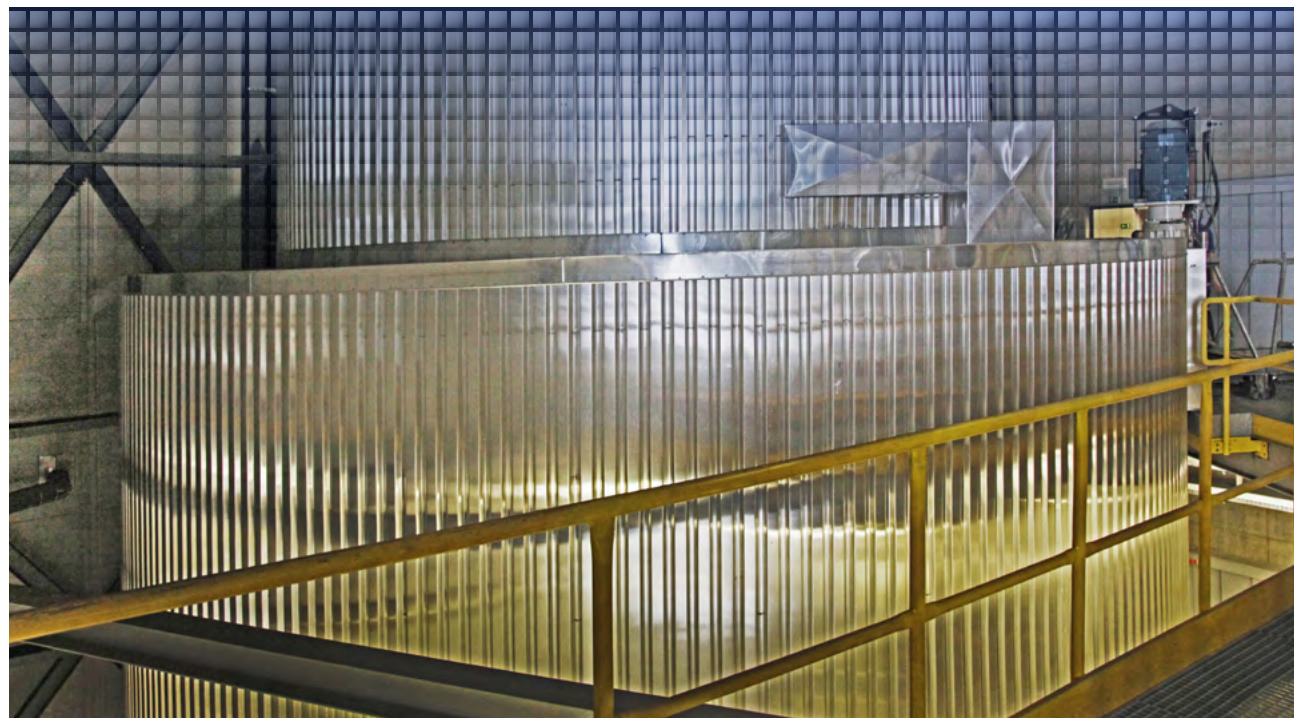
57

CASH FLOW (v celých tis. Kč)

Ozn.	Cash flow	+/- přírůstek/ úbytek	řádek č.	2017	2016
P.	STAV PENĚŽNÍCH PROSTŘEDKŮ a peněžních ekvivalentů na začátku roku		1	368 977	385 268
Z.	ÚČETNÍ ZISK NEBO ZTRÁTA z běžné činnosti před zdaněním		2	266 948	160 634
A.1.	ÚPRAVY O NEPENĚŽNÍ OPERACE		3	587 385	420 807
A.1.1.	Odpisy stálých aktiv, odpis pohledávek umořování opravné položky k nabytému majetku	(+) (+/-)	4	477 144	400 094
1.2.	Změna stavu opravných položek, rezerv	(+ / -)	5	28 976	-25 249
1.3.	Zisk +, ztráta - z prodeje stálých aktiv	(- / +) (- / +)	6	38	-48
1.5.	Vyúčtované nákladové a výnosové úroky s výjimkou kapitalizovaných	(+)(-)	7	37 865	46 010
1.6.	Případné úpravy a ostatní nepeněžní operace	(+ / -)	8	43 362	0
A*	ČISTÝ PENĚŽNÍ TOK Z PROVOZNÍ ČINNOSTI před zdaněním, změnami pracovního kapitálu a mimořádných položek		9	854 333	581 441
A.2.	ZMĚNA STAVU NEPENĚŽNÍCH SLOŽEK PRACOVNÍHO KAPITÁLU		10	-30 384	-50 151
A.2.1.	Změna stavu pohledávek z provozní činnosti, přechodných účtů aktiv	(+/-)	11	-20 895	-97 710
2.2.	Změna stavu krátkodobých závazků z provozní činnosti, přechodných účtů pasiv	(+/-)	12	-20 374	57 408
2.3.	Změna stavu zásob	(-/+)	13	10 885	-9 849
A**	ČISTÝ PENĚŽNÍ TOK Z PROVOZNÍ ČINNOSTI před zdaněním a mimořádnými položkami		14	823 949	531 290
A.3.	VYPLACENÉ ÚROKY s výjimkou kapitalizovaných úroků	(-)	15	-39 685	-48 023
A.4.	PŘIJATÉ ÚROKY	(+)	16	1 820	2 261
A.5.	ZAPLACENÁ DAŇ Z PŘÍJMŮ ZA BĚŽNOU ČINNOST a za doměrky daní za min. období	(-)	17	20 883	-51 675
A***	ČISTÝ PENĚŽNÍ TOK Z PROVOZNÍ ČINNOSTI		18	806 967	433 853
B.1.	VÝDAJE SPOJENÉ S NABYTÍM STÁLÝCH AKTIV	(-)	19	-747 999	-330 570
B.2.	PŘÍJMY Z PRODEJE STÁLÝCH AKTIV	(+)	20	4 357	337
B.3.	PŮJČKY A ÚVĚRY SPŘÍZNĚNÝM OSOBÁM		21	102 688	-43 688
B***	PENĚŽNÍ TOKY Z INVESTIČNÍ ČINNOSTI	(-)	22	-640 954	-373 921

CASH FLOW (v celých tis. Kč)

Ozn.	Cash flow	+/- přírůstek/ úbytek	řádek č.	2017	2016
C.2.	DOPADY ZMĚN VLASTNÍHO KAPITÁLU NA PENĚŽNÍ PROSTŘEDKY a peněžní ekvivalenty	(+/-)	23	-64 610	-76 223
2.5.	Přímé platby na vrub fondů	(-)	24	-5 786	-5 635
2.6.	Vyplacené dividendy nebo podíly na zisku včetně zaplacení srážkové daně		25	-58 824	-70 588
C***	Čistý peněžní tok vztahující se k finanční činnosti	(+)	26	-64 610	-76 223
F.	Čisté zvýšení, resp. snížení peněžních prostředků	(+)	26	101 403	-16 291
R.	Stav peněžních prostředků a peněžních ekvivalentů na konci roku	(+)	28	470 380	368 977



PŘEHLED O ZMĚNÁCH VLASTNÍHO KAPITÁLU

59

PŘEHLED O ZMĚNÁCH VLASTNÍHO KAPITÁLU ke dni 31. 12. 2017 (v celých tis. Kč)

	Stav k 1. 1. 2017	Zvýšení (+)	Snížení (-)	Výplata dividend	Vliv odložené daně	Stav k 31. 12. 2017
Základní kapitál	1 092 957					1 092 957
Ostatní kapitálové fondy	38 015					38 015
Oceňovací rozdíly z přecenění majetku a závazků	-22 881	58 170				35 289
Ostatní rezervní fondy	218 592					218 592
Statutární a ostatní fondy	7 974	7 047	-5 786			9 235
Nerozdělený zisk minulých let	3 065 014	63 545			-11 000	3 117 559
Výsledek hospodaření běžného účetního období	129 415	211 328	-70 592	-58 823		211 328
Vlastní kapitál celkem	4 529 086	340 090	-76 378	-58 823	-11 000	4 722 975

PŘÍLOHA ÚČETNÍ ZÁVĚRKY

1 OBECNÉ ÚDAJE

1.1 Charakteristika společnosti

Plzeňská teplárenská, a. s. byla založena 1. ledna 1994 jako akciová společnost.

Hlavní činností společnosti je výroba a rozvod tepelné energie, výroba elektřiny a obchod s elektřinou, provoz skládky a spalovny.

Základní kapitál společnosti činí 1.092.957.000,- Kč a je tvořen 1 092 957 ks kmenových listinných akcií na jméno o jmenovité hodnotě 1.000,- Kč. Od roku 2008 je 100% akcionářem společností Statutární město Plzeň.

V roce 2017 došlo v orgánech společnosti k následujícím personálním změnám. Rada města Plzně v působnosti valné hromady ze dne 29. 6. 2017 schválila ukončení funkce člena představenstva společnosti Ing. Zdeňka Dongrese, a to na základě jeho žádosti, k 8. 8. 2017.

Rada města Plzně v působnosti valné hromady ze dne 10. 8. 2017 zvolila do funkce člena dozorčí rady pana Miloslava Kolaříka, z důvodu uplynutí jeho čtyřletého funkčního období člena dozorčí rady společnosti k 20. 6. 2017.

Rada města Plzně v působnosti valné hromady ze dne 21. 9. 2017 zvolila do funkce člena představenstva pana Jiřího Janku.

V roce 2017 byli v přímé podřízenosti generálního ředitele tři odborní ředitelé (výrobní ředitel – Ing. Zdeněk Dongres - do 8. 8. 2017, od 8. 8. 2017 Ing. Jan Skřivánek, finanční ředitelka - Ing. Helena Jahnová a obchodně technický ředitel – Jakub Vojta, BBS.), kteří řídili tři hlavní úseky společnosti. Generálním ředitelem společnosti je od 1. 1. 2002 jmenován Mgr. Tomáš Drápela.

1.2 Pracovníci, osobní náklady

	2017	2016
Průměrný přepočtený počet pracovníků	295	294
v tom:		
generální ředitel	1	1
odborní ředitelé	3	3
vedoucí druhé úrovně	16	16

Celkové osobní náklady činily 249.602 tis. Kč a jsou uvedeny v následující tabulce:
v tis. Kč

Položka	2017	2016
Mzdové náklady zaměstnanců	164 273	156 994
Mzdové náklady managementu	12 727	16 080
Odměny členů představenstva, dozorčí rady a výboru pro audit	2 832	2 736
Ostatní osobní náklady	2 127	360
Sociální, zdravotní pojištění	60 400	57 397
Sociální náklady - ostatní	7 243	6 952
Osobní náklady celkem v tis. Kč	249 602	240 519

Celková částka odměn členů představenstva, dozorčí rady a výboru pro audit za rok 2017 je 2.832 tis. Kč, z toho částka odměn představenstva činí 1.181 tis. Kč, odměna dozorčí rady 1.277 tis. Kč a odměna výboru pro audit 374 tis. Kč.

Příspěvky členů představenstva na doplňkové penzijní spoření činily 26 tis. Kč.

Management společnosti je tvořen generálním ředitelem a třemi odbornými řediteli.

1.3 Uložení výroční zprávy

Výroční zprávy společnosti jsou k dispozici v sídle společnosti a k nahlédnutí ve sbírce listin, která je součástí obchodního rejstříku vedeného Krajským soudem v Plzni, oddíl B, vložka 392.

1.4 Konsolidační celek

Plzeňská teplárenská, a.s. je konsolidující účetní jednotkou. Konsolidační celek je kromě Plzeňské teplárenské tvořen:

- Plzeňskou teplárenskou, Autodopravou, s.r.o., sídlem v Plzni, Doubravecká 2760/1, IČO: 26410460,
- Čistou Plzní, s.r.o., sídlem v Plzni, Edvarda Beneše 430/23, IČO: 28046153,
- Plzeňskou teplárenskou SERVIS IN a.s., sídlem v Plzni, Doubravecká 2760/1, IČO: 26363267.

2 ÚČETNÍ METODY A OBECNÉ ÚČETNÍ ZÁSADY

2.1 Základní východisko a zásady pro sestavení účetní závěrky

Metodika účetnictví se řídí Zákonem o účetnictví č. 563/1991 Sb. a vyhláškou č. 500/2002 Sb., ve znění pozdějších změn a dodatků.

Účetní závěrka byla sestavena s využitím obecných účetních zásad, tj. zásady věrného a poctivého zobrazení účetní jednotky, zásady neomezeného trvání účetní jednotky, zjišťování hospodářského výsledku v pravidelných intervalech, bilanční kontinuity, akruálního principu, oceňování v historických cenách, stálosti metod, opatrnosti, vymezení okamžiku realizace, zákazu vzájemného zúčtování, přednosti obsahu před formou a objektivitu informací.

2.2 Způsoby ocenění

Dlouhodobý hmotný a nehmotný majetek

Dlouhodobý hmotný a nehmotný majetek je oceněn pořizovacími cenami. Movitý majetek vložený do Plzeňské teplárenské, a.s. v roce 1997 je individuálně oceněn dle znaleckého posudku. Nemovitý majetek vložený do Plzeňské teplárenské, a.s. v roce 1998 je oceněn ve výši původní zůstatkové účetní ceny.

U dlouhodobého hmotného majetku, který byl pořízen jako celek s více složkami, resp. u kterého bylo obtížné stanovit částky jednotlivých položek (spalovna ZEVO Plzeň) proběhlo ocenění následujícím způsobem. Znalecký posudek stanovil předpokládanou cenu díla, tj. stavební a technologické části, jako součet cen ze smluvní dokumentace k dílu, resp. z účetních dokladů, a z cen stanovených znaleckým posudkem (u technologických částí) a z cen stanovených rozpočtem. Znalecký posudek poté celkovou cenu díla rozčlenil do jednotlivých položek majetku dle procentního klíče, který vyjadřuje podíl jednotlivých položek na celku, dle smlouvy o dílo. Vypočtená pořizovací cena jednotlivých složek majetku byla také snížena o vyplacenou bankovní záruku, která tímto pokrývá duplicity a nedodělky od původního dodavatele, které byly třeba pro dokončení díla. Součástí pořizovací ceny nejsou úroky.

V roce 2017 byl jako hmotný dlouhodobý majetek klasifikován majetek s pořizovací cenou 40 000,- Kč a vyšší, s provozně-technickými funkcemi delšími než jeden rok, jako nehmotný dlouhodobý majetek s pořizovací cenou 60 000,- Kč a vyšší, s dobou použitelnosti delší než jeden rok.

Majetek společnosti je odepisován na základě odpisového plánu. Účetní odpisy jsou uplatňovány podle plánované délky životnosti majetku. Odepisujeme měsíčně pravidelně od doby uvedení do užívání.

Drobný hmotný a nehmotný majetek

Drobný hmotný majetek je majetek hmotného charakteru s dobou použitelnosti delší než 1 rok oceněný při pořízení cenou nižší než 40 tis Kč. Drobný nehmotný majetek je nehmotný majetek s dobou použitelnosti delší než 1 rok a pořizovací cenou nižší než 60 tis. Kč. Při výdeji do spotřeby se odepisuje jednorázově do nákladů a sleduje se v podrozvahové evidenci. Pořízení mimořádného množství drobného majetku se promítne do nákladů dvou účetních období.

Povolenky na emise

Povolenky na emise, přidělené podle zákona č. 383/2012 Sb., o podmínkách obchodování s povolenkami na emise skleníkových plynů, jsou oceněny reprodukční pořizovací cenou. Tato cena je vypočtena jako součin ceny v EUR jedné povolenky na burze v den uskutečnění účetního případu (tj. v den připsání na účty vedené Registrem OTE) a platného denního kurzu ČNB.

Nakoupené povolenky EUA se oceňují pořizovací cenou.

Majetkové podíly

Dlouhodobé majetkové podíly jsou oceněny pořizovací cenou.

Najatý majetek

K zajištění činností vyplývajících ze Smlouvy o podnájmu, provozování a údržbě skládky odpadů Chotíkov má společnost v podnájmu od Dobrovolného svazku obcí Skládky odpadů Chotíkov majetek, který je evidován v podrozvahové evidenci v pořizovacích cenách v celkové hodnotě 10 099 tis. Kč.

Zásoby

Nakupované zásoby oceňujeme pořizovacími cenami. Pořizovací cena zahrnuje cenu pořízení materiálu, poštovné, dopravné apod.

Pro výdej zásob ze skladu (kromě paliva) se používá metoda FIFO, pro vyskladnění paliva průměrné ceny.

Závazky a pohledávky

Závazky a pohledávky jsou oceněny při svém vzniku jmenovitou hodnotou. Nakoupené pohledávky jsou oceněny pořizovací cenou.

Ocenění pochybných pohledávek se snižuje pomocí opravných položek na vrub nákladů na jejich realizační hodnotu, a to na základě individuálního posouzení dlužníků a věkové struktury pohledávek.

Opravné položky k pohledávkám za dlužníky v insolvenčním řízení a k pohledávkám předaným k právnímu vymáhání jsou tvořeny ve výši 100 %. K ostatním pohledávkám jsou opravné položky tvořeny dle §8a Zákona č. 593/1992 Sb., v platném znění, kromě pohledávek s rozvahovou hodnotou do 30 tis. Kč, kdy podle Zákona č. 593/1992 Sb., §8c tvoříme opravné položky ve výši 100 %, pokud uplynulo od splatnosti 12 měsíců. Ostatní opravné položky jsou tvořeny dle rozhodnutí organizace, nedaňově, dle posouzení odborného pracovníka.

Opravná položka k dlouhodobému hmotnému majetku

Opravná položka k dlouhodobému hmotnému majetku byla vytvořena na majetek „Mycí rampa“, nacházející se v areálu bývalé výtopny Hrádecká, který již není využíván. Opravná položka byla vytvořena ve výši účetní zůstatkové ceny k 31.12.2017 tohoto majetku (4.648 tis. Kč).

Finanční deriváty

Finanční deriváty jsou oceněny reálnou hodnotou k rozvahovému dni podle metodiky příslušné banky.

2.3 Přepočty cizích měn

Pro přepočet údajů v cizích měnách na českou měnu byl používán platný denní kurs ČNB v den uskutečnění účetního případu.

2.4 Změna účetních metod

V roce 2017 nedošlo k žádným změnám v účetních zásadách a metodách.

3 DOPLŇUJÍCÍ ÚDAJE K ROZVAZE A VÝKAZU ZISKU A ZTRÁTY

3.1 Pořízení majetku

Na pořízení dlouhodobého nehmotného majetku bylo vynaloženo v roce 2017 1.016 tis. Kč.

Pořízení dlouhodobého hmotného majetku v roce 2017 činilo 92.014 tis. Kč, dále byly uhrazeny zálohy na pořízení dlouhodobého hmotného majetku ve výši 3.319 tis. Kč.

V roce 2017 byl pořízen drobný hmotný a nehmotný majetek v celkové částce 1.976 tis. Kč, celková částka evidovaného drobného majetku je 48 851 tis. Kč.

3.1.1 Dotace na pořízení dlouhodobého hmotného majetku

Plzeňská teplárenská je účastníkem projektu ZeEUS, který má ověřit možnost využití elektrobusů v městské hromadné dopravě. Úkolem společnosti bylo postavit dobíjecí stanici pro testovací provoz elektrobusů. Na základě smlouvy mezi Evropskou komisí a Mezinárodní unií veřejné dopravy jsme získali v rámci předfinancování dotaci 794 tis. Kč, celá částka byla využita, tj. na investiční účely 645 tis. Kč (v roce 2017 částka 6 tis. Kč), na provozní účely 149 tis. Kč (v roce 2017 částka 33 tis. Kč).

3.1.2 Komentář k provozování ZEVO Plzeň (závodu na energetické využití odpadů)

Celý rok 2017 byl provoz ZEVO Plzeň v režimu zkušebního provozu. Provoz byl v květnu 2017 prověřen z pohledu ochrany životního prostředí, 16. 5. 2017 proběhla na ZEVO Plzeň kontrola ČIŽP s pozitivním výsledkem, nebylo shledáno

žádné pochybení. Bylo konstatováno, že vše je plněno řádně, dle parametrů vydaného Integrovaného povolení.

V průběhu druhého čtvrtletí 2017 požádala Plzeňská teplárenská o prodloužení zkušebního provozu pro ZEVO. Žádosti bylo vyhověno, zkušební provoz byl prodloužen o jeden rok, do srpna 2018.

V posledním čtvrtletí 2017 došlo k významné změně v rámci povolovacích procesů pro ZEVO Plzeň. 18. 12. 2017 bylo vydáno Krajským úřadem Středočeského kraje rozhodnutí o odvolání proti povolení stavby, kdy výrok povolení stavby rozhodnutí potvrdilo. 5. 1. 2018 jsme obdrželi oznámení o nabytí právní moci výše uvedeného rozhodnutí. Právní moci rozhodnutí nabylo dne 3. 1. 2018. Aktuálně je tedy stavební povolení pro ZEVO Plzeň právoplatné.

Došlo též k oživení procesu vydání územního rozhodnutí na Krajském úřadu Jihočeského kraje. Byla podána žádost o vydání nového stanoviska Odboru životního prostředí Plzeňského kraje k ovzduší. Tento proces však nemá na další řízení a proces kolaudace vliv, protože stavba je již umístěna a má platné rozhodnutí o zkušebním provozu a aktuálně též platné stavební povolení.

12. 5. 2016 bylo Plzeňské teplárenské, a.s. (PT) doručeno sdělení Specializovaného finančního úřadu (SFÚ) o vzniku zástavního práva k pohledávkám i budoucím pohledávkám ČKD. Následně, 13. 5. 2016, byly též dodány exekuční příkazy SFÚ k pohledávkám ČKD. 16. 5. 2016 oznámila KB, a.s. a prokázala PT existenci zástavního práva k pohledávkám ČKD v rámci projektu ZEVO Plzeň, přičemž ke vzniku zástavního práva došlo již v roce 2015. Bylo tedy zřejmé, že budoucí pohledávky ČKD jsou zatíženy zástavním právem a generální dodavatel nebude již v budoucnu schopen hradit své závazky, což povede k zastavení prací a pravděpodobně i odchodu subdodavatelů ze stavby.

Za výše uvedených okolností a zejména z důvodu dlouhodobého kvalifikovaného porušování smlouvy o dílo neplněním závazků generálního dodavatele vůči subdodavatelům projektu, odstoupila PT 16. 5. 2016 od smlouvy o dílo (SoD) s ČKD.

2. 6. 2016 bylo zahájeno insolvenční řízení proti ČKD PRAHA DIZ, a.s. 9. 9. 2016 Městský soud v Praze rozhodl o úpadku ČKD. Zároveň byl ustanoven prozatímní insolvenční správce a následně soud jmenoval členy prozatímního věřitelského výboru.

Před odstoupením od SoD s ČKD byla ze strany PT odeslána žádost na KB, a.s. o uspokojení věřitele (PT) z bankovní záruky vystavené KB, a.s. k zajištění závazků ČKD. Jednalo se o záruku za provedení díla. Po prvotní zamítavé odpovědi ze strany KB z května 2016 rozhodl nejprve Krajský soud v Plzni 26. 5. 2016 o povinnosti KB zdržet se vyplacení bankovní záruky a po odvolání PT rozhodl dne 20. 7. 2016 Vrchní soud v Praze o zrušení usnesení Krajského soudu v Plzni. Po opakované výzvě k plnění z bankovní garance odeslané KB dne 2. 8. 2016, vyplatila KB tuto záruku PT.

ČKD ukončila ke dni odstoupení PT od SoD práce na stavbě ZEVO Plzeň. PT navázalo od momentu odstoupení od SoD obchodní spolupráci napřímo s původními subdodavateli díla. Nové smluvní vztahy byly klíčové pro řádné dokončení díla a pro uvedení ZEVO Plzeň do zkušebního provozu. V období po odstoupení od SoD s ČKD bylo nutné dokončit montáž a zprovoznění turbíny a generátoru, propojit ZEVO Plzeň do funkčního celku, přeprogramovat nefunkční řídicí systém, dokončit řadu stavebních prací. Nové kontrakty zahrnovaly rovněž

poskytnutí záruk za provedení dílčích částí díla v délce dle původní SoD a zajištění poskytnutí dokumentace v nutném rozsahu. Veškeré nově zasmulvněné práce a úkony se týkaly činností výhradně po 16. 5. 2016 tedy po odstoupení od SoD.

Během celého roku 2017 nedošlo k žádnému posunu ohledně jednání o narovnání s původním dodavatelem díla ZEVO Plzeň, ČKD Praha DIZ, a.s., kdy na tuto firmu byl prohlášen konkurz a je ustanoven insolvenční správce.

3.2 Rozvaha

3.2.1 Podíly v ovládaných a řízených osobách a účetních jednotkách pod podstatným vlivem, cenné papíry ve vlastnictví společnosti

V roce 2006 byla založena firma *Plzeňská teplárenská, AUTODOPRAVA s.r.o.*, Doubravecká 2760/1, 304 10 Plzeň, IČ 26410460, kde vlastní Plzeňská teplárenská, a.s. 100% podíl. Vlastní kapitál společnosti činí k 31.12.2017 23.879 tis. Kč. V roce 2017 hospodařila tato společnost s čistým ziskem 232 tis. Kč.

V říjnu 2013 Plzeňská teplárenská, a.s. nabyla 100% podíl ve společnosti *Čistá Plzeň, s.r.o.*, Edvarda Beneše 430/23, 301 00 Plzeň, IČ 28046153, a stala se tak jediným společníkem.

Vlastní kapitál společnosti činí 50.926 tis. Kč, čistý zisk za rok 2017 je ve výši 21.020 tis. Kč. Kumulovaná ztráta předchozích let je ve výši 65.016 tis. Kč a dle střednědobého plánu společnost předpokládá, že tuto ztrátu uhradí prostřednictvím zisků, příp. i snížením základního kapitálu, zhruba do roku 2021.

V roce 2017 realizovala Plzeňská teplárenská, a.s. ve společnosti *Čistá Plzeň, s.r.o.* zvýšení základního kapitálu, a to k 21. 11. 2017. Navýšení základního kapitálu bylo iniciováno vlastníkem Plzeňské teplárenské, a.s. - Městem Plzeň. Záměr k jeho uskutečnění byl schválen na jednání představenstva Plzeňské teplárenské, a.s. v červenci 2017. Zvýšení základního kapitálu se uskutečnilo tzv. „kapitalizací pohledávky“ společnosti Plzeňská teplárenská, a.s. vůči společnosti *Čistá Plzeň, s.r.o.*

Představenstvo Plzeňské teplárenské, a.s. v působnosti Valné hromady *Čisté Plzně, s.r.o.* vydalo formou notářského zápisu rozhodnutí o zvýšení základního kapitálu ČP o 92.750 tis. Kč, na celkovou výši 94.750 tis. Kč. Zároveň schválilo Smlouvu o vkladu mezi společností Plzeňská teplárenská, a.s. a společností *Čistá Plzeň, s.r.o.*, Dohodu o započtení pohledávek mezi společností Plzeňská teplárenská, a.s. a *Čistá Plzeň, s.r.o.* a změnu Společenské smlouvy *Čisté Plzně s.r.o.* Dohoda o započtení pohledávek vycházela z principu, kdy na straně jedné byla pohledávka ve výši zbývající jistiny úvěru společnosti Plzeňská teplárenská, a.s. vůči společnosti *Čistá Plzeň, s.r.o.* a na straně druhé pohledávka společnosti *Čistá Plzeň, s.r.o.* vůči společnosti Plzeňská teplárenská, a.s. vyplývající z převzetí vkladové povinnosti. Ve smyslu dané transakce byla rovněž uzavřena Dohoda o skončení úvěru mezi věřitelem Plzeňskou teplárenskou, a.s. a dlužníkem *Čistou Plzní, s.r.o.*

1. 7. 2017 nabyla Plzeňská teplárenská, a.s. 100% podíl ve společnosti *Plzeňská teplárenská SERVIS IN, a.s.* (dříve MOTOR-SERVIS IN, a.s.), Doubravecká 2760/1, 301 00 Plzeň, IČ 26363267, a to nákupem 100 ks akcií ve jmenovité hodnotě 20.000,- Kč.

Vlastní kapitál této společnosti činí k 31.12.2017 9.334 tis. Kč. V roce 2017 hospodařila tato společnost se ziskem 861 tis. Kč.

3.2.2 Vlastní kapitál

Vlastní kapitál se zvýšil o 193.889 tis. Kč z částky 4.529.086 tis. Kč k 31. 12. 2016 na 4.722.975 tis. Kč k 31. 12. 2017.

Valná hromada rozhodla dne 29. 6. 2017 o **rozdělení zisku** roku 2016 takto:

- Příděl do sociálního fondu	7.047 tis. Kč
- Výplata dividend	58.824 tis. Kč
- Nerozdělený zisk	63.545 tis. Kč

O rozdělení zisku roku 2017 – výsledku hospodaření běžného účetního období – ve výši 211.328 tis. Kč bude rozhodnuto valnou hromadou. Předpokládá se opět příděl do sociálního fondu a u zbylé části převod do nerozděleného zisku. Konkrétní částky budou stanoveny valnou hromadou v roce 2018.

3.2.3 Povolenky na emise

Povolenky na emise držené Plzeňskou teplárenskou, a.s. jsou vedeny v souladu s vyhláškou č. 500/2002 Sb. v aktivech na ř. B.I.4. a v r. 2017 jejich hodnota činí 83.337 tis. Kč.

Odhad spotřeby povolenek za rok 2017 je uveden v dohadných účtech pasivních na ř. C.II.8.6. a v r. 2017 je v hodnotě 73.359 tis. Kč.

Vyřazení emisních povolenek z nehmotného majetku ve skutečné výši spotřeby bude provedeno na základě ověření autorizovanou osobou dle Nařízení komise EU č. 601/2012 a odevzdaného počtu povolenek v dubnu 2018.

3.2.4 Oceňovací rozdíly z přecenění majetku a závazků

V letech 2016 a 2017 uzavřela Plzeňská teplárenská, a.s. s Komerční bankou, a.s. a UniCredit Bank Czech Republic and Slovakia, a.s. forwardové obchody na nákup povolenek na emise. Reálná hodnota derivátových obchodů byla k 31. 12. 2017 přeceněna celkem v hodnotě +14.393 tis. Kč. V roce 2017 byly dále uzavřeny měnové swapy na zajištění CZK/EUR s UniCredit Bank Czech Republic and Slovakia, a.s. Reálná hodnota těchto obchodů byla k 31. 12. 2017 přeceněna celkem v hodnotě +6.009 tis. Kč

K čerpaným úvěrům jsou uzavřeny úrokové swapy na zajištění úrokových sazeb. S Komerční bankou, a.s. je uzavřen úrokový swap na zajištění úrokové sazby k úvěru na K7/TG3 a k přecenění tohoto derivátového obchodu došlo k 31. 12. 2017 ve výši -3.662 tis. Kč., a.s. S Československou obchodní bankou, a.s. je uzavřen úrokový swap na zajištění úrokové sazby k úvěru ZEVO. K přecenění tohoto derivátového obchodu došlo k 31. 12. 2017 ve výši +18.548 tis. Kč.

3.2.5 Pohledávky z obchodních vztahů – krátkodobé (Rozvaha, řádek C.II.2.1.)

Pohledávky z obchodních vztahů činí k 31. 12. 2017 312.841 tis. Kč. Z této částky je 19.101 tis. Kč po splatnosti.

Na nesplacené pohledávky, které jsou považovány za pochybné, jsou vytvářeny opravné položky k pohledávkám. K 31. 12. 2017 je celková částka opravných položek ve výši 14.657 tis. Kč, přičemž v roce 2017 byly vytvořeny opravné položky ve výši 110 tis. Kč.

Podle zákona č. 593/1992 Sb., § 8a byla v r. 2017 vytvořena opravná položka ve výši 94 tis. Kč.

Rozdělení pohledávek po době splatnosti viz tabulka (v tis. Kč):

	2017	2016
Celkem po datu splatnosti	19 101	17 765
v tom:		
po datu splatnosti nad 365 dní	13 755	3 941
po datu splatnosti od 181 do 365 dní	0	9 155
po datu splatnosti od 90 do 180 dní	0	909
po datu splatnosti od 30 do 90 dní	119	150
po datu splatnosti do 30 dní	5 227	3 610

Zastavené pohledávky jako zajištění úvěru K7 + TG3 jsou k 31. 12. 2017 ve výši 66.060 tis. Kč a zastavené pohledávky jako zajištění úvěru ZEVO Plzeň jsou k 31. 12. 2017 ve výši 81.184 tis. Kč.

3.2.6 Závazky z obchodních vztahů – krátkodobé (Rozvaha, řádek C.I.4, C.II.4)

Závazky z obchodních vztahů činí 168.101 tis. Kč. Z této částky je 840 tis. Kč závazků dlouhodobých.

Závazky po splatnosti jsou celkem ve výši 10.335 tis. Kč, z toho do 30 dní po splatnosti jsou ve výši 264 tis. Kč a od 30 do 90 dní ve výši 383 tis. Kč, z důvodu pozdního příchodu faktur. Závazky po splatnosti s dobou splatnosti nad 365 dní jsou ve výši 9.668 tis. Kč vůči firmě ČKD Praha DIZ, se kterou stále není dořešena dohoda o narovnání včetně neuznání vyfakturovaných částek.

3.2.7 Závazky a pohledávky se spřízněnými stranami

Pohledávky z obchodních vztahů vůči spřízněným stranám jsou k 31. 12. 2017 ve výši 5.463 tis. Kč.

Závazky z obchodních vztahů vůči spřízněným stranám jsou ve výši 6.718 tis. Kč.

K 31. 12. 2016 byl další pohledávkou úvěr poskytnutý ovládané osobě, Čisté Plzni, ve výši 102.687 tis. Kč. Tento úvěr byl splacen jednorázově k 21. 11. 2017 formou kapitalizace dceřiné společnosti Čistá Plzeň, hodnota úvěru k 31. 12. 2017 je 0 Kč.

3.2.8 Rezervy (Rozvaha, řádek B.3, B.4)

v tis. Kč					
Rezervy (B.3)	počáteční stav	tvorba	čerpání	rozpuštění	konečný stav
Na rekultivaci	38 718	76	0	0	38 794
Na opravy DHM	0	10 150	0	0	10 150
Celkem	38 718	10 226	0	0	48 944

- Rezervy na rekultivaci - V souladu se zákonem č. 185/2001 Sb. a vyhláškou č. 383/2001 Sb. byla dotvořena rezerva na rekultivaci skládky Chotíkov - Kazeta K2. K rekultivaci skládky a čerpání rezervy dojde v r. 2018.
- Rezervy na opravy – V souvislosti s plánovanou opravou turbíny TG3 (pravděpodobně v r. 2019) byla v r. 2017 vytvořena rezerva v celkové výši 10.150 tis. Kč.

Ostatní rezervy (Rozvaha, řádek B.4) jsou v r. 2017 ve výši 97.940 tis. Kč.

V roce 2015 byla vytvořena rezerva na riziko udělení sankce za porušení rozpočtové kázně z důvodu neplnění podmínek přidělení dotace z programu OPŽP na výstavbu horkovodu ZEVO. Riziko souvisí s komplikacemi v rámci povolovacích procesů při realizaci ZEVO, které hypoteticky mohou ohrozit i provozování horkovodu ZEVO. Provozování horkovodu je přitom základní podmínkou dotačního programu. Z důvodu trvajících zkušebního provozu a nutnosti provést kolaudaci toto riziko stále trvá (69.950 tis. Kč).

Další rezervou, k 31. 12. 2017 ve výši 12.990 tis. Kč, je rezerva na riziko doplatku obci Chotíkov za poplatky ze skládky, resp. spalovny, které vyplývají z Dohod o investičním záměru výstavby ZEVO Plzeň. V průběhu roku byla rozpuštěna rezerva na doplatek Městu Touškov, se kterým byla uzavřena dohoda (rozpuštění rezervy ve výši 4.418 tis. Kč). S obcí Chotíkov dosud nebyla ukončena jednání k této dohodě. K rezervě z r. 2016 ve výši 4.418 tis. Kč byla dotvořena v r. 2017 rezerva ve výši 8.572 tis. Kč.

V roce 2017 byla vytvořena rezerva ve výši 15.000 tis. Kč na riziko úhrady výměry DPH. Stále probíhá kontrola finančního úřadu za období listopad 2012 až duben 2013 zaměřená na nákup biomasy od určitých dodavatelů. Dle závěrečného hodnocení z června 2017, proti kterému byly provedeny ze strany Plzeňské teplárenské další důkazní prostředky, existuje riziko, že správce daně v některých případech neuzná nárok na odpočet daně za toto kontrolované období.

3.2.9 Daň z příjmu (Výkaz zisku a ztráty, řádek L.)

Daň z příjmu za rok 2017 je ve výši 55.620 tis. Kč, z toho je 35.420 tis. Kč daň z příjmu splatná a 20.200 tis. Kč daň z příjmu odložená. Část odloženého daňového závazku ve výši 11.000 tis. Kč je účtována do vlastního kapitálu (viz. Výkaz o změnách vlastního kapitálu).

Společnost vyčíslila odloženou daň následovně:

Rozdíl mezi zůstatkovou cenou DM účetní a daňovou	1 141 122 049 Kč
Dohadné účty pasivní (SP + ZP)	-5 165 000 Kč
Opravné položky k pohledávkám	- 763 747 Kč
Opravné položky k DHM	-2 812 115 Kč
Neuhrazené smluvní pokuty a penále	749 309 Kč
Rezervy netvořené dle zákona o rez.	-12 990 538 Kč
Daňová sazba 2017	19 %
Odložený daňový závazek	212 826 592 Kč
Přecenění finančních derivátů	35 288 519 Kč
Daňová sazba 2017	19 %
Odložený daňový závazek	6 704 819 Kč
Celkem odložený daňový závazek 2017	219 500 tis. Kč
Odložený daňový závazek k roku 2016	188 300 tis. Kč
Odložená daň 2017 – zaúčtovaná	31 200 tis. Kč

U odložené daně předpokládáme v následujících letech růst odloženého daňového závazku, viz tabulka s výhledem na následujících 5 let (zdroj: Dlouhodobý finanční plán Plzeňské teplotárenské):

v tis. Kč

	2018	2019	2020	2021	2022
odl.d.závazek	226 298	242 958	253 719	255 725	263 928

3.2.10 Závazky k úvěrovým institucím (Rozvaha, řádek C.I.2., C.II.2.)

Závazky k úvěrovým institucím jsou v r. 2017 v celkové částce 964.125 tis. Kč, z toho je částka 140.456 tis. Kč krátkodobé úvěry a částka 823.669 tis. Kč dlouhodobé úvěry. Úvěry jsou poskytnuty na výstavbu kotle K7 a turbosoustrojí TG3 a na výstavbu ZEVO Plzeň. Z úvěru na výstavbu ZEVO Plzeň jsou závazky se splatností nad 5 let ve výši 380.732 tis. Kč. Vývoj úvěrů viz tabulka.

v tis. Kč

Banka	Účel úvěru	Stav 1. 1. 2017	Čerpání úvěru v roce 2017	Splátka jistiny za rok 2017	Zbývá splatit k 31.12.2017
Komerční banka, a.s.	Kotel K7 a TG3	288 728	0	67 936	220 792
Komerční banka, a.s., Česká spořitelna, a.s., Československá obchodní banka, a.s.	ZEVO Plzeň	1 200 000	0	456 667	743 333
Úvěry celkem		1 488 728	0	524 603	964 125

Investiční úvěr na výstavbu kotle K7 a turbosoustrojí TG3

Plzeňská teplárenská, a.s. využila investiční úvěr od Komerční banky na financování výstavby kotle K7 na biomasu a turbosoustrojí TG3 založený smlouvou z května 2008. Úvěr byl čerpán v letech 2009 - 2011.

Stav úvěru k 31. 12. 2017 je 220.792 tis. Kč. Úvěr je splatný do 31. 3. 2021.

Úroková sazba

K 30. 6. 2011 došlo k zajištění (zafixování) úrokové sazby pro objem 450 mil. Kč ve výši 2,69 % + 0,19 % p. a., zbytek načerpaného úvěru je úročen pohyblivou sazbou 3M PRIBOR + 0,19 % p. a.

Zajištění úvěru

Úvěr od Komerční banky, a.s. na kotel K7 a TG3 byl zajištěn dvěma instrumenty, a to smlouvou o zastavení pohledávek ve prospěch Komerční banky, a.s. a vlastní směnkou k zajištění pohledávek KB, a. s.

Investiční úvěr na výstavbu ZEVO Plzeň

Plzeňská teplárenská, a. s. uzavřela dne 8. 7. 2013 s konsorciem bank úvěrovou smlouvu s celkovým úvěrovým rámcem 2 mld. Kč na financování výstavby ZEVO Plzeň. Konsorcium tvoří Komerční banka, a. s., Česká spořitelna, a. s. a Československá obchodní banka, a. s. K 20. 4. 2015 byl úvěrový rámec snížen na částku 1,6 mld. Kč.

K 31. 12. 2017 byla provedena mimořádná splátka ve výši 350.000 tis. Kč.

Stav úvěru k 31. 12. 2017 je 743.333 tis. Kč. Úvěr je splatný do 31. 3. 2028.

Úroková sazba

Objem čerpaných prostředků do výše 1,3 mld. Kč (včetně) je úročen sazbou 3M PRIBOR + 2,25 % p. a.

Úrokovým swapem ze dne 14. 7. 2015 byla úroková sazba zajištěna pro objem načerpaných prostředků ve výši 800 mil. Kč na období IV/2016 – III/2023, kdy fixace nahrazující 3M PRIBOR bez marže činí 0,848 % p. a.

Zajištění úvěru

10. prosince 2013 byly podepsány související zástavní kontrakty se zástavním věřitelem resp. agentem pro zajištění bankovního konsorcia Komerční bankou, a. s., a to: Smlouva o zástavě nemovitostí, Smlouva o zřízení zástavního práva k pohledávkám z dodávek, Smlouva o zřízení zástavního práva k pohledávkám z pojistných smluv, Smlouva o zřízení zástavního práva k pohledávkám ze smluv o bankovních účtech, Smlouva o směnečném právu vyplňovacím, Zástavní smlouva k movitým věcem.

3.2.11 Věcná břemena

Společnost Plzeňské služby, a.s. (do 31. 12. 2011 dceřiná společnost) měla se Statutárním městem Plzní uzavřenu Smlouvu o pronájmu souboru movitých a nemovitých věcí. Jednalo se o dlouhodobý majetek tepelného hospodářství Města Plzně (kotelny, výměňkové stanice a topné kanály), kterým společnost provozovala a zajišťovala výrobu a zejména distribuci tepelné energie na území města Plzně.

V souvislosti s privatizací bytového fondu Města Plzně (2. vlna privatizace) došlo v letech 2004 a 2005 k uzavření řady Smluv o zřízení věcného břemene na technologie (výměňkové stanice, kotelny) umístěné v domech schválených k privatizaci.

Zapsáním Smlouvy na Katastrálním úřadu došlo k ukončení nájemního vztahu k předmětné technologii tepelného hospodářství a začal platit vztah vyplývající ze Smlouvy o zřízení věcného břemene, kdy společnost přebírá prakticky všechny povinnosti související s jejím provozováním. Jedná se zejména o vlastní provozování, údržbu, zajištění oprav a úprav, včetně zajištění technického zhodnocení tepelného hospodářství, a to vše vlastním nákladem. Fúzí k 1. 1. 2012 přešly tyto smlouvy na Plzeňskou teplárenskou, a.s. Majetek užívaný ve formě věcného břemene není podle účetních předpisů obsažen v účetních výkazech společnosti.

3.2.12 Dlouhodobý majetek

Hmotný majetek (Rozvaha, řádek B.II.)

Struktura dlouhodobého majetku B. II. - brutto				
Dlouhodobý majetek v pořizovacích cenách (v tis.Kč)	Počáteční zůstatek k 1.1.2017	Pořizení dlouhodobého majetku	Vyřazení dlouhodobého majetku	Konečný zůstatek k 31.12.2017
Pozemky	61 704	26	735	60 995
Stavby	4 224 866	23 306	3 272	4 244 900
Hmotné movité věci a jejich soubory - celkem	6 564 463	84 191	3 349	6 645 305
v tom				
Technologická zařízení	5 638 344	64 243	34	5 702 553
Pracovní stroje	78 452	307	427	78 332
Technická zařízení	530 461	11 534	972	541 023
Přepavní prostředky	308 537	8 107	1 716	314 928
Inventář	8 669	0	200	8 469
Jiný dlouhodobý hmotný majetek	19 751	0	0	19 751
celkem	11 062 927	155 026	82 669	11 135 345
Struktura dlouhodobého majetku B.II. - korekce				
Dlouhodobý majetek - snížení hodnot (v tis.Kč)	Oprávk k 1.1.2017	Oprávk běžného roku	Oprávk vyřazeného majetku	Úbytek hodnoty k 31.12.2017
Stavby	1 647 145	139 952	8 100	1 778 997
Hmotné movité věci a jejich soubory - celkem	3 640 317	337 291	3 350	3 974 258
v tom				
Technologická zařízení	2 995 348	294 918	34	3 290 232
Pracovní stroje	58 572	4 707	426	62 853
Technická zařízení	388 539	24 514	973	412 080
Přepavní prostředky	189 257	13 145	1 717	200 685
Inventář	8 601	7	200	8 408
Jiný dlouhodobý hmotný majetek	5 427	665	0	6 092
celkem	5 369 909	480 191	11 564	5 838 536

Nehmotný majetek (Rozvaha, řádek B.I.)

Struktura dlouhodobého majetku - brutto				
Dlouhodobý majetek v pořizovacích cenách (v tis.Kč)	Brutto hodnota k 1.1.2017	Pořízení dlouhodobého majetku	Vyřazení dlouhodobého majetku	Brutto hodnota k 31.12.2017
B.I. Dlouhodobý nehmotný majetek				
Software	80 057	1 052	114	80 995
Ocenitelná práva	0	61	0	61
Jiný dl. nehmotný majetek - povolenky na emise	112 086	46 451	75 199	83 338
celkem	192 143	47 564	75 313	164 394
Struktura dlouhodobého majetku - korekce				
Dlouhodobý majetek - snížení hodnot (v tis.Kč)	Oprávy k 1.1.2017	Oprávy běžného roku	Oprávy vyřazeného majetku	Úbytek hodnoty k 31.12.2017
B.I. Dlouhodobý nehmotný majetek				
Software	77 020	2 276	114	79 182
Ocenitelná práva	0	7	0	7
celkem	77 020	2 283	114	79 189

Plzeňská teplárenská, a.s. má zastavený nemovitý a movitý majetek v pořizovací ceně 6.954.822 tis. Kč. Zůstatková účetní cena tohoto majetku k 31. 12. 2017 činí 2.184.110 tis. Kč.

3.3 Výkaz zisku a ztrát

3.3.1 Výnosy

Tržby společnosti (Výkaz zisku a ztráty, řádek I., II.) se zvýšily z částky 2.142.147 tis. Kč v roce 2016 na částku 2.326.983 tis. Kč v roce 2017. Rozdělení tržeb dle činností je uveden v následující tabulce:

	v tis. Kč	
	2017	2016
Tržby za tepelnou energii	1 062 024	1 042 508
Tržby za elektrickou energii	1 088 625	950 808
Tržby za skládku, spalovnu Chotíkov	77 312	57 534
Ostatní tržby	99 022	91 297
Celkem	2 326 983	2 142 147

Ostatní tržby představují tržby za pitnou vodu, tržby za pronájem nebytových prostor a tržby za prodanou vodu v rámci dodávky TUV v sekundární síti.

Ostatní provozní výnosy (Výkaz zisku a ztráty, řádek III.) se zvýšily z částky 36.237 tis. Kč v r. 2016 na částku 39.313 tis. Kč v roce 2017, přičemž v této částce je též spotřeba povolenek na emise (28.080 tis. Kč).

Finanční výnosy (Výkaz zisku a ztráty, řádek VI.a VII.) se změnilly z částky 2.112 tis. Kč v r. 2016 na 1.890 tis. Kč v r. 2017. V částce jsou především úroky inkasované o dceřné společnosti Čistá Plzeň (v r. 2017 v celkové výši 1.770 tis. Kč).

3.3.2 Náklady

Náklady společnosti se snížily z částky 1.238.753 tis. Kč výkonové spotřeby v r. 2016 na částku 1.190.545 tis. Kč výkonové spotřeby v r. 2017.

Ostatní náklady se týkaly také odměn auditorské společnosti, které činily 650 tis. Kč.

Odhad spotřeby povolenek na emise za rok 2017 podle neverifikovaného výpočtu vypuštěných emisí je účtován dle vyhlášky č. 500/2002 Sb. a vykazován ve Výkazu zisku a ztráty v ř. F.5.1, v r. 2017 v částce 74.117 tis. Kč. Odhad spotřeby povolenek je pokryt z části bezplatně přidělenými povolenkami (28.080 tis. Kč) a částečně nakoupenými povolenkami (46.037 tis. Kč).

V roce 2017 nebyly žádné povolenky prodány.

3.4 Pojištění majetku

Společnost má uzavřeny pojistné smlouvy na:

- živelní pojištění v rozsahu „sružený živel“ na budovy, stavby, soubor vlastních movitých věcí (včetně strojů a zařízení), zásoby, vlastní cennosti, soubor věcí zaměstnanců, náklady na demolicí, vyklizení a odvoz sutí
- pojištění pro případ odcizení a vandalismu
- pojištění pro případ požárního přerušení nebo omezení provozu
- pojištění odpovědnosti za škodu
- pojištění odpovědnosti za škodu způsobenou vadným výrobkem
- cestovní pojištění
- pojištění vlastních vozidel
- pojištění odpovědnosti zaměstnance za škodu způsobenou zaměstnavateli
- pojištění informačního kiosku
- pojištění odpovědnosti manažerů společnosti (tj. členů představenstva a dozorčí rady a top manažerů)

3.5 Další významné události roku 2017

V roce 2017 byl zahájen přípravný proces k fúzi sloučením společností Plzeňská teplárenská, a.s. a Plzeňská energetika, a.s. Dne 22. června 2017 bylo schváleno v rámci řádného jednání Zastupitelstva Města Plzně (dále ZMP) prověření záměru další strategické spolupráce mezi výše uvedenými společnostmi.

Bylo schváleno prověření možnosti sloučení společností a prověření dalších možných způsobů spolupráce.

Ve smyslu výše uvedeného usnesení zastupitelstva města Plzně ze dne 22.6.2017 byly vypracovány příslušné znalecké, právní a další odborné posudky. Jejich součástí bylo právní due dilligence obou společností, ocenění jmění společností Plzeňská teplárenská, a.s. a Plzeňská energetika, a.s. dvěma nezávislými znaleckými společnostmi, analýza technického stavu zařízení Plzeňské teplárenské, a.s. a Plzeňské energetiky, a.s., vyhodnocení strategie Plzeňské teplárenské, a.s. z roku 2013 do roku 2020, prognóza situace vývoje na energetickém trhu v rámci České republiky do roku 2030 a právní posouzení alternativních možností spolupráce obou společností.

Na základě těchto odborných materiálů schválilo zastupitelstvo města Plzně zahájení procesu fúze sloučením za podmínek, které jsou součástí Usnesení zastupitelstva města Plzně ze dne 14. 12. 2017, číslo 032. Rozhodný den byl stanoven na 1. 1. 2018.

3.6 Významné události mezi rozvahovým dnem a okamžikem sestavení účetní závěrky

Žádné významné události v tomto období nenastaly.



Zpracovala: ing. Olga Šilhavá
hlavní účetní

ZPRÁVA AUDITORA



Plzeň spol. s r.o.

auditorské, daňové a poradenské služby

ZPRÁVA NEZÁVISLÉHO AUDITORA O AUDITU ÚČETNÍ ZÁVĚRKY SPOLEČNOSTI

Plzeňská teplárenská, a.s.

SESTAVENÉ K 31. 12. 2017

HZ Plzeň spol. s r.o.

ZPRÁVA NEZÁVISLÉHO AUDITORA

Příjemce: Akcionář

Název společnosti: **Plzeňská teplárenská, a.s.**

Sídlo: Doubravčická 2760/1, Východní Předměstí, 301 00 Plzeň

IČO: 497 90 480

Právní forma: Akciová společnost

Výrok auditora bez výhrad

Provedli jsme audit přiložené účetní závěrky společnosti **Plzeňská teplárenská, a.s.** (dále jen „Společnost“) sestavené na základě českých účetních předpisů, která se skládá z rozvahy k 31. 12. 2017, výkazu zisku a ztráty, přehledu o změnách vlastního kapitálu a přehledu o peněžních tocích za rok končící 31. 12. 2017, a přílohy této účetní závěrky, která obsahuje popis použitých podstatných účetních metod a další vysvětlující informace. Údaje o Společnosti jsou uvedeny v příloze této účetní závěrky.

Podle našeho názoru účetní závěrka podává věrný a poctivý obraz aktiv a pasiv Společnosti k 31.12.2017 a nákladů, výnosů a výsledku jejího hospodaření a peněžních toků za rok končící 31.12.2017 v souladu s českými účetními předpisy.

Základ pro výrok

Audit jsme provedli v souladu se zákonem o auditorech a standardy Komory auditorů České republiky (KA ČR) pro audit, kterými jsou mezinárodní standardy pro audit (ISA) případně doplněné a upravené souvisejícími aplikačními doložkami. Naše odpovědnost stanovená těmito předpisy je podrobněji popsána v oddílu Odpovědnost auditora za audit účetní závěrky. V souladu se zákonem o auditorech a Etickým kodexem přijatým Komorou auditorů České republiky jsme na Společnosti nezávislí a splnili jsme i další etické povinnosti vyplývající z uvedených předpisů. Domníváme se, že důkazní informace, které jsme shromáždili, poskytují dostatečný a vhodný základ pro vyjádření našeho výroku.

Zdůraznění skutečnosti

Upozorňujeme na bod 3.1.2 přílohy účetní závěrky, který popisuje vývoj vztahů s hlavním dodavatelem díla „ZEVO Plzeň“, obchodní společnosti ČKD PRAHA DIZ, a.s. v úpadku, průběh výstavby, pokračování „ZEVO Plzeň“ (Závod na energetické využití odpadů) ve zkušebním provozu a vývoj ve věci udělení stavebního povolení k tomuto dílu.

Náš výrok není v souvislosti s touto záležitostí modifikován.



Ostatní informace uvedené ve výroční zprávě

Ostatními informacemi jsou v souladu s § 2 písm. b) zákona o auditorech informace uvedené ve výroční zprávě mimo účetní závěrku a naši zprávu auditora. Za ostatní informace odpovídá představenstvo Společnosti.

Náš výrok k účetní závěrce se k ostatním informacím nevztahuje. Přesto je však součástí našich povinností souvisejících s auditem účetní závěrky seznámení se s ostatními informacemi a posouzení, zda ostatní informace nejsou ve významném (materiálním) nesouladu s účetní závěrkou či s našimi znalostmi o účetní jednotce získanými během provádění auditu nebo zda se jinak tyto informace nejeví jako významné (materiálně) nesprávné. Také posuzujeme, zda ostatní informace byly ve všech významných (materiálních) ohledech vypracovány v souladu s příslušnými právními předpisy. Tímto posouzením se rozumí, zda ostatní informace splňují požadavky právních předpisů na formální náležitosti a postup vypracování ostatních informací v kontextu významnosti (materiality), tj. zda případné nedodržení uvedených požadavků by bylo způsobilo ovlivnit úsudek činěný na základě ostatních informací.

Na základě provedených postupů, do míry, již dokážeme posoudit, uvádíme, že

- ostatní informace, které popisují skutečnosti, jež jsou též předmětem zobrazení v účetní závěrce, jsou ve všech významných (materiálních) ohledech v souladu s účetní závěrkou a
- ostatní informace byly vypracovány v souladu s právními předpisy.

Dále jsme povinni uvést, zda na základě poznatků a povědomí o Společnosti, k nimž jsme dospěli při provádění auditu, ostatní informace neobsahují významné (materiální) věcné nesprávnosti.

V rámci uvedených postupů jsme v obdržení ostatních informacích žádné významné (materiální) věcné nesprávnosti nezjistili.

Odpovědnost představenstva a dozorčí rady Společnosti za účetní závěrku

Představenstvo Společnosti odpovídá za sestavení účetní závěrky podávající věrný a poctivý obraz v souladu s českými účetními předpisy a za takový vnitřní kontrolní systém, který považuje za nezbytný pro sestavení účetní závěrky tak, aby neobsahovala významné (materiální) nesprávnosti způsobené podvodem nebo chybou.

Při sestavování účetní závěrky je představenstvo Společnosti povinno posoudit, zda je Společnost schopna nepřetržitě trvat, a pokud je to relevantní, popsat v příloze účetní závěrky záležitosti týkající se jejího nepřetržitého trvání a použití předpokladu nepřetržitého trvání při sestavení účetní závěrky, s výjimkou případů, kdy představenstvo plánuje zrušení Společnosti nebo ukončení její činnosti, resp. kdy nemá jinou reálnou možnost, než tak učinit.

Odpovědnost auditora za audit účetní závěrky

Naším cílem je získat přiměřenou jistotu, že účetní závěrka jako celek neobsahuje významnou (materiální) nesprávnost způsobenou podvodem nebo chybou a vydat zprávu auditora obsahující náš výrok. Přiměřená míra jistoty je velká míra jistoty, nicméně není zárukou, že audit provedený v souladu s výše uvedenými předpisy ve všech případech v účetní závěrce odhalí případnou existující významnou (materiální) nesprávnost. Nesprávnosti mohou vzniknout v důsledku podvodů nebo chyb a považují se za významné (materiální), pokud lze reálně předpokládat, že by jednotlivě nebo v souhrnu mohly ovlivnit ekonomická rozhodnutí, která uživatelé účetní závěrky na jejím základě přijmou.



Při provádění auditu v souladu s výše uvedenými předpisy je naší povinností uplatňovat během celého auditu odborný úsudek a zachovávat profesní skepticismus. Dále je naší povinností:

- Identifikovat a vyhodnotit rizika významné (materiální) nesprávnosti účetní závěrky způsobené podvodem nebo chybou, navrhnout a provést auditorské postupy reagující na tato rizika a získat dostatečné a vhodné důkazní informace, abychom na jejich základě mohli vyjádřit výrok. Riziko, že neodhalíme významnou (materiální) nesprávnost, k níž došlo v důsledku podvodu, je větší než riziko neodhalení významné (materiální) nesprávnosti způsobené chybou, protože součástí podvodu mohou být tajné dohody, falšování, úmyslná opomenutí, nepravdivá prohlášení nebo obcházení vnitřních kontrol.
- Seznámit se s vnitřním kontrolním systémem Společnosti relevantním pro audit v takovém rozsahu, abychom mohli navrhnout auditorské postupy vhodné s ohledem na dané okolnosti, nikoli abychom mohli vyjádřit názor na účinnost vnitřního kontrolního systému.
- Posoudit vhodnost použitých účetních pravidel, přiměřenost provedených účetních odhadů a informace, které v této souvislosti představenstvo Společnosti uvedlo v příloze účetní závěrky.
- Posoudit vhodnost použití předpokladu nepřetržitého trvání při sestavení účetní závěrky představenstvem a to, zda s ohledem na shromážděné důkazní informace existuje významná (materiální) nejistota vyplývající z událostí nebo podmínek, které mohou významně zpochybnit schopnost Společnosti trvat nepřetržitě. Jestliže dojdeme k závěru, že taková významná (materiální) nejistota existuje, je naší povinností upozornit v naší zprávě na informace uvedené v této souvislosti v příloze účetní závěrky, a pokud tyto informace nejsou dostatečné, vyjádřit modifikovaný výrok. Naše závěry týkající se schopnosti Společnosti trvat nepřetržitě vycházejí z důkazních informací, které jsme získali do data naší zprávy. Nicméně budoucí události nebo podmínky mohou vést k tomu, že Společnost ztratí schopnost trvat nepřetržitě.
- Vyhodnotit celkovou prezentaci, členění a obsah účetní závěrky, včetně přílohy, a dále to, zda účetní závěrka zobrazuje podkladové transakce a události způsobem, který vede k věrnému zobrazení.

Naši povinností je informovat představenstvo a dozorčí radu mimo jiné o plánovaném rozsahu a načasování auditu a o významných zjištěních, která jsme v jeho průběhu učinili, včetně zjištěných významných nedostatků ve vnitřním kontrolním systému.

V Plzni dne 05.03.2018



HZ Plzeň spol. s r.o.
Nepomucká 10, Plzeň
Evidenční číslo auditorské společnosti: 219

Ing. Michael Ledvina
Statutární auditor odpovědný za audit,
na jehož základě byla zpracována tato zpráva nezávislého auditora
Evidenční číslo auditora: 1375

VŠEOBECNÉ INFORMACE

81

Název společnosti: Plzeňská teplárenská, a.s.
Sídlo: Plzeň, Doubravecká 2760/1, PSČ 301 00
Telefon: 377 180 111
Fax: 377 235 845
E-mail: inbox@plzenskateplarenska.cz
www.plzenskateplarenska.cz

Objem emise kmenových akcií: 1.092.957 tis. Kč
Jmenovitá hodnota jedné akcie: 1.000,- Kč
Kontakt na akcionářskou agendu:
asistentka PŘ a DR, tel.: 377 180 229

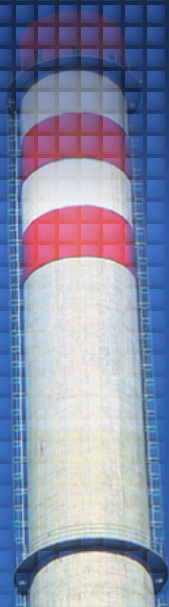
Místo uložení výroční zprávy:
sekretariát GŘ, tel.: 377 180 213

Auditor:
Ing. Michael Ledvina, HZ Plzeň, spol. s r. o.
Nepomucká 10, 326 00 Plzeň
licence KA ČR č. 219, dekret auditora KA ČR č. 1375

© DRAKON dům reklamy s.r.o. 2018

grafika: © Gabriela Vorlová
DTP: Gabriela Vorlová

archiv Plzeňské teplárenské, a.s., archiv DRD



www.plzenskateplarenska.cz

www.zevoplzen.cz