

# Více než energie



# e n e r g y

„Rok 2004 byl nejúspěšnějším rokem v historii naší společnosti. Přesto je stále co zlepšovat. Nespíme na vavřínech a hledáme další podnikatelské příležitosti, které zabezpečí dlouhodobou stabilitu cen energií. Ekologie a spolehlivost dodávek energií byla, je a bude tím hlavním cílem společnosti. Spoluspalování dřevního odpadu nám činilo nemalé technické potíže, ale stálo to za to.“

Mgr. Tomáš DRÁPELA  
generální ředitel  
Managing Director

“The year 2004 was the most successful year in the history of our company. Yet we have a lot to improve. We do not rest on our laurels and look for other business opportunities that would ensure long-term stability of prices for power. Environment-friendly power supplies and their reliability have always been, are and shall be the company's main aim. Joint combustion of wood waste kept causing technical difficulties to us but it was worth it.“

## Obsah | Contents



## O společnosti | Company

Úvodní slovo předsedy představenstva	6	Opening Statement of the Chairman of the Board of Directors
Profil společnosti a její poslání	8	Company Profile and Corporate Mission
Předměty podnikání společnosti	9	Lines of the Company Business
Finanční, obchodní a technické údaje ve zkratce	10	Financial, Commercial and Technical Data in Brief
Základní jmění společnosti a struktura vlastníků	11	Company's Registered Capital and Structure of Owners
Kapitálový trh	12	Capital Market
Základní organizační struktura společnosti	14	Basic Organizational Structure of the Company
Orgány společnosti	16	Company's Bodies
Marketing	20	Marketing
Výrobní a rozvodná zařízení	22	Production and Distribution Equipment



## Zpráva o činnosti | Activity Report

Výroba, dodávka a rozvod tepelné energie	26	Production, Supply and Distribution of Heat Power
Výroba a dodávka elektrické energie	28	Production and Supply of Electric Power
Investice	30	Investments
Ekologie	32	Ecology
Spotřeba paliva	38	Fuel Consumption
Informační systém společnosti	40	Company's Information System
Systém environmentálního managementu podle norem ČSN EN ISO 14001	40	Environmental Management System under the ČSN EN ISO 14001 Standards
Personálně - sociální oblast	42	Personnel and Social Sphere
Vývoj a výhled společnosti	44	Company's Development and Its Prospects



## Výsledky hospodaření

## Results of Economy

Výnosy a náklady společnosti	48	Revenues and Expenses of the Company
Struktura majetku a kapitálu	50	Structure of Assets and Capital
Dlouhodobý hmotný majetek a zásoby materiálu	51	Tangible Fixed Assets and Stores of Material
Výkaz zisků a ztrát	52	Profit and Loss Statement - Long Form
Rozvaha	54	Balance Sheet - Long Form
Cash flow	58	Cash flow
Výrok auditora	60	Auditor's Opinion
Zpráva dozorčí rady	62	Report of the Supervisory Board
Desetina století	64	Tenth of the Century

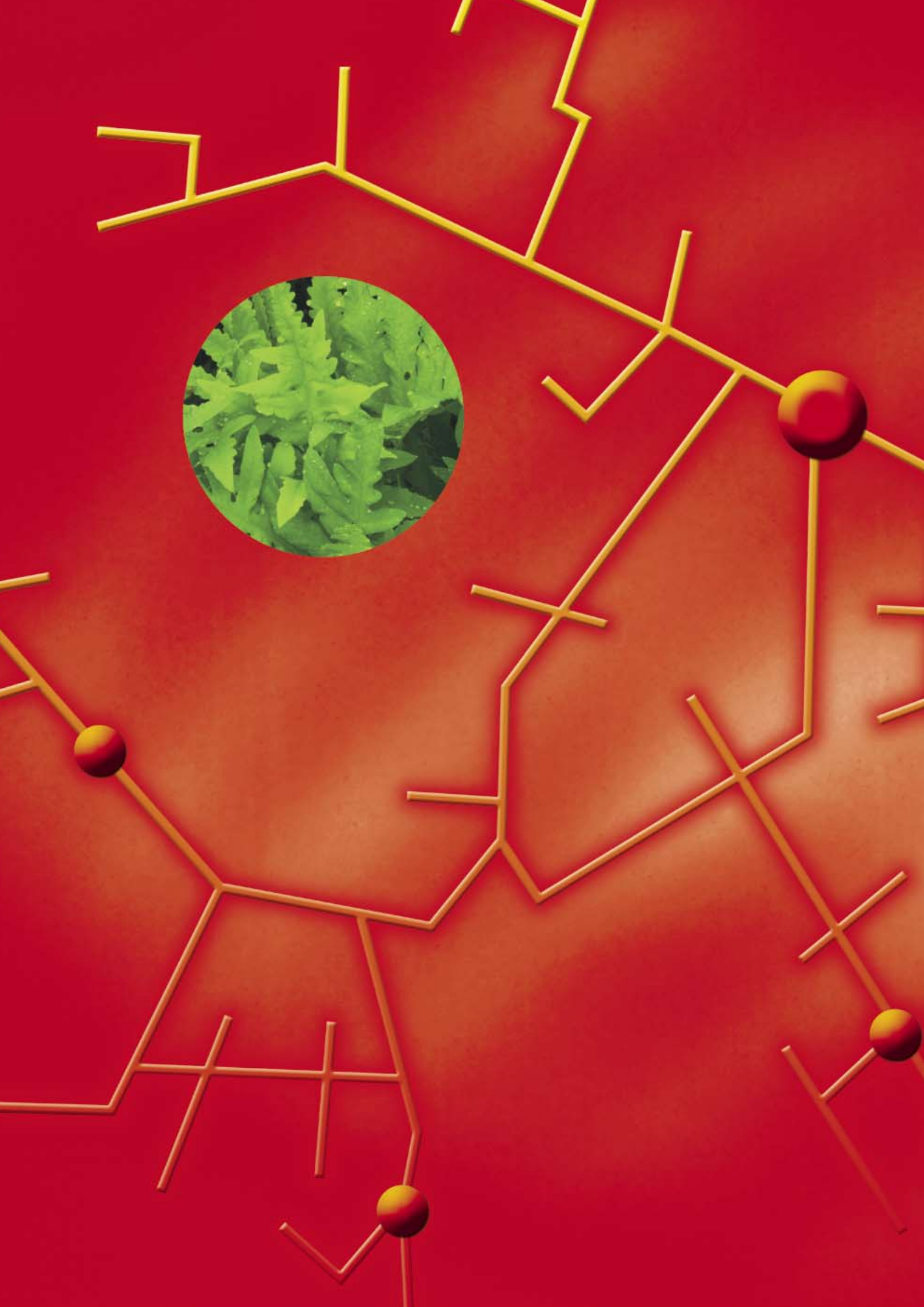


Příloha účetní závěrky	68	Appendix to Final Accounts 2004
------------------------	----	---------------------------------



## Všeobecné informace

## General Information







„Rok 2004 znamenal pro společnost kromě jiných úkolů především rozšíření činnosti do oblasti ukládání odpadů. Byla převzata skládka Chotíkov a zajištěno Integrované povolení pro její bezproblémový provoz. Společnosti se také podařilo zajistit dotaci pro vlastníka skládky z fondu životního prostředí na rekultivaci nezabezpečené části skládky.

Dále se podařilo zajistit Integrované povolení pro všechny provozovny společnosti a zajistit podklady pro zahájení obchodu s emisemi.

V oblasti rozvoje zdrojů a tepelných sítí pokračovalo dál technicko-ekonomické vyhodnocení připojení dalších potenciálních odběratelů tepla. Všechny sítě na území města jsou postupně zmapovány a dopracovány do jednotné podoby v systému GIS. Oblast dokumentace a informatiky postupně připravily podmínky pro zavedení systému řízení jakosti ISO 9001. Společně se systémem řízení ekologických vlivů provozu ISO 14001 a Bezpečným podnikem dokazují, že se společnosti podařilo minimalizovat dopady ze své činnosti v souladu se zákony a všemi normami.“

Ing. Josef WENIG

technický ředitel  
Technical Director

“The year 2004 meant, primarily, expansion of activities into the sphere of storing waste besides other tasks for the company. The waste dump in Chotíkov was taken over and the Integrated Permit was obtained for its smooth operation. The company also succeeded in securing a subsidy for the owner of the waste dump from the environment fund in order to restore an unsecured part of the waste dump. Furthermore, we succeeded in obtaining the Integrated Permit for all company's operations and securing data for launching trade with issues. In regard to the development of resources and heat networks, the technical and economic assessment of acquisition of other potential heat customers continued. All networks in the territory of the city are gradually mapped and completed into a uniform shape in the GIS system. The sphere of documentation and informatics has gradually prepared conditions for implementation of the ISO 9001 quality management system. Along with the environmental impact management system in the ISO 14001 operation and Safe Enterprise, it proves that the company succeeded in minimising impacts of its activities in accordance with laws and all standards.“

## Úvodní slovo předsedy představenstva

Vážení akcionáři, vážení obchodní přátelé, dámy a pánové,

Jsem velmi potěšen, že mohu desátý rok existence společnosti Plzeňská teplárenská, a.s. zhodnotit jako mimořádně úspěšný, dokonce nejúspěšnější vůbec.

Je zřejmé, že vytvoření akciové společnosti v roce 1994 bylo významným krokem v rozvoji plzeňského teplárenství. Velké investice společnosti do rozvoje výrobního zařízení a sítí, investice do ekologie a rozšíření podnikatelských aktivit přinesly nejen zajištění bezporuchových dodávek tepla, elektřiny a chladu, ale i významné zhodnocení majetku našich akcionářů.

Na hospodářském výsledku v roce 2004 se projevil význam technických opatření, které společnost realizovala. Kombinace tržeb za elektřinu a teplo zajišťuje prosperitu Plzeňské teplárenské, a.s.

Důležitým projektem, který se v roce 2004 úspěšně realizoval, bylo spalování biomasy, konkrétně dřevní štěpky, které přineslo významnou úsporu pevných paliv.

Plzeňská teplárenská, a.s. se od roku 2004 stala provozovatelem skládky odpadů Chotíkov, a tím vstoupila na trh s odpady ve městě Plzni. V průběhu roku 2004 byla otevřena nová kazeta a zahájena rekultivace staré nezabezpečené skládky.

Vedení společnosti podporuje co nejužší spolupráci Plzeňské teplárenské, a.s. a Plzeňské energetiky a.s., kde jsme 50% vlastníkem. V říjnu 2004 byla zorganizována poprvé výpomoc v dodávkách tepla. Přesné zmapování možností spolupráce obou společností v rámci vzájemných dodávek tepla bylo zkušebně ověřeno v první polovině listopadu.

Koncem roku 2003 byla dokončena poslední část rekonstrukce chemické úpravy vody. Zde se naskytla další možnost pro rozšíření podnikatelských aktivit společnosti. Bylo zjištěno, že upravená voda je velmi

## Opening Statement of the Chairman of the Board of Directors

Dear Shareholders, business friends, ladies and gentlemen,

I am very pleased to state that the tenth year of existence of the company Plzeňská teplárenská, a.s. has been exceptionally successful, yet it has been the most successful year ever.

It is obvious that the formation of a stock company in 1994 meant a significant move in the development of heat industry in Plzeň. The company's large investments in the development of production equipment and networks, environmental investments and expansion of business activities have brought about failure-free heat, electricity and cold supplies as well as appreciation of our shareholders' assets.

The significance of technical measures implemented by the company reflected in its economic result in 2004. The combination of revenues from electricity and heat powers comprises the prosperity

of Plzeňská teplárenská, a.s.

Combustion of biomass, more specifically wood chips, represented the most important project of 2004 that was implemented successfully and saved solid fuel significantly.

In 2004, Plzeňská teplárenská, a.s. became the operator of a waste dump in Chotíkov. This enabled the company to enter the waste market in Plzeň. We opened a new box and commenced reclamation of the old unsecured site in the course of 2004.

The company management promotes the closest possible cooperation of Plzeňská teplárenská, a.s. with Plzeňská energetika a.s., in which we hold 50%. The assistance concerning heat supplies was arranged in October 2004 for the first time. The exact survey of possibilities in the cooperation between both companies in regard to mutual heat supplies was verified for trial in the first half of November.

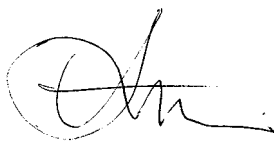


kvalitní a byly dohodnuty dodávky pitné vody pro Plzeňský Prazdroj, a.s., kde bude využívána pro technické účely. Akce je tím významnější, že Plzeňská teplárenská, a.s. bude moci v brzké budoucnosti v případě havárie vodárny zásobovat pitnou vodou až 50 000 obyvatel města Plzně.

V druhé polovině roku 2004 na základě úkolu daného valnou hromadou představenstvo společnosti rozhodlo o zahájení přípravy investice do nového zdroje energie (kogenerační jednotky) s kotlem na spalování biomasy. Důvodem je nutnost vybudování nového zdroje tepla jako náhrady za dožitá zařízení a zvýšení spolehlivosti centrálního zdroje s nemalým ekologickým významem. Díky přijatému zákonu o „Obnovitelných zdrojích“ se tato investice stane i významným ekonomickým přínosem, který nadále bude garantovat přijatelnou cenu tepla pro občany města Plzně.

Na řádné valné hromadě společnosti dne 23. 6. 2004 bylo rozhodnuto o zrušení obchodování s akciemi společnosti na oficiálních trzích. Důvodem byla především snaha majoritního akcionáře společnosti Města Plzně o zvýšení svého podílu na majetku společnosti a tím i větší volnost přizpůsobit vývoj společnosti potřebám města, pro které je hlavním dodavatelem tepla. V rámci veřejného návrhu smlouvy bylo odkoupeno od vlastníků 16,38 % akcií, které na počátku roku 2005 akcionář Město Plzeň koupil, a tím zvýšil svůj podíl na majetku společnosti na 99,2 %.

Jménem představenstva společnosti děkuji našim akcionářům, zákazníkům a dodavatelům a samozřejmě zaměstnancům za jejich přínos k úspěšným výsledkům společnosti Plzeňská teplárenská, a.s. v roce 2004.



Ing. Miroslav Levora  
předseda představenstva  
Chairman of the Board of Directors

The final part of reconstruction carried out in the chemical water treatment plant was completed at the end of 2003. It provided the company with further opportunities to expand its business activities. It was determined that the treated water was of a very high quality and drinking water supplies were agreed with Plzeňský Prazdroj, a.s. that will use it for technical purposes. The project gains more significance due to the fact that Plzeňská teplárenská, a.s. would be able to supply up to 50 000 citizens of Plzeň with drinking water in the nearest future in case of any breakdown in the water company.

Based on a task assigned by the general meeting, the company's Board of Directors decided, in the other half of 2004, to commence the preparation of investments in a new power source (a co-generation unit) with a boiler for combustion of biomass. It is necessary to build a new power source in order to replace the obsolete equipment and increase reliability of the central source with attaching great environmental importance to it. Thanks to the Act on "Renewable Resources" being accepted, this investment shall also become a significant contribution to the environment and keep guaranteeing an acceptable price of heat power for citizens of the City of Plzeň.

The company's regular general meeting held on 23.06.2004 decided to terminate trading with the company's shares on official markets. The reason for this was that the majority shareholder - the City of Plzeň - attempted to increase its share in the company's assets and freedom in adapting the company's development to needs of the city that is the main consumer of the company's heat power. 16,38 % of shares were purchased from shareholders within the official draft contract and the shareholder - the City of Plzeň - purchased them at the beginning of 2005 in order to increase its share in the company's assets to 99,2%.

On behalf of the company's Board of Directors, I would like to thank all our shareholders, customers and suppliers and, of course, our employees for their contribution to successful results of the company Plzeňská teplárenská, a.s. in 2004.

## Profil společnosti a její poslání

Společnost Plzeňská teplárenská, a.s. patří svými klíčovými produkty mezi společensky prospěšné energetické společnosti působící především na území města Plzně. Zajišťuje dodávku tepelné energie pro potřeby vytápění a přípravu teplé užitkové vody, elektrické energie a energie chladu pro více jak dvě třetiny poptávky plzeňských odběratelů těchto života potřebných energií.

Hlavními předměty podnikání společnosti jsou výroba a rozvod tepelné energie, výroba elektřiny, obchod s elektřinou a úřední ověřování, opravy a montáž měřidel tepla. K těmto hlavním předmětům podnikání vlastnila společnost v roce 2004 příslušné licence dle zákona č. 458/2000 Sb.

Společnost dále vlastní certifikáty na schopnost poskytovat primární, sekundární a terciální regulace elektřiny. V obchodní oblasti se podařilo v návaznosti na uvedené certifikace uzavřít bilaterální roční smlouvy, dále smlouvy na poskytování podpůrných služeb na denním trhu s ČEPS, a.s. Byly uzavřeny potřebné související smlouvy s OTE, a.s. (Operátor trhu s elektřinou).

Další aktivity společnosti jsou menšího rozsahu a vyplývají z vlastnictví hmotných investičních prostředků a z využití odborností zaměstnanců společnosti. Ke všem dalším předmětům podnikání společnost vlastní příslušná oprávnění k uvedeným činnostem dle obecně závazných právních předpisů.

S ohledem na základní předměty podnikání a především území, na kterém společnost své služby poskytuje, nemá společnost v zahraničí žádné organizační složky.

## Company Profile and Corporate Mission

Plzeňská teplárenská, a.s. belongs to the power-producing companies beneficial to the society due to its key products and operates, primarily, in the territory of the City of Plzeň. It ensures supplies of the heat power for heating and preparation of warm service water, supplies of the electric power and the cold for more than two thirds of demand of the Plzeň customers purchasing these powers necessary for life.

The major lines of the company business are production and distribution of the heat power, production of electricity, trading with electricity and official certification, repairs and installation of the heat measuring devices. In 2004, the company possessed the applicable licences in accordance with Act no. 458/2000 Coll. for the major lines of business mentioned afore.

Furthermore, the company possesses certificates of ability to provide primary, secondary and tertiary electricity regulations. In connection with the given certificates, the company succeeded, in the trading field, in making bilateral annual contracts and contracts of providing auxiliary services on a daily market with ČEPS, a.s. Necessary related contracts were made with OTE, a.s. (an Electricity Market Operator).

Other company activities are carried out in a smaller scale and emerge from the ownership of tangible investment assets and utilisation of its employees' expertise. Concerning all other lines of the company business, the company possesses own applicable licences for the activities stipulated according to generally binding law regulations.

In regard to the basic lines of business and territory, in which the company provides its services, the company has no organisational units abroad.



## Předměty podnikání

- Výroba elektřiny
- Distribuce elektřiny
- Výroba tepelné energie
- Rozvod tepelné energie
- Obchod s elektřinou
- Drážní doprava
- Provoz dráhy - vlečky
- Úřední ověřování měřidel
- Ubytovací služby
- Hostinská činnost
- Silniční motorová doprava nákladní
- Kovoobráběčství
- Opravy, revize a periodické zkoušky vyhrazených tlakových zařízení
- Opravy a montáž měřidel
- Projektová činnost ve výstavbě
- Činnost technických poradců v oblasti provozu a oprav energetických zařízení
- Zámečnictví
- Testování, měření a analýzy
- Přípravné práce pro stavby
- Manipulace s nákladem
- Údržba motorových vozidel a jejich příslušenství
- Zprostředkování obchodu
- Specializovaný maloobchod
- Kopírovací práce
- Provádění staveb, jejich změn a odstraňování
- Opravy silničních vozidel
- Zprostředkování služeb
- Podnikání v oblasti nakládání s nebezpečnými odpady
- Nakládání s odpady (vyjma nebezpečných)
- Reklamní činnost a marketing
- Služby v oblasti administrativní správy a služby organizačně hospodářské povahy u fyzických a právnických osob
- Provozování vodovodů a kanalizací pro veřejnou potřebu

## Lines of the Company Business

- Production of electricity
- Distribution of electricity
- Production of heat power
- Distribution of heat power
- Trading with electricity
- Railway Transport
- Operation of railway and factory train
- Official certification of measuring devices
- Accommodation services
- Publican activity
- Road freight
- Metal working
- Repairs, revisions and periodic tests of the assigned pressure equipment
- Repairs and installations of measuring devices
- Construction project activity
- Technical counselling for operation and repairs of power-producing equipment
- Locksmithing
- Testing, measuring and analysis
- Preparatory work for construction
- Load handling
- Maintenance of motor vehicles and their accessories
- Trade mediation
- Specialised retail
- Copying work
- Building constructions, their changes and clearance
- Repairs of motor vehicles
- Service mediation
- Enterprise concerning handling dangerous waste
- Waste handling (excluding dangerous waste)
- Advertising and marketing
- Administration services and services of the organisational and business nature rendered to natural persons and legal entities
- Operation of water mains and sewerage for public use

## Finanční, obchodní a technické údaje ve zkratce

## Financial, Commercial and Technical Data in Brief

uvedené hodnoty k 31. 12. daného roku

the values stated by 31st December of the given year

Ukazatel Index	Jednotka Unit	2001	2002	2003	2004
Výnosy celkem Total revenues	mil. Kč mil. CZK	1.260,8	1.377,5	1.423,8	1.566,5
Náklady celkem Total expenses	mil. Kč mil. CZK	1.195,9	1.246,8	1.222,4	1.308,9
Aktiva celkem Total assets	mil. Kč mil. CZK	3.333,4	3.344,6	3.390,7	3.359,0
Pohledávky celkem Total receivables	mil. Kč mil. CZK	69,7	75,8	63,4	72,6
Vlastní kapitál Shareholder's equity	mil. Kč mil. CZK	1.625,8	1.751,8	1.930,3	1.869,4
Základní kapitál Registered capital	mil. Kč mil. CZK	1.187,5	1.187,5	1.187,5	1.187,5
Závazky celkem Total liabilities	mil. Kč mil. CZK	379,4	411,1	534,3	499,9
Hodnota vlastního kapitálu na akcii Value of shareholder's capital per share	Kč CZK	1.369	1.478	1.626	1.574
Výsledek hospodaření po zdanění After-tax profit (loss)	tis. Kč th. CZK	64.958	130.655	201.466	257.576
Přidaná hodnota Value added	mil. Kč mil. CZK	592,3	712,2	731,4	786,3
Produktivita práce z přidané hodnoty Labour productivity from value added	tis. Kč th. CZK	1.458	1.848	1.957	2.133
Průměrný přepočtený počet zaměstnanců Average recounted number of employees	– –	406,1	385,3	373,8	368,6
Prodej tepelné energie celkem Total sale of thermal energy	TJ TJ	3 773	3 733	3 713	3 656
z toho: nebytový sektor from that: non-residential sector	TJ TJ	1 916	1 906	1 821	1 889
bytový sektor residential sector	TJ TJ	1 857	1 827	1 892	1 767
Průměrná cena tepelné energie Average price of thermal energy	Kč/GJ CZK per GJ	172,36	180,77	185,98	187,68
Prodej elektrické energie Total sale of electricity	GWh GWh	547,0	482,6	422,3	425,3
Prodej energie chladu Total sale of cold energy	MWh MWh	–	–	3 967	3 303
Instalovaný tepelný výkon Installed thermal capacity	MWt MWt	555,7	555,7	546,4	546,4
Instalovaný elektrický výkon Installed electrical capacity	MWe MWe	105	105	105	105
Instalovaný chladičový výkon Installed cooling capacity	MWch MWch	–	–	3,42	4,92
Délka tepelné sítě celkem Total length of thermal network	km km	163	172,3	174,7	185,3
Počet odběrných míst - tepelná energie Number of heat exchanger stations - heat energy	– –	369	384	398	430
Počet odběrných míst - energie chladu Number of heat exchanger stations - cold power	– –	–	–	2	3

## Základní jmění společnosti a struktura vlastníků

Základní kapitál společnosti k 31. 12. 2004 činil 1.187.450.000,- Kč a byl tvořen 1 187 450 ks kmenových akcií na jméno o jmenovité hodnotě 1.000,- Kč.

Následující přehled vyjadřuje kapitálovou účast českých a zahraničních osob na podnikání emitenta k 31. 12. 2004 (dle údajů Střediska cenných papírů Praha).

## Company's Registered Capital and Structure of Owners

The company's registered capital as per 31. 12. 2004 amounted to CZK 1.187.450.000,- and comprised of 1 187 450 pcs of registered bearer shares in a nominal value of CZK 1.000,-.

The following overview shows the capital interest of Czech and foreign entities in the issuer's enterprise as per 31. 12. 2004 (according to data provided by the Centre of Securities in Prague - Středisko cenných papírů Praha).

Akcionář Shareholder	Podíl na jmění společnosti v % Share in the Company Capital in %
Město Plzeň The City of Plzeň	82,80
Vlastní akcie v majetku Plzeňské teplárenské, a. s. Own shares in assets of Plzeňská teplárenská, a.s.	16,50
Ostatní právnické a fyzické osoby Other legal entities and natural persons	0,70

Dle § 186a, odst 7 Obchodního zákoníku odkoupil dne 10. 1. 2005 akcionář město Plzeň 194 589 ks akcií ve vlastnictví společnosti nabytých v rámci veřejného návrhu smlouvy. K datu 10. 1. 2005 byla kapitálová účast českých a zahraničních osob na podnikání emitenta následující:

The shareholder The City of Plzeň purchased, on 10. 01. 2005 and under Commercial Code, Article 186a, Paragraph 7, 194 589 pcs of shares owned by the company and acquired within the official draft contract. As per 10. 01. 2005, the capital interest of Czech and foreign entities in the issuer's enterprise was as follows:

Akcionář Shareholder	Podíl na jmění společnosti v % Share in the Company Capital in %
Město Plzeň The City of Plzeň	99,20
Ostatní právnické a fyzické osoby Other legal entities and natural persons	0,80

## Kapitálový trh

### Ukončení obchodování s akciemi společnosti:

Valná hromada společnosti dne 23. 6. 2004 rozhodla o vyřazení akcií společnosti z obchodování na oficiálním trhu. Dne 23. 7. 2004 učinila společnost ke splnění své povinnosti dle § 186a odst. 1 Obchodního zákoníku povinný veřejný návrh smlouvy o koupi akcií společnosti. Kupní cena akcie v hodnotě 1.596,70 Kč byla stanovena znaleckým posudkem zpracovaným společností Audit & Consulting Experts, s.r.o. Návrh byl schválen rozhodnutím Komise pro cenné papíry, které nabylo právní moci 14. 7. 2004. Závaznost návrhu uplynula dne 1. 10. 2004. Návrh byl ze strany adresátů platně přijat v rozsahu 194 589 ks kmenových akcií společnosti, došlo k vypořádání 590 ks příslušných smluv. Společnost následně požádala o vyřazení svých akcií z obchodování na oficiálním trhu. Akcie byly vyřazeny z obchodování na Burze cenných papírů Praha a RM-Systemu ke 14. 12. 2004.

### Nabývání vlastních akcií společnosti:

V roce 2004 společnost nabývala vlastní akcie dvěma způsoby:

1) odkupem od akcionářů na základě usnesení valné hromady ze dne 25. 6. 2002. Tímto způsobem nabyla společnost v průběhu roku 2004 celkem 342 ks vlastních akcií za cenu 1.000,- Kč za akcii, tj. nabyla vlastní akcie za celkovou cenu 342.000,- Kč.

2) odkupem od akcionářů na základě povinného veřejného návrhu smlouvy o koupi akcií. Tímto způsobem nabyla společnost v průběhu roku 2004 celkem 194 589 ks vlastních akcií za cenu 1.596,70 Kč za akcii, tj. nabyla vlastní akcie za celkovou cenu 310.700.256,30 Kč.

V roce 2004 společnost nabyla 194 931 ks vlastních akcií za celkovou cenu 311.042.256,30 Kč.

K 31. 12. 2003 společnost vlastnila 1 565 ks vlastních akcií, k 31. 12. 2004 pak společnost vlastnila 196 496 ks vlastních akcií.

Počet vlastních akcií se oproti původnímu počtu 1 565 ks k 31.12.2003 zvýšil k 31. 12. 2004 na celkový počet 196 496 ks.

## Capital Market

### Termination of the Trade with the Company's Shares:

On 23. 06. 2004, the company's general meeting decided to eliminate the company's shares from trading on the official market. On 23. 07. 2004, the company made a compulsory and official draft contract concerning purchase of the company's shares in order to fulfil its duties under Commercial Code, Article 186a, Paragraph 1. The expert opinion elaborated by the company Audit & Consulting Experts, s.r.o., determined the purchase price of a share in value of CZK 1.596,70. The draft was approved by the decision of Securities Commission (Komise pro cenné papíry), which came into force on 14. 07. 2004. The binding character of the draft expired on 01. 10. 2004. The draft was legitimately accepted in the scope of 194 589 pcs of the company's ordinary shares on part of recipients and 590 pcs of relevant contracts were settled. Later on, the company applied for elimination of its shares from trading on the official market. Shares were eliminated from trading at the Stock Exchange in Prague (Burza cenných papírů Praha) and RM-System as per 14. 12. 2004.

### Acquisition of the Company's Own Shares:

In 2004, the company acquired own shares through two methods.

1) Purchase from shareholders based on the resolution of the general meeting dated 25. 06. 2002. The company acquired in total 342 pcs of own shares in value of CZK 1.000,- per share in this way during 2004, ie. the company acquired own shares amounting to CZK 342.000,- in total.

2) Purchase from shareholders based on the compulsory and official draft contract concerning purchase of shares. The company acquired in total 194 589 pcs of own shares in value of CZK 1.596,70 per share in this way during 2004, ie. the company acquired own shares amounting to CZK 310.700.256,30 in total.

In 2004, the company acquired 194 931 pcs of own shares amounting to CZK 311.042.256,30 in total.

As per 31.12.2003, the company owned 1 565 pcs of own shares. As per 31.12.2004, the company owned 196 496 pcs of own shares.

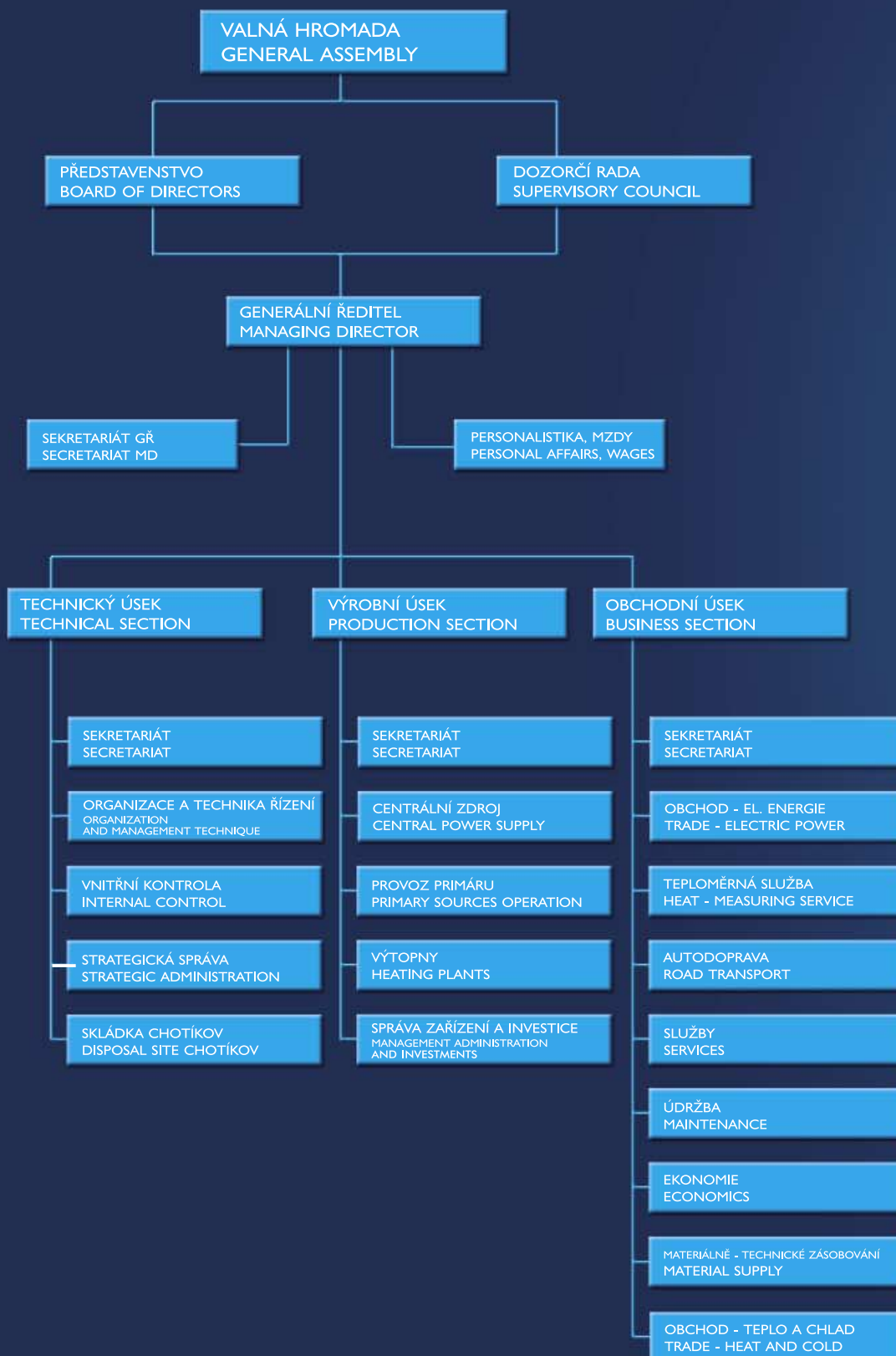
The number of own shares increased from the original number of 1 565 pcs as per 31. 12. 2003 to the total number of 196 496 pcs as per 31. 12. 2004.





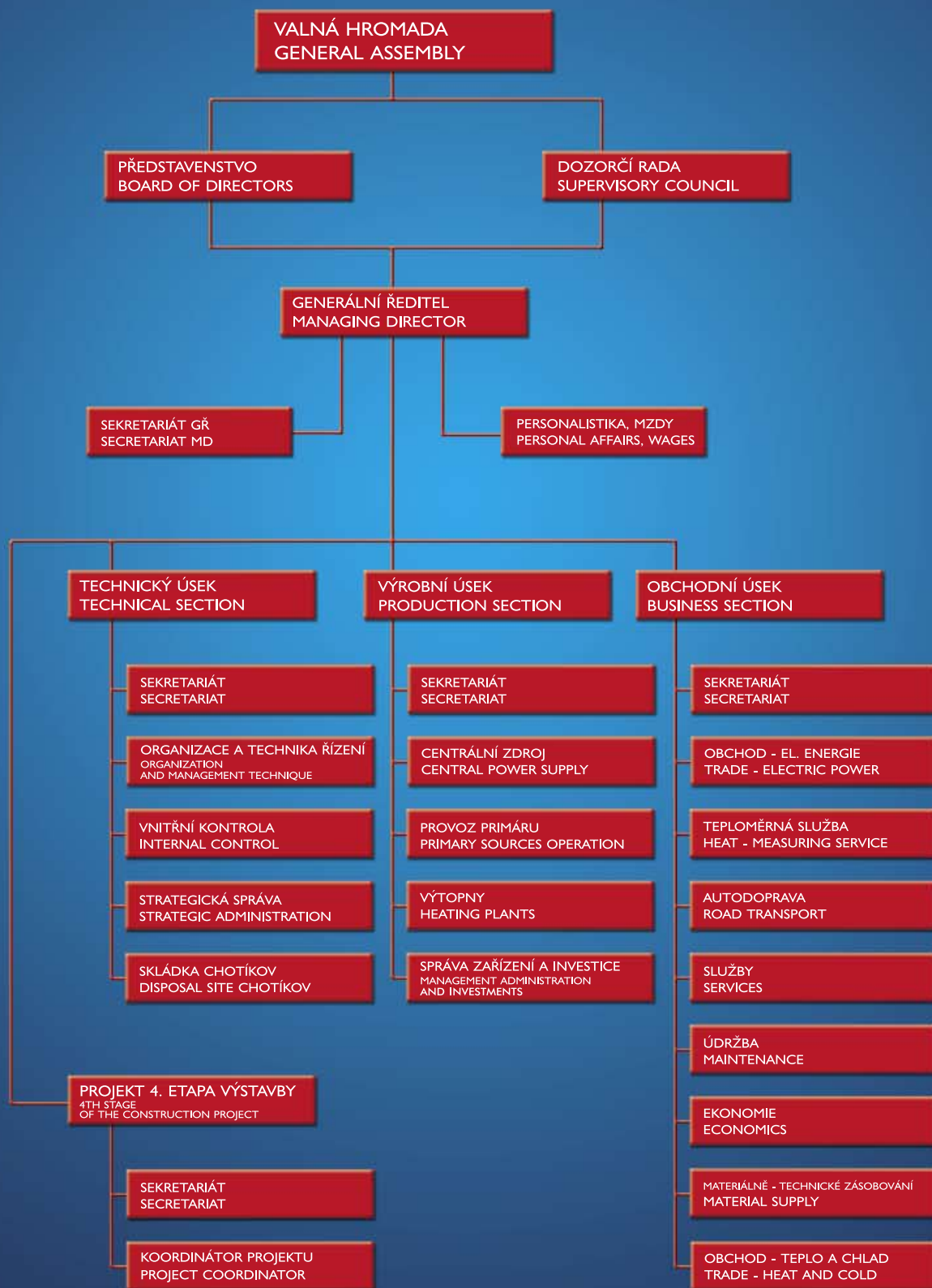
## Základní organizační struktura společnosti k 31. 12. 2004

## Basic Organizational Structure of the Company by 31st December 2004



Základní organizační struktura  
společnosti k 1. 1. 2005

Basic Organizational Structure  
of the Company  
by 1st January 2005



## Orgány společnosti k 31. 12. 2004

## Company's Bodies as per 31<sup>st</sup> December 2004

### Představenstvo

### Board of Directors

Ing. Miroslav Levora  
předseda představenstva  
Chairman of the Board  
of Directors



r. č.: 470721/100  
bydliště: Plzeň, Společná 16  
Birth Reg. No: 470721/100  
Residing at Plzeň, Společná 16

Mgr. Karel Paleček  
místopředseda představenstva  
Vice Chairman of the Board  
of Directors



r. č.: 770415/2137  
bydliště: Plzeň, Těšínská 5  
Birth Reg. No: 770415/2137  
Residing at Plzeň, Těšínská 5

Petr Štrunc  
člen představenstva  
Member of the Board  
of Directors



r. č.: 671118/0190  
bydliště: Plzeň, Bzenecká 7  
Birth Reg. No: 671118/0190  
Residing at: Plzeň, Bzenecká 7

Ing. Petr Náhlík  
člen představenstva  
Member of the Board  
of Directors



r. č.: 610810/0163  
bydliště: Plzeň, Plzeňská cesta 59  
Birth Reg. No: 610810/0163  
Residing at Plzeň, Plzeňská cesta 59

Mgr. Tomáš Drápela  
člen představenstva  
Member of the Board  
of Directors



r. č.: 611224/0497  
bydliště: Třemošná - Záluží,  
Ke Koupališti 163  
Birth Reg. No: 611224/0497  
Residing at Třemošná - Záluží,  
Ke Koupališti 163



## Dozorčí rada

## Supervisory Council

**Ing. Radmila Čechová**  
předsedkyně dozorčí rady  
Chairperson  
of the Supervisory Board



r. č.: 515301/080  
bydliště: Plzeň, Jetelová 29  
Birth Reg. No: 515301/080  
Residing at Plzeň, Jetelová 29

**Ing. Jiří Fendl**  
místopředseda dozorčí rady  
Vice Chairman  
of the Supervisory Board



r. č.: 430415/054  
bydliště: Plzeň, Rabštejnská 8  
Birth Reg. No: 430415/054  
Residing at Plzeň, Rabštejnská 8

**Mgr. Karel Syka**  
člen dozorčí rady  
Member  
of the Supervisory Board



r. č.: 490921/284  
bydliště: Plzeň, Na Příčce 15  
Birth Reg. No: 490921/284  
Residing at Plzeň, Na Příčce 15

**Lukáš Paleček**  
člen dozorčí rady  
Member  
of the Supervisory Board



r. č.: 800309/2086  
bydliště: Plzeň, Politických vězňů 6  
Birth Reg. No: 800309/2086  
Residing at Plzeň, Politických vězňů 6

**Ing. Vladislav Krásný**  
člen dozorčí rady  
Member  
of the Supervisory Board



r. č.: 560509/1987  
bydliště: Plzeň, Sladovnická 11  
Birth Reg. No: 560509/1987  
Residing at Plzeň, Sladovnická 11

**Dipl. Ing. Gert Wölfel**

člen dozorčí rady  
Member  
of the Supervisory Board



nar.: 29. 3. 1939  
bydliště: SRN, 92 442 Wackersdorf,  
Am Brückelsee 29  
born on 29. 03. 1939  
Residing at Federal Republic of Germany,  
92 442 Wackersdorf, Am Brückelsee 29

**František Mach**

člen dozorčí rady  
Member  
of the Supervisory Board



r. č.: 500721/070  
bydliště: Plzeň, Mlatecká 18  
Birth Reg. No: 500721/070  
Residing at Plzeň, Mlatecká 18

**Ing. Karel Dostál**

člen dozorčí rady  
Member  
of the Supervisory Board



r. č.: 450620/096  
bydliště: Plzeň, Zelenohorská 48  
Birth Reg. No: 450620/096  
Residing at Plzeň, Zelenohorská 48

**Simona Spalová**

člen dozorčí rady  
Member  
of the Supervisory Board



r. č.: 745418/2197  
bydliště: Plzeň, Hodonínská 53  
Birth Reg. No: 745418/2197  
Residing at Plzeň, Hodonínská 53

**Změny v orgánech společnosti na jednání řádné valné hromady dne 23. 6. 2004:**

Na jednání řádné valné hromady společnosti byl z důvodu ukončení funkčního období odvolán člen dozorčí rady Dipl. - Ing. Gert Wölfel.

Novými členy dozorčí rady byli zvoleni Dipl. - Ing. Gert Wölfel a Simona Spalová.

**Changes in the company's bodies made at the regular general meeting on 23. 06. 2004:**

Due to termination of his term of office, Dipl. - Ing. Gert Wölfel, a member of the Supervisory Board, was called off at the company's regular general meeting.

Dipl. - Ing. Gert Wölfel and Simona Spalová were voted new members of the Supervisory Board.

## Výkonný management

## Executive Management

Mgr. Tomáš Drápela

generální ředitel  
Managing Director



Ing. Zdeněk Dongres

výrobní ředitel  
Production Director



Ing. Josef Wenig

technický ředitel  
Technical Director



Ing. David Hoffmann

obchodní ředitel  
Business Director



## Marketing

Společnost podniká v sektoru energetiky. Základní předmět podnikání je zaměřen na výrobu a rozvod tepelné energie pro potřeby technologie, vytápění či vzduchotechniky a přípravu teplé užitkové vody v regionu města Plzně. V předešlém roce byl předmět podnikání rozšířen o zcela novou službu, a to výrobu a dodávku energie chladu.

S ohledem na toto poslání úzce zaměřené na zákazníka, kterého tvoří široká veřejnost obyvatel města Plzně, byly společností vytyčeny tyto cíle:

- **zvýšování kvality a spolehlivosti dodávky tepelné energie**
- **udržení konkurenceschopných cen tepelné energie**
- **rozšiřování komplexnosti služeb pro zákazníky**
- **optimalizace a modernizace provozu tepelných zařízení**
- **minimalizace negativního vlivu na životní prostředí**
- **zvýšování efektivity vynaložených finančních prostředků**

Společnost v roce 2004 zajistila úspěšné plnění vytyčených cílů ve všech uvedených kategoriích. Pro nabídku svým zákazníkům v následujících letech bude společnost nabízet nadále bezpečnou a ekologickou dodávku tepelné energie za cenu, která je stále jednou z nejnižších v České republice. Tuto svoji marketinkovou a obchodní politiku zajistila společnost aktivní a velmi úspěšnou obchodní politikou v dodávkách a prodeji elektřiny včetně podpůrných služeb v nových podmínkách elektroenergetiky.

Tato základní strategie neodlučně souvisí s udržením významných zákazníků - odběratelů tepla a získávání dalších nových zájemců o tuto službu. Vedle hlavních marketingových aktivit společnosti zaměřených na získávání nových odběrů, je neméně důležitou činností při upevňování dobré image společnosti zajišťování spokojenosti stávajících zákazníků rozšiřováním komplexu služeb.

Rok 2004 byl z pohledu marketingu a z pohledu zvyšování poptávky po službách společnosti zlomový. Společnost se opět po několika letech zapojila do aktivního získávání nových zákazníků. Díky razantnímu

## Marketing

The company carries on business in the power-producing sector. Its basic line of business focuses on production and distribution of the heat power for use in technologies, heating and ventilation, and preparation of warm service water in the City of Plzeň. In the previous year, the company extended its line of business by a completely new service - production and distribution of the cold power.

With regard to this mission closely aimed at customers who are the general public of the City of Plzeň, the company set up the following objectives.

- **Enhancement of quality and reliability of the heat power supplies**
- **Maintaining competitive prices of the heat power**
- **Extending the complexness of services for customers**
- **Operation optimisation and upgrade of heat producing facilities**
- **Minimisation of a negative impact on the environment**
- **Enhancement of effectiveness concerning the financial means expended**

In 2004, the company successfully fulfilled the objectives set up in all given categories. In the following years, it will keep offering safe and environment-friendly supplies of the heat power to its customers at a price, which still remains one of the lowest prices in the Czech Republic. The company secured its marketing and trade policy through an active and very successful business policy in supplies and sales of electricity, including auxiliary services in new conditions within the electric power-producing industry.

This basic strategy is inseparably connected with maintaining significant customers - heat consumers and acquisition of other new parties interested in this service. Besides main marketing activities of the company focused on acquisition of new consumers, making sure that existing customers are satisfied, by extending the complex of services, is a no less important activity when establishing a good image of the company.

From the point of view of marketing and increase in demand for the company's services, the year 2004 meant a turn. After several years, the company managed



posílení oddělení obchodu mohla společnost daleko lépe pokrýt celé území ve kterém může nabízet své služby. Již v průběhu roku bylo možné na základě celkového objemu podchycených potenciálních zájemců o připojení na horkovodní tepelnou síť konstatovat, že bylo toto rozhodnutí správné.

Nadále se i v průběhu tohoto roku objevovaly požadavky na rozdělení stávajících odběrů z pohledu nových vlastnických vztahů především díky pokračujícímu prodeji městských bytů do soukromého vlastnictví.

Výsledkem každodenního průzkumu požadavků v terénu, a to jak jednotlivých zájemců tak organizací a městských institucí, jsou následující data v tabulkách mapující rozvoj společnosti za posledních deset let.

to become involved once again in active acquisition of new customers. Thanks to intensive enhancement in the commercial section, it was able to cover the entire territory where it offered its services, in a much better way. Based on the total volume of potential applicants for connection to the hydrothermal heat network, it was already possible to establish in the course of the year that the decision was right. Demands for division of the existing consumption, from the point of view of new proprietary relations, primarily thanks to ongoing sales of municipal flats to private owners, occurred even in the course of that year.

The following data shown in the tables mapping out the company's development within the last ten years represent results of everyday demand surveys carried out in the field. They cover individual persons interested as well as organisations and municipal institutions.

#### Nově připojené odběry tepelné energie v letech 1995 - 2004

#### Newly Connected Heat Power Consumption Points between 1995 and 2004

Rok napojení Year of Connection	Připojený výkon (MWt) Capacity Connected (MWt)	Odběr tepla (GJ/rok) Heat Power Consumption (GJ/year)	Počet nových odběrných míst Number of New Consumption Points
1995	11,54	53 200	13
1996	10,11	59 100	13
1997	10,63	63 500	12
1998	15,98	139 950	33
1999	14,23	80 800	15
2000	17,84	122 760	22
2001	6,95	41 350	18
2002	4,12	24 250	14
2003	11,21	63 640	12
2004	9,99	59 560	31

#### Nově připojené odběry energie chladu v letech 2003 - 2004

#### Newly Connected Cold Power Consumption Points between 2003 and 2004

Rok napojení Year of Connection	Připojený výkon (MWCh) Capacity Connected (MWCh)	Odběr chladu (MWh/rok) Cold Power Consumption (MWh/year)	Počet nových odběrných míst Number of New Consumption Points
2003	3,42	3 967	2
2004	1,50	893	1

## Výrobní a rozvodná zařízení

V oblasti výrobního zařízení došlo v roce 2004 k zásadní změně. Turbogenerátor TG I byl doplněn suchým kondenzátorem, který umožňuje v době menších odběrů tepelné energie provozovat turbogenerátor na jmenovitý výkon přibližně 40 MWe. Díky této prozíravé investici bylo možné zajistit ekonomické rozšíření výroby elektrické energie.

Spolehlivost výrobního zařízení byla udržována na standardní úrovni a dá se konstatovat, že dodávky všech energií byly plynulé, bez jakéhokoliv přerušování. Na opravy tohoto zařízení vynaložila společnost v roce 2004 celkovou částku 103 mil. Kč.

Technickému stavu výrobního a rozvodného zařízení byla ve sledovaném roce věnována velká pozornost, což umožnilo další rozšíření dodávek podpůrných služeb v rámci denního trhu. Obchodnímu oddělení se dařilo operativně prodat veškeré výrobní volné kapacity, které vznikly díky zkrácení plánovaných oprav a v závislosti na aktuálních povětrnostních podmínkách.

Mezi nejvýznamnější akce na výrobním zařízení patřila rekonstrukce spalování kotle K4 za účelem zvýšení účinnosti kotle a rekonstrukce rozvodny R 20 s cílem maximálního zvýšení spolehlivosti celé výrobní technologie. Na rozvodném zařízení probíhala řada plánovaných rekonstrukcí technicky již zastaralých horkovodních rozvodů i výstavba nových sítí pro potřebu připojení nových odběrných míst, kterých v poslední době stále přibývá.

Stejně jako v předešlém roce byl podporován útlum ekonomicky méně výhodné výroby tepelné energie na satelitních výtopnách.

Také v roce 2004 pokračovala společnost úspěšně v rozšiřování své nové provozní činnosti, výroby energie chladu. Po dvou realizovaných chladicích jednotkách v roce 2003 přibyla třetí, a to chladicí jednotka o výkonu 1,5 MW<sub>CH</sub> ve Fakultní nemocnici Lochotín.

Díky správnému rozhodnutí z předešlého roku o spalování dřevní štěpky mohla společnost i v tomto roce pokračovat v ekonomicky výhodném smíšeném spalování dřevní štěpky s uhlím ve fluidním kotli. Spálením celkového ročního objemu 28 260 t dřevní štěpky se vyrobilo 30 287 MWh elektrické energie za velice zajímavé výkupní ceny.

Rok 2004 hodnotí společnost z pohledu výroby jako velmi úspěšný rok, což podtrhuje i skutečnost,

## Production and Distribution Equipment

Substantial changes were made in 2004 concerning the production equipment. The TG I turbogenerator was supplemented with a dry condenser, which enables to operate the turbogenerator at the rated capacity of approximately 40 MWe in the period of smaller consumption of the heat power. This far-sighted investment secured economic expansion of the electric power production.

Reliability of the production equipment was kept at the standard level and it is possible to state that supplies of all powers were continuous and without any cut-offs. The company expended the total amount of CZK 103 million for repairs of this equipment in 2004.

Great attention was paid to technical standing of the production and distribution equipment in the year observed. It enabled further expansion of supplies of auxiliary services within the scope of the daily market. The commercial department succeeded in selling operatively all free production capacity that was created due to shortening the planned repairs and in dependence on the actual weather conditions.

The most significant projects carried out on the production equipment were reconstruction concerning combustion of the K4 boiler for the purpose of increase in efficiency of the boiler and reconstruction of the R 20 substation for the purpose of maximum increase in reliability of the entire production technology. Many planned reconstructions of technically obsolete hot-water distributions and construction of new networks for connecting new end users, whose number has recently grown, were carried out on the distribution equipment.

Alike in the previous year, decline of the economically less suitable heat power production in satellite heating plants was promoted.

The company carried on with successful expansion of its new operation - cold power production - also in 2004. Following the two cooling units implemented in 2003, the third one was added. It concerns a cooling unit with the performance of 1,5 MW<sub>CH</sub> in the Faculty Hospital in Lochotín.

Thanks to a right decision made in the previous year concerning combustion of wood chips, the company was able to carry on with the economically suitable combined combustion of wood chips and coal in the

že výroba všech energií byla v průběhu roku plynulá, bez větších problémů.

fluidised bed boiler this year too. 30 287 MWh of the electric power for very interesting redemption prices were produced by combusting the total annual volume of 28 260 t of wood chips.

The company rates the year 2004 from the point of production as a very successful year. It is highlighted by the fact that production of all powers was continuous throughout the year and without any major problems.

## Rekapitulace výrobního zařízení

## Summary of Production Equipment

	Výkon Performance	Celkový výkon Performance in Total
<b>CENTRÁLNÍ TEPLÁRNA DOUBRAVECKÁ</b> CENTRAL HEATING PLANT IN THE DOUBRAVECKÁ STREET		
2 horkovodní kotle o výkonu 34,8 MW 2 hot-water boilers with the performance of 34,8 MW	69,6 MW	453,6 MW
2 parní kotle granulární práškové o výkonu 128 MW 2 granulation powder steam boilers with the performance of 128 MW	256,0 MW	
1 parní kotel fluidní 128 MW 1 fluidised bed steam boiler with the performance of 128 MW	128,0 MW	105,0 MWe
1 protitlaká turbína o jmenovitém výkonu 55 MWe 1 back-pressure turbine with the performance of 55 MWe	55,0 MWe	
1 kondenzační odběrová turbína o jmenovitém výkonu 50 MWe 1 condensation extraction turbine with the performance of 50 MWe	50,0 MWe	
<b>VÝTOPNA BORY</b> HEATING PLANT IN BORY		
2 horkovodní kotle o výkonu 11,6 MW 2 hot-water boilers with the performance of 11,6 MW	23,2 MW	46,4 MW
1 parní kotel o výkonu 11,6 MW 1 steam boiler with the performance of 11,6 MW	11,6 MW	
2 parní kotle o výkonu 5,8 MW 2 steam boilers with the performance of 5,8 MW	11,6 MW	
<b>VÝTOPNA DOUBRAVKA</b> HEATING PLANT IN DOUBRAVKA		
4 horkovodní kotle o výkonu 5,8 MW 4 hot-water boilers with the performance of 5,8 MW	23,2 MW	23,2 MW
<b>VÝTOPNA SVĚTOVAR</b> HEATING PLANT IN SVĚTOVAR		
4 horkovodní kotle o výkonu 5,8 MW 4 hot-water boilers with the performance of 5,8 MW	23,2 MW	23,2 MW
<b>STANICE CHLADU PLZEŇSKÝ PRAZDROJ</b> COLD POWER STATION IN PILSNER URQUELL		
	3,0 MW <sub>CH</sub>	
<b>STANICE CHLADU ZÁPADOČESKÁ UNIVERZITA</b> COLD POWER STATION IN UNIVERSITY OF WEST BOHEMIA		
	0,42 MW <sub>CH</sub>	4,92 MW <sub>CH</sub>
<b>STANICE CHLADU FAKULTNÍ NEMOCNICE LOCHOTÍN</b> COLD POWER STATION IN THE FACULTY HOSPITAL IN LOCHOTÍN		
	1,5 MW <sub>CH</sub>	

## Rekapitulace rozvodného zařízení

## Summary of Distribution Equipment

		Celkem Total
tepelná síť parovodní (v km) Water steam heat network (in km)	2,2	
tepelná síť kondenzátní (v km) Condensate heat network (in km)	2,2	185,3
tepelná síť horkovodní (v km) Hot-water heat network (in km)	180,9	
počet předávacích stanic Number of head ends		5