



PLZEŇSKÁ TEPLÁRENSKÁ  
*Více než energie*



The long-term strategic objectives of the joint stock company Plzeňská teplárenská issuing from the company's mission will not change in future years. The main objectives are chiefly reliable, ecological and competitive production of thermal energy. The economical development of a centralised heat supply in Pilsen is enabled through use of the advantages of combined production of thermal and electrical energy.

## OBSAH

## CONTENTS

### O SPOLEČNOSTI

COMPANY	5
Úvodní slovo předsedy představenstva	6
Opening Speech made by the Chairman of the Board	7
Finanční, obchodní a technické údaje ve zkratce	9
Financial, Commercial and Technical Data in Brief	9
Profil společnosti a její poslání	10
Company Profile and Corporate Mission	10
Předměty podnikání	11
Subject of Company Enterprise	11
Základní kapitál společnosti	12
Basic Company Capital	12
Kapitálový trh	13
Capital Market	13
Základní organizační struktura společnosti k 31. 12. 2005	14
Basic Organizational Structure of the Company by 31st December 2005	14
Základní organizační struktura společnosti k 1. 1. 2006	15
Basic Organizational Structure of the Company by 1st January 2006	15
Orgány společnosti k 31. 12. 2005	16
Company's Bodies as per 31st December 2005	16
Marketing	20
Marketing	20
Výrobní a rozvodná zařízení	22
Production and Distribution Equipment	22

### ZPRÁVA O ČINNOSTI

ACTIVITY REPORT	25
Výroba, dodávka a rozvod tepelné energie a energie chladu	26
Production, supplies and distribution of thermal and cooling energy	26
Výroba a dodávka elektrické energie	28
Production and Supply of Electric energy	28
Investice	30
Investments	30
Ekologie	32
Environment protection	34
Spotřeba paliva	36
Fuel Consumption	36
Informační systém společnosti	39
Company's Information System	39
Integrovaný systém managementu jakosti životního prostředí	41
The Integrated Quality and Environmental Management System	41
Personálně-sociální oblast	42
Personnel-social sphere	42
Vývoj a výhled společnosti	45
Company's Development and Its Prospects	45

## VÝSLEDKY HOSPODAŘENÍ

---

RESULTS OF ECONOMY	47
<b>Výnosy a náklady</b>	<b>48</b>
Revenues and Expenses of the Company	48
<b>Struktura majetku a kapitálu</b>	<b>50</b>
Structure of Assets and Capital	50
<b>Dlouhodobý hmotný majetek a zásoby materiálu</b>	<b>51</b>
Tangible Fixed Assets and Stores of Material	51
<b>Výkaz zisků a ztrát v plném rozsahu k 31. 12. 2005</b>	<b>52</b>
Profit and Loss Statement - Long Form as at 31 December 05	53
<b>Rozvaha v plném rozsahu k 31. 12. 2005</b>	<b>54</b>
Balance Sheet - Long Form as at 31 December 2005	56
<b>Cash Flow</b>	<b>58</b>
Cash Flow	59
<b>Výrok auditora</b>	<b>61</b>
Auditor's Opinion	61
<b>Zpráva dozorčí rady</b>	<b>62</b>
Report by the Supervisory Board	63

## PŘÍLOHA ÚČETNÍ ZÁVĚRKY

---

APPENDIX TO FINAL ACCOUNTS	64
----------------------------	----

## VŠEOBECNÉ INFORMACE

---

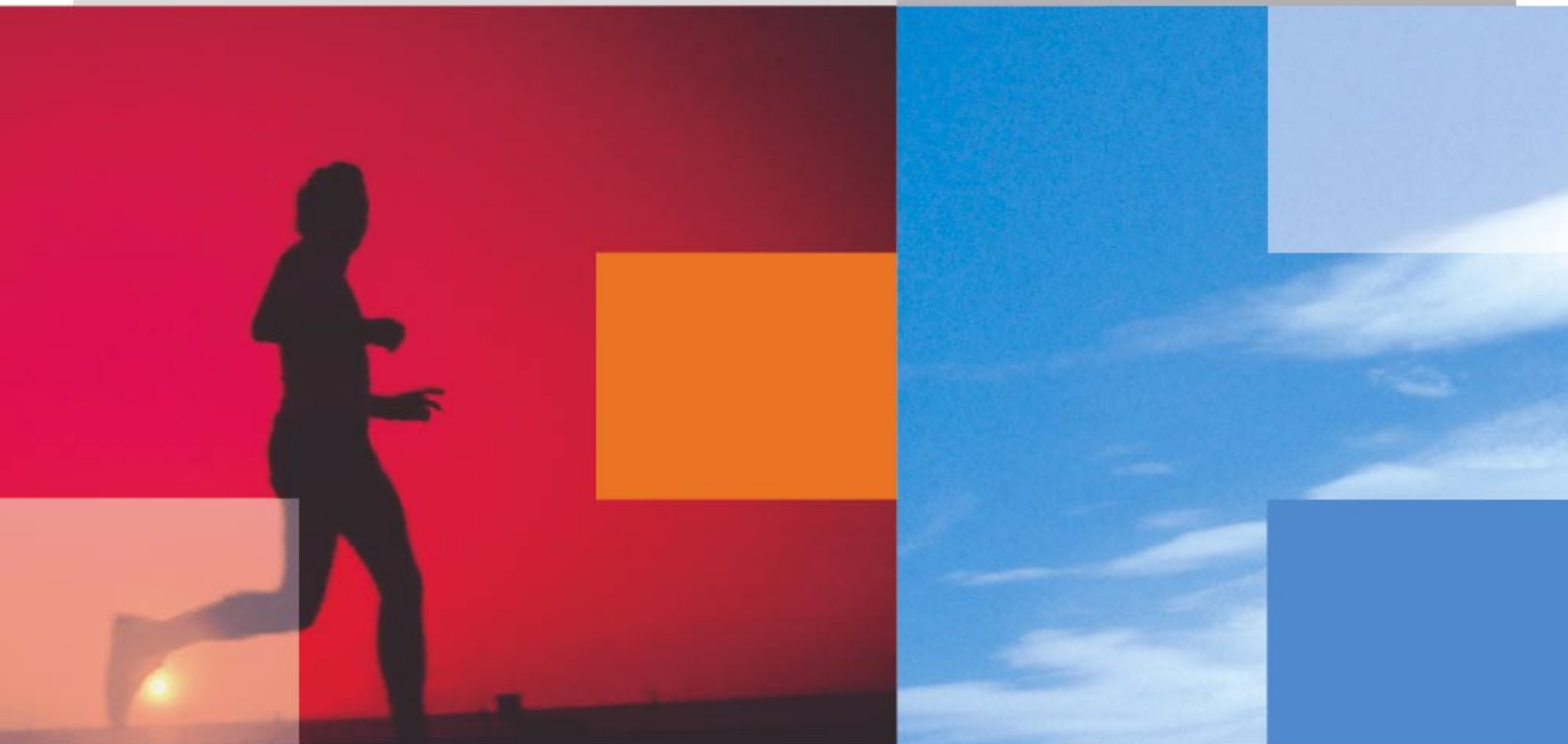
GENERAL INFORMATION	80
---------------------	----



Zajištění dalšího rozvoje je společnosti uloženo úkoly valné hromady a podnikatelským plánem společnosti. V plánu investic je kladen důraz zejména na zásobování teplem nových rozvojových lokalit, zálohování, integraci a rozvoj tepelných sítí včetně nezbytných rekonstrukcí.

O SPOLEČNOSTI

COMPANY



Assurance of further development is imposed on the company by tasks from the General meeting and the company business plan. In the plan of investments emphasis is chiefly placed on supplies of heat to new developing localities, back up, integration and development of heat supply networks including essential reconstruction.



## ÚVODNÍ SLOVO PŘEDSEDY PŘEDSTAVENSTVA

---

Vážení akcionáři, vážení obchodní přátelé, dámy a pánové,

s velkým potěšením mohu konstatovat, že rok 2005 se svými výsledky zařadil do řady úspěšných let naší společnosti.

Úspěšného hospodářského výsledku jsme dosáhli jednak zvýšením dodávek tepla a dále aktivní politikou při prodeji elektrické energie. I při těchto výsledcích se ceny tepla z Plzeňské teplárenské, a.s. stále řadí k nejnižším v České republice. Byly vloženy značné prostředky do investic a oprav, zajišťujících spolehlivost dodávek tepla a elektrické energie, což je jednou z hlavních našich priorit.



Další hlavní prioritou společnosti je životní prostředí. Úspěšně probíhá rekultivace skládky komunálního odpadu Chotíkov, kterou Plzeňská teplárenská, a.s. již dva roky provozuje, a rekultivace bývalého odkaliště Božkov. Byla věnována maximální pozornost zokruhování rozvodů tepla a využití zálohování zdrojů s energetickou společností Plzeňská energetika a.s. To nám umožnilo pokračovat v omezení využití lokálních výtopen a tím samozřejmě vylepšit životní prostředí občanů města Plzně.

Chceme v této strategii pokračovat. Další snížení emisí a množství popelovin je možné pouze nahrazením dožívajících uhelných zařízení jiným zdrojem, který je co nejšetrnější k životnímu prostředí.

Proto jsme se rozhodli o přípravě investice do nové kogenerační jednotky s kotlem na spalování biomasy (štěpky), jako náhrady dožitého zařízení na spalování uhlí. Byla zahájena příprava dokumentace pro tuto jednotku. Současně představenstvo schválilo investici na rozšíření spoluspalování biomasy (štěpky) na stávajícím fluidním kotli s termínem dokončení v roce 2006.

Představenstvo kromě jiného zaměřilo svoji pozornost i dovnitř podniku. Byla provedena analýza a návrh realizace vyčlenění některých

servisních činností společnosti, které nejsou přímo spojeny s výrobou tepla a elektrické energie. K 1. 10. 2005 byla uzavřena smlouva o zajištění údržby teplárenského zařízení externí firmou. Ke konci roku probíhaly přípravy vyčlenění střediska teplotné služby a autodopravy.

Na území města Plzně je vidět vzrůstající zájem o dodávky tepla z centrálního zdroje. Počet investičních akcí do rozvoje tepelné sítě a i počet nových odběrných míst tomu odpovídá. Důvodem je nejen výhodná cena tepla z centrálního zdroje, ale i spojení marketingu a realizace připojení. V oblasti dodávek tepla byly provedeny i důležité rekonstrukce, které povedou ke sjednocení systému vytápění – přepojení z parního vytápění na vytápění horkovodní. K lepšímu kontaktu se zákazníky přispělo i otevření zákaznické kanceláře v centru města.

Jménem představenstva společnosti děkuji našim akcionářům, zákazníkům a dodavatelům, a samozřejmě zaměstnancům společnosti, za jejich přínos k úspěšným výsledkům společnosti Plzeňská teplárenská, a.s. v roce 2005.



Ing. Miroslav Levora  
předseda představenstva

## OPENING SPEECH MADE BY THE CHAIRMAN OF THE BOARD

---

Dear shareholders, business friends, ladies and gentlemen,

I am very pleased to announce that 2005 has been one of the most successful years in the history of our company.

The successful economic results were achieved by increasing the supply of heat, and also through pro-active policies regarding the sale of electricity. We have remained to be of the cheapest suppliers of heat in the Czech Republic. Major investment into repairs enabled a reliable delivery of heat and electricity which is our primary objective.

The company also focuses on the environment. The reclamation works of the communal dumping ground in Chotíkov, which has been managed by Plzeňská teplárenská, a.s. for two years, is successfully under way and so are the reclamation works of the former settling basin in Božkov. Maximal attention is paid to the circular systems of heat distribution and the use of standby resources. This will enable us to limit the use of local heating plants and to improve the environment for Plzen citizens.

We would like to continue this policy. A further decrease of emissions and the amount of ash is possible only if coal is replaced by another source which is as eco-friendly as possible.

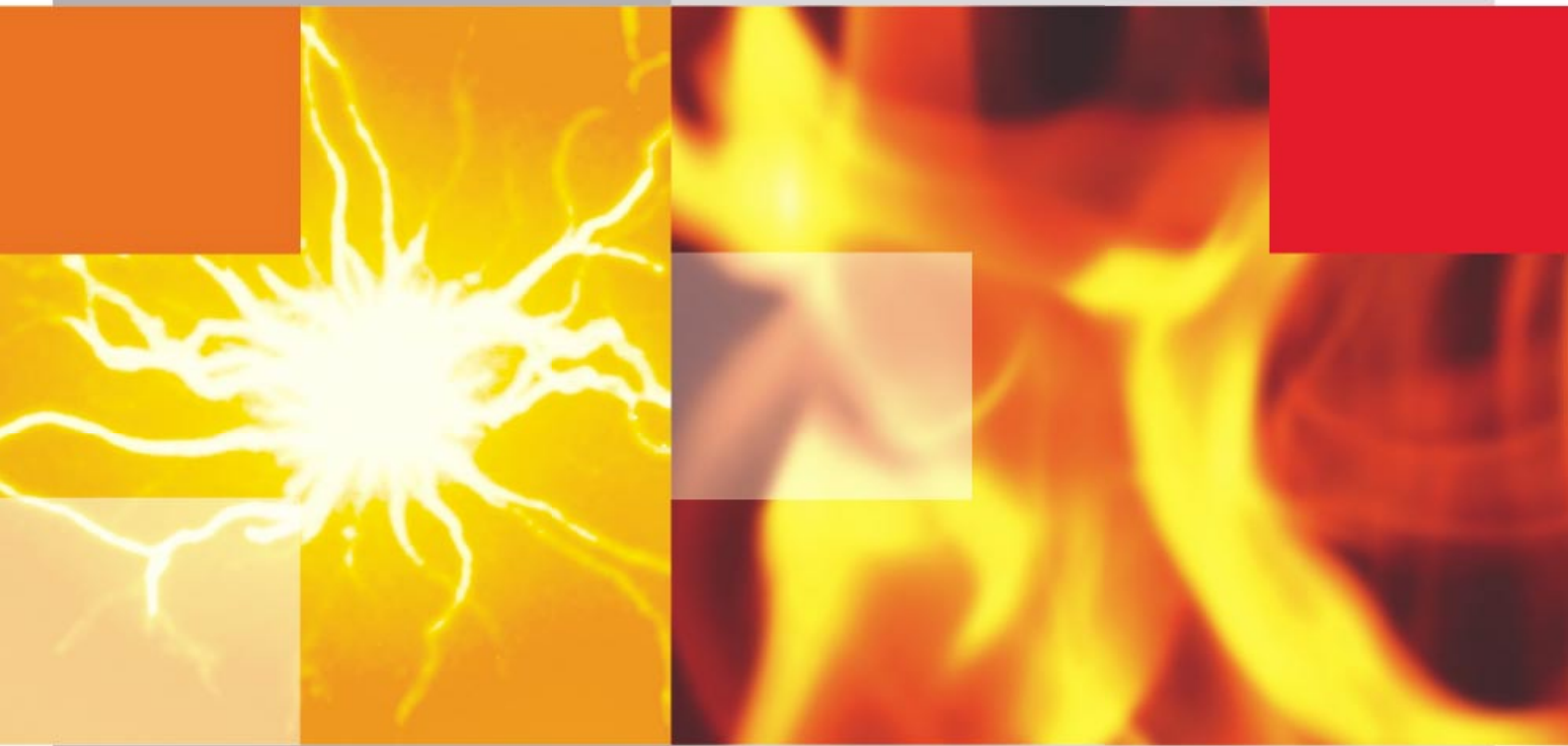
Therefore, we have decided to invest into a new cogeneration unit with a furnace for burning biomass (wood chips) in order to replace the equipment for burning coal. The preparation for documentation for this unit has commenced. At the same time the Board approved investment to expand the burning of biomass (wooden chips) in the existing fluid furnace with the deadline of 2006.

The Board focused its attention, amongst others, on the company itself. Service activities of the company were analysed, and there was a proposal to single out several services activities of the company which are indirectly linked with the production of heat and electricity. As of 1. 10. 2005 a contract of the provision of maintenance of the heat-supply equipment was concluded with an external company. At the end of the year preparations to single out the centres for thermal heating services and freight transport were also commenced.

One can see that there is a big interest in Plzen in the supply of heat from one central source. The number of investment events into the development of heat-supply network and the number of new collection places confirms this trend. The reason for this is not only a good price for heat coming from one central source, but also the link between marketing and the actual connection to the system. Important reconstruction works took place and this will lead to the unification of the heat-supply system, namely in regards to the switch from steam heating to hot-water heating. The new customer centre in the centre of town has helped to improve customer service.

On behalf of the Board of Directors I would like to thank our shareholders, customers and suppliers, and of course all PT, a.s. staff for their contribution to the successful results of Plzeňská teplárenská, a.s. in 2005.

Ing. Miroslav Levora  
Chairman of the Board of Directors





# FINANČNÍ, OBCHODNÍ A TECHNICKÉ ÚDAJE VE ZKRATCE

## FINANCIAL, COMMERCIAL AND TECHNICAL DATA IN BRIEF

uvedené hodnoty k 31. 12. daného roku  
the values stated by 31st December of the given year

Ukazatel Index	Jednotka Unit	2002	2003	2004	2005
Výnosy celkem Total revenues	mil. Kč mil. CZK	1.377,5	1.423,8	1.566,5	2.554,7
Náklady celkem Total expenses	mil. Kč mil. CZK	1.246,8	1.222,4	1.308,9	2.240,3
Aktiva celkem Total assets	mil. Kč mil. CZK	3.344,6	3.390,7	3.359,0	3.946,4
Pohledávky celkem Total receivables	mil. Kč mil. CZK	75,8	63,4	72,6	114,1
Vlastní kapitál Shareholder's equity	mil. Kč mil. CZK	1.751,8	1.930,3	1.869,4	2.314,1
Základní kapitál Registered capital	mil. Kč mil. CZK	1.187,5	1.187,5	1.187,5	1.093,0
Závazky celkem Total liabilities	mil. Kč mil. CZK	411,1	534,3	499,9	1.081,9
Hodnota vlastního kapitálu na akcii Value of shareholder's capital per share	Kč CZK	1.478	1.626	1.574	2.117
Výsledek hospodaření po zdanění After-tax profit (loss)	tis. Kč th. CZK	130.655	201.466	257.576	314.446
Přidaná hodnota Value added	mil. Kč mil. CZK	712,2	731,4	786,3	843,4
Produktivita práce z přidané hodnoty Labour productivity from value added	tis. Kč th. CZK	1.848	1.957	2.133	2.458
Průměrný přepočtený počet zaměstnanců Average recounted number of employees	–	385,3	373,8	368,6	343,1

Prodej tepelné energie celkem Total sale of thermal energy	TJ TJ	3 733	3 713	3 656	3 657
z toho: nebytový sektor from that: non-residential sector	TJ TJ	1 906	1 821	1 889	1 881
bytový sektor residential sector	TJ TJ	1 827	1 892	1 767	1 776
Průměrná cena tepelné energie Average price of thermal energy	Kč/GJ CZK per GJ	180,77	185,98	187,68	191,79
Prodej elektrické energie Total sale of electricity	GWh GWh	482,6	422,3	425,3	472,1
Prodej energie chladu Total sale of cold energy	MWh MWh	–	3 967	3 303	3 266

Instalovaný tepelný výkon Installed thermal capacity	MWt MWt	555,7	546,4	546,4	546,4
Jmenovitý elektrický výkon Installed electrical capacity	MWe MWe	105	105	105	105
Instalovaný chladicí výkon Installed cooling capacity	MW <sub>CH</sub> MW <sub>CH</sub>	–	3,42	4,92	4,92
Délka tepelné sítě celkem Total length of thermal network	km km	172,3	174,7	185,3	190,7
Počet odběrných míst - tepelná energie Number of heat exchanger stations - heat energy	– –	384	398	430	499
Počet odběrných míst - energie chladu Number of heat exchanger stations - cold energy	– –	–	2	3	3

## PROFIL SPOLEČNOSTI A JEJÍ POSLÁNÍ

---

Společnost Plzeňská teplárenská, a.s. patří svými klíčovými produkty mezi společensky prospěšné energetické společnosti působící především na území města Plzně. Zajišťuje dodávku tepelné energie pro potřeby vytápění a přípravu teplé užitkové vody, elektrické energie a energie chladu pro více jak dvě třetiny poptávky plzeňských odběratelů těchto života potřebných energií.

Hlavními předměty podnikání společnosti jsou výroba a rozvod tepelné energie, výroba elektřiny, obchod s elektřinou a úřední ověřování, opravy a montáž měřidel tepla. K těmto hlavním předmětům podnikání vlastnila společnost v roce 2005 příslušné licence dle zákona č. 458/2000 Sb.

Společnost dále vlastní certifikáty na schopnost poskytovat primární, sekundární a terciální regulace elektřiny. V obchodní oblasti se podařilo v návaznosti na uvedené certifikace uzavřít bilaterální smlouvy a dále smlouvy na poskytování podpůrných služeb na denním trhu s ČEPS, a.s. Byly uzavřeny potřebné související smlouvy s OTE, a.s. (Operátor trhu s elektřinou).

Další aktivity společnosti jsou menšího rozsahu a vyplývají z vlastnictví hmotných investičních prostředků a z využití odborností zaměstnanců společnosti. Ke všem dalším předmětům podnikání společnost vlastní příslušná oprávnění k uvedeným činnostem dle obecně závazných právních předpisů.

S ohledem na základní předměty podnikání a především území, na kterém společnost své služby poskytuje, nemá společnost v zahraničí žádné organizační složky.

## COMPANY PROFILE AND CORPORATE MISSION

---

Plzeňská teplárenská, a.s. belongs to the power-producing companies beneficial to the society due to its key products and operates, primarily, in the territory of the City of Plzeň. It ensures supplies of the heat power for heating and preparation of warm service water, supplies of the electric power and the cold for more than two thirds of demand of the Plzeň customers purchasing these powers necessary for life.

The major lines of the company business are production and distribution of the heat power, production of electricity, trading with electricity and official certification, repairs and installation of the heat measuring devices. In 2005, the company possessed the applicable licences in accordance with Act no. 458/2000 Coll. for the major lines of business mentioned afore.

Furthermore, the company possesses certificates of ability to provide primary, secondary and tertiary electricity regulations. In connection with the given certificates, the company succeeded, in the trading field, in making bilateral annual contracts and contracts of providing auxiliary services on a daily market with ČEPS, a.s. Necessary related contracts were made with OTE, a.s. (an Electricity Market Operator).

Other company activities are carried out in a smaller scale and emerge from the ownership of tangible investment assets and utilisation of its employees' expertise. Concerning all other lines of the company business, the company possesses own applicable licences for the activities stipulated according to generally binding law regulations.

In regard to the basic lines of business and territory, in which the company provides its services, the company has no organisational units abroad.

# PŘEDMĚTY PODNIKÁNÍ

## SUBJECT OF COMPANY ENTERPRISE

- Výroba elektřiny
- Distribuce elektřiny
- Výroba tepelné energie
- Rozvod tepelné energie
- Obchod s elektřinou
- Drážní doprava
- Provoz dráhy - vlečky
- Úřední ověřování měřidel
- Ubytovací služby
- Hostinská činnost
- Silniční motorová doprava nákladní
- Kovoobráběčství
- Opravy, revize a periodické zkoušky vyhrazených tlakových zařízení
- Opravy a montáž měřidel
- Projektová činnost ve výstavbě
- Činnost technických poradců v oblasti provozu a oprav energetických zařízení

- Zámečnictví
- Testování, měření a analýzy
- Přípravné práce pro stavby
- Manipulace s nákladem
- Údržba motorových vozidel a jejich příslušenství
- Zprostředkování obchodu
- Specializovaný maloobchod
- Kopírovací práce
- Provádění staveb, jejich změn a odstraňování
- Opravy silničních vozidel
- Zprostředkování služeb
- Podnikání v oblasti nakládání s nebezpečnými odpady
- Nakládání s odpady (vyjma nebezpečných)
- Reklamní činnost a marketing
- Služby v oblasti administrativní správy a služby organizačně hospodářské povahy u fyzických a právnických osob
- Provozování vodovodů a kanalizací pro veřejnou potřebu

- Production of electricity
- Distribution of electricity
- Production of thermal energy
- Distribution of thermal energy
- Trading with electricity
- Railway transport
- Operation of railway tracks - siding
- Certified verification of measuring instruments
- Accommodation
- Catering
- Road freight transport
- Metalwork
- Repairs, reviews and regular tests of selected pressure devices
- Repairs and assembly of measuring devices
- Construction projects
- Technical advisory services for operation and repairs of power installations

- Locksmith services
- Testing, measuring and analysis
- Preparatory works for building
- Handling of cargo
- Maintenance of motor vehicles and accessories
- Mediation of trade
- Specialised retailers
- Copying
- Construction work, demolition work, alteration works
- Repairs of motor vehicles
- Mediators of services
- Handling of hazardous substances
- Waste management (except for hazardous waste)
- Advertising and marketing
- Administrative services, economic and organisational services for legal entities and sole traders
- Operation of water-supply systems and sewage systems for public needs

# ZÁKLADNÍ KAPITÁL SPOLEČNOSTI

## BASIC COMPANY CAPITAL

Základní kapitál společnosti k 31. 12. 2005 činil 1.092.957.000,- Kč a byl tvořen 1 092 957 ks kmenových listinných akcií na jméno o jmenovité hodnotě 1.000,- Kč. Následující přehled vyjadřuje kapitálovou účast českých a zahraničních osob na podnikání emitenta k 31. 12. 2005.

The basic company capital as of 31. 12. 2005 amounts to 1,092,957,000.- CZK and it is formed by equity registered stock of 1 092 957 shares with the nominal value of 1,000.- CZK each. The following overview shows the investment participation of Czech and foreign persons in the enterprise of the issuer as of 31. 12. 2005.

Akcionář Shareholder	podíl na jmění společnosti v % share in the company assets in %
Město Plzeň The Town of Pilsen	99,2
Ostatní právnické a fyzické osoby Other legal entities and private individuals	0,8

## SNÍŽENÍ ZÁKLADNÍHO KAPITÁLU

Mimořádná valná hromada společnosti dne 16. 3. 2005 přijala usnesení o snížení základního kapitálu společnosti.

Bylo schváleno snížení základního kapitálu společnosti z dosavadní výše 1.187.450.000,- Kč v rozsahu jmenovitých hodnot akcií, které budou vzaty z oběhu maximálně však v rozsahu jmenovité hodnoty 101 536 ks akcií, tj. maximálně o částku 101.536.000,- Kč při jmenovité hodnotě jednoho kusu akcie ve výši 1.000,- Kč.

Důvodem snížení základního kapitálu společnosti byl přebytek vlastních zdrojů společnosti a snaha o zjednodušení vlastnické struktury. Účelem snížení základního kapitálu bylo tedy uvolnění a vyplacení přebývajících finančních prostředků akcionářům společnosti až do výše navrženého snížení základního kapitálu společnosti a umožnění co největšímu počtu akcionářů, aby přijali veřejný návrh smlouvy.

Snížení základního kapitálu bylo provedeno úplatným vzetím akcií z oběhu na základě veřejného návrhu dle § 213c Obchodního zákoníku a jejich následným zničením nebo prohlášením za neplatné. Výše úplaty za jednu akcii činila 1.600,- Kč.

Valná hromada pověřila představenstvo společnosti podat návrh na zápis snížení základního kapitálu společnosti v takovém rozsahu v jakém akcionáři přijmou veřejný návrh smlouvy.

Veřejný návrh smlouvy byl ze strany adresátů přijat v rozsahu 94 493 ks akcií. Představenstvo společnosti podalo návrh na zápis snížení základního kapitálu do obchodního rejstříku v tomto rozsahu. Snížení základního kapitálu bylo zapsáno 14. 9. 2005, nová výše základního kapitálu společnosti činila 1.092.957.000,- Kč. Následně byli akcionáři, kteří přijali veřejný návrh smlouvy, vyzváni k vrácení akcií a byla jim vyplacena úplata za akcie.

## DECREASE IN BASIC CAPITAL

The extraordinary General Meeting of the company adopted the resolution to decrease the basic capital of the company on 16. 3. 2005.

It was adopted that the existing amount of the basic company capital, i.e. 1,187,450,000.- CZK, shall be decreased within the scope given by the nominal values of shares which will be withdrawn from circulation, with the maximum of shares withdrawn being 101, 536 whilst each share has the nominal value of 1,000 CZK, e.g. the decrease shall be by 101,536,000.- CZK maximum.

The reason for the decrease in the basic company capital is the surplus of company own resources and the attempt to simplify the proprietary structure. The objective of the decrease in basic capital is to release and pay out the excess finances to the shareholders of the company up to the amount of the decrease in the basic company capital as proposed, and enabling the adoption of the public proposal of the contract by as many shareholders as possible.

The decrease in the basic capital was carried out by withdrawing shares from circulation for a fee based on a public proposal under Section 213c of the Commercial Code and the subsequent destruction or nullifying of the shares. The fee payable per share amounted to 1,600.- CZK.

The General Meeting authorised the Company Board to submit a proposal for the entry of the decrease in the basic company capital within the extent as accepted by the shareholders in relation to the public proposal of the contract. The public proposal of the contract was adopted for 94, 493 shares by the recipients. The Company Board submitted a relevant proposal for the entry in the Companies' Register regarding the decrease in basic capital. The decrease in basic capital was registered on 14. 9. 2005, and the existing basic company capital amounted to 1,092,957,000.- CZK. The shareholders who accepted the public proposal of the contract were invited to return their shares and they were paid the relevant fee per share.

## KAPITÁLOVÝ TRH

---

### NABÝVÁNÍ VLASTNÍCH AKCIÍ SPOLEČNOSTI

K 31. 12. 2004 společnost vlastnila 196 496 ks vlastních akcií.

V roce 2005 společnost nenabývala vlastní akcie.

Dle § 186a, odst. 7 Obchodního zákoníku odkoupil dne 10. 1. 2005 akcionář Město Plzeň 194 589 ks akcií ve vlastnictví společnosti nabytých v rámci veřejného návrhu smlouvy. Akcie byly odkoupeny za cenu 314.933.547,29 Kč.

Dne 17. 5. 2005 proběhla neveřejná dražba 1 907 ks akcií ve vlastnictví společnosti. Akcie byly vydraženy za cenu 3.855.380,- Kč.

K 31. 12. 2005 společnost nevlastnila žádné vlastní akcie.



## CAPITAL MARKET

---

### THE ACQUISITION OF TREASURY STOCK

The Company owned treasury stock of 196 496 shares as of 31. 12. 2004.

The Company acquired no treasury stock in 2005.

On 10. 1. 2005 the shareholder Město Plzeň purchased 194 589 shares owned by the company in accordance with Section § 186a, paragraph 7 of the Commercial Code based on a public proposal of the contract on. The shares were purchased for the price of 314,933,547.29 CZK.

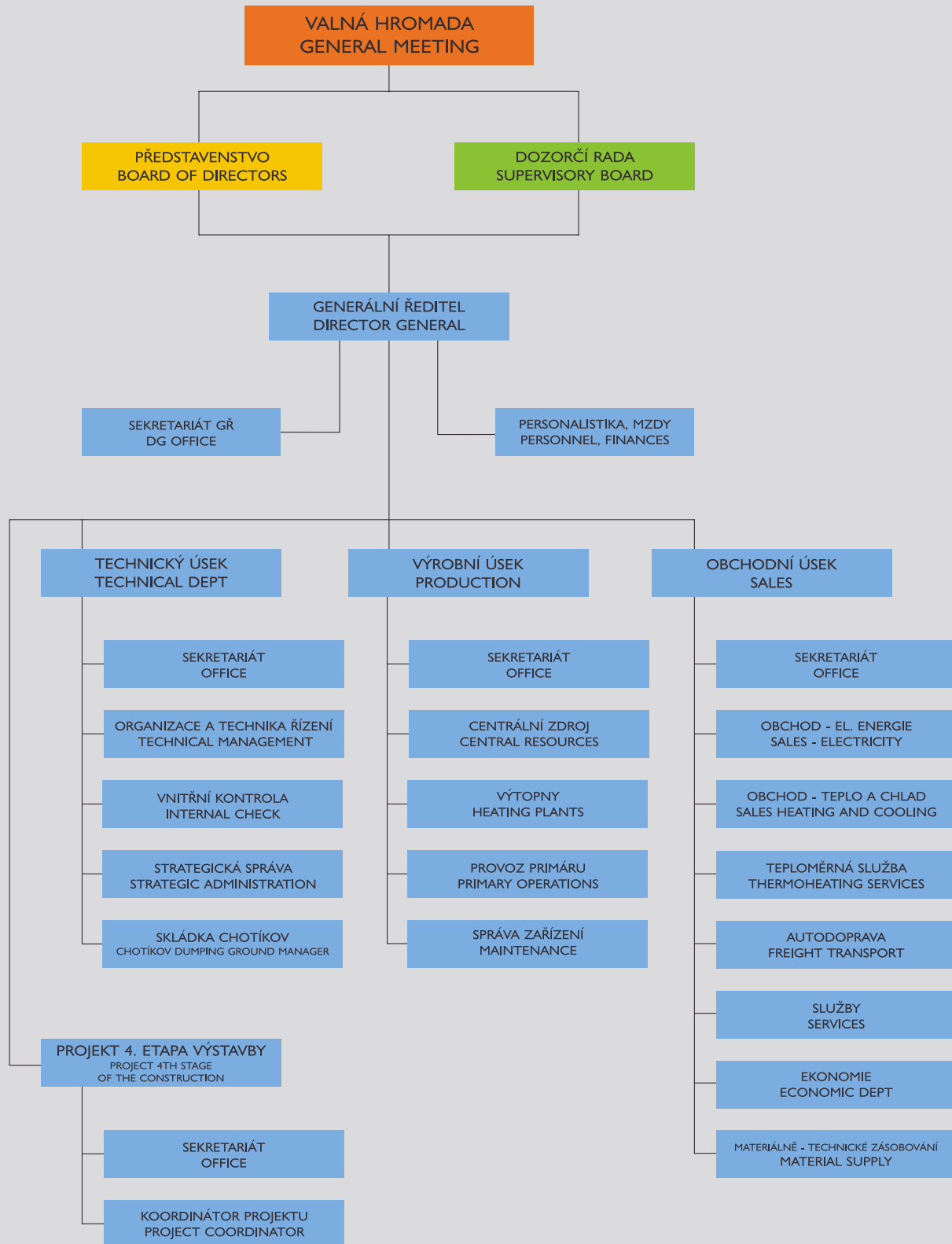
On 17. 5. 2005 a non-public auction took place when 1 907 shares owned by the company were up for auctioning. The shares were auctioned for the price of 3,855,380.- CZK.

The company owned no treasury stock as of 31. 12. 2005.



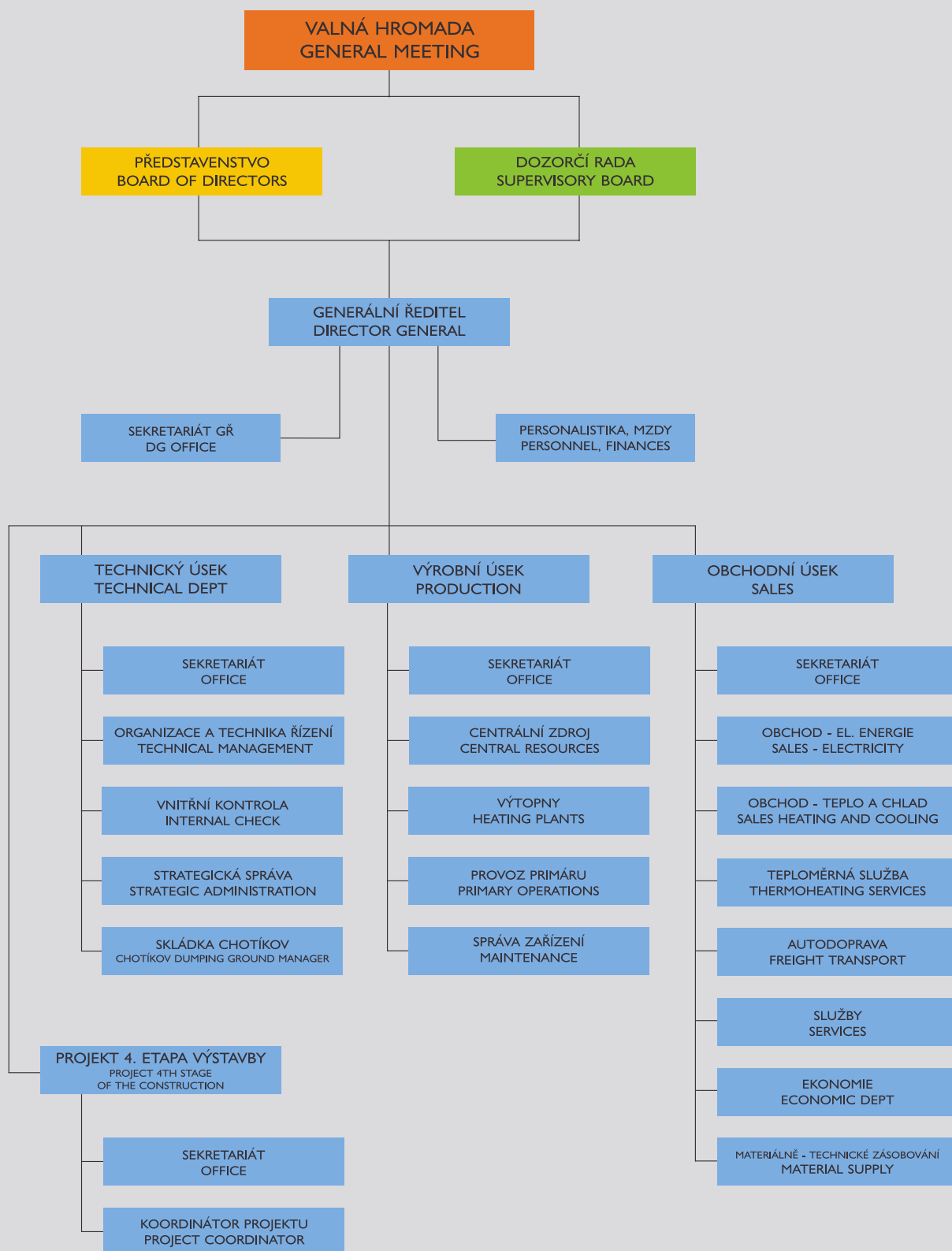
# ZÁKLADNÍ ORGANIZAČNÍ STRUKTURA SPOLEČNOSTI K 31. 12. 2005

## BASIC ORGANIZATIONAL STRUCTURE OF THE COMPANY BY 31ST DECEMBER 2005



# ZÁKLADNÍ ORGANIZAČNÍ STRUKTURA SPOLEČNOSTI K 1. 1. 2006

## BASIC ORGANIZATIONAL STRUCTURE OF THE COMPANY BY 1ST JANUARY 2006



## ORGÁNY SPOLEČNOSTI K 31. 12. 2005

### COMPANY'S BODIES AS PER 31ST DECEMBER 2005

#### PŘEDSTAVENSTVO

#### BOARD OF DIRECTORS



Ing. Miroslav Levora

předseda představenstva  
Chairman  
of the Board of Directors

r. č.: 470721/100  
bydliště: Plzeň, Společná 16  
Birth Reg. No: 470721/100  
Residing at Plzeň, Společná 16



Petr Štrunc

místopředseda představenstva  
Vice Chairman of the Board  
of Directors

r. č.: 671118/0190  
bydliště: Plzeň, Bzenecká 7  
Birth Reg. No: 671118/0190  
Residing at Plzeň, Bzenecká 7



Ing. Petr Náhlík

člen představenstva  
Member of the Board  
of Directors

r. č.: 610810/0163  
bydliště: Plzeň, Plzeňská cesta 59  
Birth Reg. No: 610810/0163  
Residing at Plzeň, Plzeňská cesta 59



Ing. Petr Rund

člen představenstva  
Member of the Board  
of Directors

r. č.: 741104/2243  
bydliště: Plzeň, Družby 9  
Birth Reg. No: 741104/2243  
Residing at Plzeň, Družby 9



Mgr. Tomáš Drápela

člen představenstva  
Member of the Board  
of Directors

r. č.: 611224/0497  
bydliště: Třemošná - Záluží,  
Ke Koupališti 163  
Birth Reg. No: 611224/0497  
Residing at Třemošná - Záluží,  
Ke Koupališti 163

## DOZORČÍ RADA

### SUPERVISORY BOARD



Ing. Radmila Čechová

předsedkyně dozorčí rady  
Chairperson  
of the Supervisory Board

r. č.: 515301/080  
bydliště: Plzeň, Jetelová 29  
Birth Reg. No: 515301/080  
Residing at Plzeň, Jetelová 29



Ing. Jiří Fencel

místopředseda dozorčí rady  
Vice Chairman  
of the Supervisory Board

r. č.: 430415/054  
bydliště: Plzeň, Rabštejnská 8  
Birth Reg. No: 430415/054  
Residing at Plzeň, Rabštejnská 8



Mgr. Karel Syka

člen dozorčí rady  
Member  
of the Supervisory Board

r. č.: 490921/284  
bydliště: Plzeň, Na Příčce 15  
Birth Reg. No: 490921/284  
Residing at Plzeň, Na Příčce 15



Lukáš Paleček

člen dozorčí rady  
Member  
of the Supervisory Board

r. č.: 800309/2086  
bydliště: Plzeň, Politických vězňů 6  
Birth Reg. No: 800309/2086  
Residing at Plzeň, Politických vězňů 6



Ing. Vladislav Krásný

člen dozorčí rady  
Member  
of the Supervisory Board

r. č.: 560509/1987  
bydliště: Plzeň, Sladovnická 11  
Birth Reg. No: 560509/1987  
Residing at Plzeň, Sladovnická 11



### Ing. Mgr. Václav Šuma

člen dozorčí rady  
Member  
of the Supervisory Board

r. č.: 741014/2069  
bydliště: Plzeň, Kaznějovská 44  
Birth Reg. No: 741014/2069  
Residing at Plzeň, Kaznějovská 44



### Bc. Simona Spalová

člen dozorčí rady  
Member  
of the Supervisory Board

r. č.: 745418/2197  
bydliště: Plzeň, Hodonínská 53  
Birth Reg. No: 745418/2197  
Residing at Plzeň, Hodonínská 53



### František Mach

člen dozorčí rady  
Member  
of the Supervisory Board

r. č.: 500721/070  
bydliště: Plzeň, Mlatecká 18  
Birth Reg. No: 500721/070  
Residing at Plzeň, Mlatecká 18



### Ing. Karel Dostál

člen dozorčí rady  
Member  
of the Supervisory Board

r. č.: 450620/096  
bydliště: Plzeň, Zelenohorská 48  
Birth Reg. No: 450620/096  
Residing at Plzeň, Zelenohorská 48

Na jednání řádné valné hromady společnosti dne 27. 6. 2005 byli odvoláni všichni členové představenstva a člen dozorčí rady Dipl. – Ing. Gert Wölfel.

Členy představenstva byli následně zvoleni: Ing. Miroslav Levora, Petr Štrunc, Ing. Petr Náhlík, Ing. Petr Rund a Mgr. Tomáš Drápela. Členem dozorčí rady byl zvolen Ing. Mgr. Václav Šuma.

Dne 9. 1. 2006 skončilo funkční období členů dozorčí rady volených zaměstnanci Ing. Jiřího Fencla, Ing. Karla Dostála a Františka Macha. Ve dnech 11. - 12. 1. 2006 proběhly volby nových členů dozorčí rady volených zaměstnanci. S účinností ke dni 12. 1. 2006 byli zvoleni Ing. Karel Dostál, Ing. Jan Knotek a František Mach.

All members of the Board of Directors were removed from their positions and a member of the Supervisory Board, Dipl. – Ing. Gert Wölfel, was also removed from his position at the General Meeting of 27. 6. 2005.

The following persons were elected as new members of the Board of Directors: Ing. Miroslav Levora, Petr Štrunc, Ing. Petr Náhlík, Ing. Petr Rund a Mgr. Tomáš Drápela. Ing. Mgr. Václav Šuma was elected as a new member of the Supervisory Board.

On 9.1.2006 the term of office expired for the following members of the Supervisory Board, Ing. Jiří Fencl, Ing. Karel Dostál and František Mach. These members were elected by employees. On 11. - 12. 1. 2006 there were elections for new members of the Supervisory Board elected by employees. Ing. Karel Dostál, Ing. Jan Knotek and František Mach were elected. The vote comes to force on 12. 1. 2006.



VÝKONNÝ MANAGEMENT  
EXECUTIVE MANAGEMENT



Mgr. Tomáš Drápela

generální ředitel  
Managing Director

r. č.: 611224/0497  
bydliště: Třemošná - Záluží,  
Ke Koupališti 163  
Birth Reg. No: 611224/0497  
Residing at Třemošná - Záluží,  
Ke Koupališti 163



Ing. Zdeněk Dongres

výrobní ředitel  
Production Director

r. č.: 540608/1098  
bydliště: Volduchy 276,  
338 22 Rokycany  
Birth Reg. No: 540608/1098  
Residing at Volduchy 276,  
338 22 Rokycany



Ing. Josef Wenig

technický ředitel  
Technical Director

r. č.: 470708/071  
bydliště: Plzeňská 128,  
330 21 Líně  
Birth Reg. No: 470708/071  
Residing at Plzeňská 128,  
330 21 Líně



Ing. David Hoffmann

obchodní ředitel  
Business Director

r. č.: 730606/0619  
bydliště: Malé Sídliště 1070,  
266 01 Beroun  
Birth Reg. No: 730606/0619  
Residing at Malé Sídliště 1070,  
266 01 Beroun

## MARKETING

---

Společnost podniká v sektoru energetiky. Základní předmět podnikání je zaměřen na výrobu a rozvod tepelné energie pro potřeby technologie, vytápění či vzduchotechniky a přípravu teplé užitkové vody v regionu města Plzně. V roce 2003 byl předmět podnikání rozšířen o zcela novou službu, a to výrobu a dodávku energie chladu.

S ohledem na toto poslání úzce zaměřené na zákazníka, kterého tvoří široká veřejnost obyvatel města Plzně, byly společností vytýčeny tyto cíle:

- zvyšování kvality a spolehlivosti dodávky tepelné energie
- udržení konkurenceschopných cen tepelné energie
- rozšiřování komplexnosti služeb pro zákazníky
- optimalizace a modernizace provozu tepelných zařízení
- minimalizace negativního vlivu na životní prostředí
- zvyšování efektivity vynaložených finančních prostředků

Společnosti se podařilo v roce 2005 zajistit úspěšné plnění vytýčených cílů ve všech uvedených kategoriích. Svým zákazníkům bude společnost v následujících letech nabízet nadále bezpečnou a ekologickou dodávku tepelné energie za cenu, která je stále jednou z nejnižších v České republice. Tuto svoji marketingovou a obchodní politiku zajistila společnost aktivní a velmi úspěšnou obchodní politikou v dodávkách a prodeji elektřiny včetně podpůrných služeb v nových podmínkách elektroenergetiky.

Tato základní strategie neodlučně souvisí s udržením významných zákazníků - odběratelů tepla a získávání dalších nových zájemců o tuto službu. Vedle hlavních marketingových aktivit společnosti zaměřených na získávání nových odběrů, je neméně důležitou činností při upevňování dobré image společnosti zajišťování spokojenosti stávajících zákazníků rozšiřováním komplexu služeb. Za účelem lepší komunikace otevřela společnost v létě roku 2005 zcela novou zákaznickou kancelář v Solní ulici, kde mohou stávající zákazníci i noví zájemci projednat v příjemném prostředí veškeré své záležitosti a dotazy.

Rok 2005 stejně jako rok předešlý, kdy se společnost opět po několika letech zapojila do aktivního získávání nových zákazníků, byl z pohledu marketingu a z pohledu zvyšování poptávky po službách společnosti velmi úspěšný. Díky razantnímu posílení oddělení obchodu mohla společnost daleko lépe pokrýt celé území ve kterém může nabízet své služby v oblasti dodávek tepelné energie i energie chladu. V průběhu roku byl podchycen velký počet potenciálních zájemců o připojení na horkovodní tepelnou síť, at' už z řad vlastníků komerčních objektů, tak stále více z řad investorů bytových domů i samostatných rodinných domků. Velký zájem o připojení projevovali také vlastníci starší zástavby, kteří změnu způsobu vytápění mnohdy spojují s celkovou rekonstrukcí objektu.

Nadále se i v průběhu tohoto roku objevovaly požadavky na rozdělení stávajících odběrů z pohledu nových vlastnických vztahů především díky pokračujícímu prodeji městských bytů do soukromého vlastnictví.

Pomalé ale jistě si také nová nabídka společnosti, kterou je od roku 2003 dodávka energie chladu, začíná nacházet své příznivce. Mezi další odběratele této energie se v následujícím roce zařadí Parkhotel Plzeň a Obchodní dům Dvořák.

Výsledkem každodenního průzkumu požadavků v terénu, a to jak jednotlivých zájemců tak organizací a městských institucí, jsou následující data v tabulkách mapující rozvoj společnosti za posledních deset let.

## MARKETING

---

The company operates in the energetic sector. The basic subject of business is aimed at production and distribution of thermal energy for the needs of technology, heating and air conditioning and preparation of hot domestic water within the region of the city of Plzeň. The business activities were extended by a completely new service, specifically production and supply of cooling energy in 2003.

With respect to this mission that is closely aimed at the customer represented by general public of the citizens of the city Plzeň, the company has defined the following objectives:

- Improvement of quality and reliability of supplies of thermal power
- Maintaining of competitive prices of thermal power
- Extension of complexness of services for the customers
- Optimizing and modernization of operation of heat supply plants
- Minimizing of negative effects upon environment
- Improvement of efficiency of spent financial resources

The company managed to fulfil the set forth objectives in all mentioned categories in 2005. The company will continue in offering safe and environment friendly supplies of thermal power for the price which still remains one of the lowest in the Czech Republic for its customers also in future years. The company implements this marketing and business strategy through active and very successful business policy in supply and sale of electricity including supporting services under new conditions of electric power engineering.

This basic strategy is inseparably associated with maintaining important customers – heat consumers and obtaining new potential customers interested in this service. Besides main marketing activities of the company focused on acquiring new consumers, ensuring satisfaction of the existing customers by extending a complex of services is not less important activity for consolidation of good

image of the company. In order to improve communication, the company commenced operation of quite new customer office in Solní street in summer where both the existing customers and new interested persons may discuss all their matters and questions in pleasant environment.

2005 like the preceding year when the company was involved in active obtaining new customers again after several years was very successful from the viewpoint of marketing and with respect to increasing demands for services of the company. Thanks to considerable strengthening of the sales department, the company could cover complete area in which it may offer its services in the field of supplies of thermal and cooling energy much better. A great number of potential customers interested in connection to hot water thermal network were registered during the year whether from the group of investors of apartment buildings and more and more also from the group of individual family houses. Great interest for connection was also shown by owners of older buildings who very often connect a change of the method of heating with general reconstruction of the building.

Requirements for division of existing consumptions with respect to new owner relationships in particular thanks to continuing sale of municipality flats in private ownership appeared also during this year.

Also new offer of the company which has been supply of cooling energy since 2003 started to find its customers slowly, however, surely. Parkhotel Plzeň and Dvořák storehouse will become other consumers of this energy in the next year.

The data in tables below mapping development of the company during the last ten years are the result of everyday research of requirements in field both among individual interested persons and organizations and municipal institutions.

#### NOVĚ PŘIPOJENÉ ODBĚRY TEPELNÉ ENERGIE V LETECH 1996 - 2005

##### NEWLY CONNECTED THERMAL ENERGY CONSUMPTION POINTS BETWEEN 1996 AND 2005

Rok napojení Year of Connection	Připojený výkon (MWt) Capacity Connected (MWt)	Odběr tepla (GJ/rok) Heat Power Consumption (GJ/year)	Počet nových odběrných míst Number of New Consumption Points
1996	10,11	59 100	13
1997	10,63	63 500	12
1998	15,98	139 950	33
1999	14,23	80 800	15
2000	17,84	122 760	22
2001	6,95	41 350	18
2002	4,12	24 250	14
2003	11,21	63 640	12
2004	9,99	59 560	31
2005	13,99	79 070	74

#### NOVĚ PŘIPOJENÉ ODBĚRY ENERGIE CHLADU V LETECH 2003 - 2005

##### NEWLY CONNECTED COLD ENERGY CONSUMPTION POINTS BETWEEN 2003 AND 2005

Rok napojení Year of Connection	Připojený výkon (MW <sub>CH</sub> ) Capacity Connected (MW <sub>CH</sub> )	Odběr chladu (MWh/rok) Cold Power Consumption (MWh/year)	Počet nových odběrných míst Number of New Consumption Points
2003	3,42	3 967	2
2004	1,50	893	1
2005	–	–	–

## VÝROBNÍ A ROZVODNÁ ZAŘÍZENÍ

---

V oblasti výrobního a rozvodného zařízení společnosti se veškeré činnosti v roce 2005 soustředili především na zvýšení spolehlivosti a ekonomie provozu.

V průběhu roku byly zrealizovány investiční akce v celkovém objemu přes 100 mil. Kč a opravy ve výši téměř 93 mil. Kč.

Mezi nejvýznamnější opravy se dá zařadit výměna části přehříváků tlakového systému kotle K5, dále běžná oprava turbin TG1 a TG2 a v neposlední řadě oprava vyzdívek fluidního kotle K6.

Významnou investicí na výrobním bloku byla především rekonstrukce strojovny I, která slouží k vyvedení tepelné energie v horké vodě z centrálního teplárny. V rámci této rekonstrukce byla nahrazena stará dožitá čerpadla SIGMA moderními čerpadly KSB s podstatně lepší účinností a nová výměníková stanice s tepelným výkonem 15 MWt.

Za účelem zkrácení letních odstávek turbogenerátoru TG2 byl vybudován samostatný chladicí okruh generátoru.

Pro zvýšení spolehlivosti zásobování výrobního bloku upravenou vodou z chemické úpravně vody byla vybudována záložní potrubní trasa.

Pro zvýšení účinnosti granulačních kotlů K4 a K5 byly osazeny výměníky spaliny – voda, jejichž výkon bude využíván pro dodávky tepelné energie do stávajícího horkovodního systému.

Jako zcela novou aktivitou společnosti byla zahájena dodávka pitné vody pro klíčového zákazníka Plzeňský Prazdroj, a. s. z nově instalované technologie pro výrobu pitné vody na chemické úpravně vody.

V areálu FN Plzeň - Lochotín byly na základě dobrých zkušeností odběratele rozšířeny rozvody chladicí vody do dalších objektů nemocnice.

Stejně jako v předešlém roce byl ve výrobě podporován útlum ekonomicky méně výhodné výroby tepelné energie na satelitních výtopnách, což bylo završeno odstavením poslední provozované výtopny v Plzni na Borech do studené zálohy.

Rok 2005 hodnotí společnost z pohledu výroby jako velmi úspěšný rok, což potvrzuje i skutečnost, že výroba všech energií byla v průběhu roku plynulá, bez větších poruch.

## PRODUCTION AND DISTRIBUTION EQUIPMENT

---

All activities in the field of production and distribution activities of the company were aimed in particular on improvement of reliability and economy of operation in 2005.

Investment projects in the total amount of more than CZK 93 mil. and repairs in the amount of nearly CZK 93 mil. were implemented during 2005.

Replacement of a part of superheaters of the pressure system of the K5 boiler and also standard repair of the TG1 and TG2 turbines and, last but not least, repair of lining of the K6 fluid boiler can be considered to be the most significant repairs.

In particular, reconstruction of the engine room I which is used to conduct thermal energy in hot water out of the central heating plant was a significant investment in the production block. Former SIGMA pumps with expired service life were replaced by modern KSB pumps with substantially better efficiency and a new exchanger station with thermal output of 15 MW was installed within this reconstruction.

An independent generator cooling circuit was constructed in order to shorten summer shut-down periods of TG2.

A back-up piping line was installed in order to improve reliability of supplies of treated water from the chemical water treatment plant in the production block.

Combustion products-water exchangers the power of which will be utilized for supplies of thermal power in the existing hot water system were fitted in order to increase efficiency of granulation boilers K4 and K5.

Supply of drinking water for a key customer, Plzeňský Prazdroj, a. s., from newly installed technology for production of drinking water in the chemical water treatment plant was commenced as a completely new activity.

Cooling water distribution lines in Faculty Hospital in Plzeň - Lochotín were extended in other premises of the hospital following good experience of the customer.

Like in the previous year, slump of economically less advantageous production of thermal energy in satellite heating plants was supported in production field and this process was rounded off by shutting down the last operated heating plant in Plzeň-Bory as a cold back-up.

The company assesses 2005 as a very successful year from the viewpoint of production which is confirmed also by the fact that production of all energies was fluent without any serious failures during the year.

## REKAPITULACE VÝROBNÍHO ZAŘÍZENÍ

### SUMMARY OF PRODUCTION EQUIPMENT

	Výkon Performance	Celkový výkon Performance in Total	
<b>CENTRÁLNÍ TEPLÁRNA DOUBRAVECKÁ CENTRAL HEATING PLANT IN THE DOUBRAVECKÁ STREET</b>			
2 horkovodní kotle o výkonu 34,8 MW 2 hot-water boilers with the performance of 34,8 MW	69,6 MW	453,6 MW	
2 parní kotle granulární práškové o výkonu 128 MW 2 granulation powder steam boilers with the performance of 128 MW	256,0 MW		
1 parní kotel fluidní 128 MW 1 fluidised bed steam boiler with the performance of 128 MW	128,0 MW		
1 protitlaká turbína o jmenovitém výkonu 55 MW <sub>e</sub> 1 back-pressure turbine with the performance of 55 MW <sub>e</sub>	55,0 MW <sub>e</sub>	105,0 MW <sub>e</sub>	
1 kondenzační odběrová turbína o jmenovitém výkonu 50 MW <sub>e</sub> 1 condensation extraction turbine with the performance of 50 MW <sub>e</sub>	50,0 MW <sub>e</sub>		
<b>VÝTOPNA BORY HEATING PLANT IN BORY</b>			
2 horkovodní kotle o výkonu 11,6 MW 2 hot-water boilers with the performance of 11,6 MW	23,2 MW	46,4 MW	
1 parní kotel o výkonu 11,6 MW 1 steam boiler with the performance of 11,6 MW	11,6 MW		
2 parní kotle o výkonu 5,8 MW 2 steam boilers with the performance of 5,8 MW	11,6 MW		
<b>VÝTOPNA DOUBRAVKA HEATING PLANT IN DOUBRAVKA</b>			
4 horkovodní kotle o výkonu 5,8 MW 4 hot-water boilers with the performance of 5,8 MW	23,2 MW	23,2 MW	
<b>VÝTOPNA SVĚTOVAR HEATING PLANT IN SVĚTOVAR</b>			
4 horkovodní kotle o výkonu 5,8 MW 4 hot-water boilers with the performance of 5,8 MW	23,2 MW	23,2 MW	
<b>STANICE CHLADU PLZEŇSKÝ PRAZDROJ COLD POWER STATION IN PILSNER URQUELL</b>			
	3,0 MW <sub>CH</sub>	4,92 MW <sub>CH</sub>	
<b>STANICE CHLADU ZÁPADOČESKÁ UNIVERZITA COLD POWER STATION IN UNIVERSITY OF WEST BOHEMIA</b>			
	0,42 MW <sub>CH</sub>		
<b>STANICE CHLADU FAKULTNÍ NEMOCNICE LOCHOTÍN COLD POWER STATION IN THE FACULTY HOSPITAL IN LOCHOTÍN</b>			
	1,5 MW <sub>CH</sub>		

## REKAPITULACE ROZVODNÉHO ZAŘÍZENÍ

### SUMMARY OF DISTRIBUTION EQUIPMENT

		Celkem Total
tepelná síť parovodní (v km) Water steam heat network (in km)	1,1	190,7
tepelná síť kondenzátní (v km) Condensate heat network (in km)	1,1	
tepelná síť horkovodní (v km) Hot-water heat network (in km)	182,2	
tepelná síť teplovodní (v km) Warm-water heat network (in km)	6,3	
počet předávacích stanic Number of head ends		47