

Výroční zpráva 2006

Annual Report



Plzeňská teplárenská, a.s.

Společnost patří svými klíčovými produkty mezi společensky prospěšné energetické společnosti působící především na území města Plzně.

Zajišťuje dodávku tepelné energie pro potřeby vytápění a přípravu teplé užitkové vody, elektrické energie a energie chladu pro více jak dvě třetiny poptávky plzeňských odběratelů těchto života potřebných energií.

Company belongs to the power - producing companies beneficial to the society due to its key product and operates, primarily, in the territory of the City of Plzeň.

It ensures supplies of the heat power for heating and preparation of warm service water supplies of the electric power and the cold for more than two thirds of demand of the Plzeň customers purchasing these powers necessary for a life.

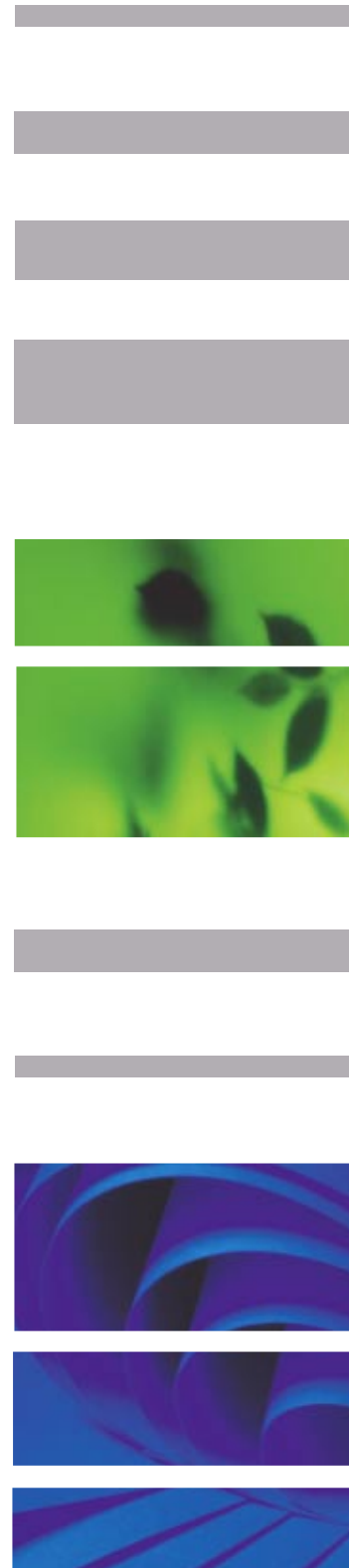
Více než energie
More than energy

Obsah

Contents

O SPOLEČNOSTI	7
Úvodní slovo předsedy představenstva	8
Finanční, obchodní a technické údaje ve zkratce	10
Profil společnosti a její poslání	12
Předměty podnikání	13
Základní kapitál společnosti	14
Základní organizační struktura společnosti k 31. 12. 2006	16
Základní organizační struktura společnosti k 1. 1. 2007	17
Orgány společnosti k 31. 12. 2006	18
Marketing	24
Výrobní a rozvodná zařízení	26
ZPRÁVA O ČINNOSTI	29
Výroba, dodávka a rozvod tepelné energie a energie chladu	30
Výroba a dodávka elektrické energie	32
Investice	34
Ekologie	38
Spotřeba paliva	40
Informační systém společnosti	42
Integrovaný systém managementu jakosti životního prostředí	42
Personálně-sociální oblast	46
Vývoj a výhled společnosti	48
Zpráva dozorčí rady	50
VÝSLEDKY HOSPODAŘENÍ	53
Výnosy a náklady	54
Struktura majetku a kapitálu	56
Dlouhodobý hmotný majetek a zásoby materiálu	57
Výkaz zisku a ztráty v plném rozsahu k 31. 12. 2006	58
Rozvaha v plném rozsahu k 31. 12. 2006	60
Cash Flow	64
Konsolidovaný výkaz zisku a ztráty 2006	66
Konsolidovaná rozvaha 2006	67
Výroky auditora	68
PŘÍLOHA ÚČETNÍ ZÁVĚRKY	71
VŠEOBECNÉ INFORMACE	88

COMPANY	7
Opening Speech made by the Chairman of the Board	9
Financial, Commercial and Technical Data in Brief	10
Company Profile and Corporate Mission	12
Subject of Company Enterprise	13
Basic Company Capital	14
Basic Organizational Structure of the Company by 31st December 2006	16
Basic Organizational Structure of the Company by 1st January 2007	17
Company's Bodies as per 31st December 2006	18
Marketing	24
Production and Distribution Equipment	26
ACTIVITY REPORT	29
Production, Supplies and Distribution of Thermal and Cooling Energy	30
Production and Supply of Electric Energy	32
Investments	34
Environment Protection	38
Fuel Consumption	40
Company's Information System	42
The Integrated Quality and Environmental Management System	42
Personnel - Social Sphere	46
Development and Perspective of the Company	48
Report by the Supervisory Board	51
RESULTS OF ECONOMY	53
Revenues and Expenses	54
Structure of Assets and Capital	56
Tangible Fixed Assets and Stores of Material	57
Profit and Loss Statement - Long Form as at 31 December 2006	59
Balance Sheet - Long Form as at 31 December 2006	62
Cash Flow	65
Consolidated Profit and Loss Statement for 2006	66
Consolidated Balance Sheet for 2006	67
Auditor's Opinion	68
ANNEX TO FINANCIAL STATEMENTS	71
GENERAL INFORMATION	88





Teplo Heat

V průběhu roku byl podchycen velký počet potencionálních zájemců o připojení na tepelnou síť, ať už z řad vlastníků komerčních objektů, tak stále více z řad investorů bytových domů i samostatných rodinných domků.

A large amount of potential applicants for connection to the hydrothermal mains was underpinned throughout the year. It concerned owners of commercial as well as the increasing amount of developers of residential buildings and individual family houses.

Úvodní slovo předsedy představenstva

Opening Speech made by the Chairman of the Board

Vážení akcionáři, vážení obchodní přátelé, dámy a pánové,

dovolte mi s potěšením konstatovat, že se uplynulý rok 2006 zapsal, z hlediska výše dosaženého hospodářského výsledku, jako vůbec nejúspěšnější rok v historii Plzeňské teplárenské, a.s.

Mimořádně dobrého výsledku jsme dosáhli zvýšením dodávek tepla (s minimálním cenovým navýšením) a zejména aktivní politikou při prodeji elektrické energie.

Investovali jsme značné prostředky do rozvoje výrobního zařízení a teplárenských sítí, které zvýší jejich spolehlivost a tím i zajistí bezporuchové dodávky tepla, chladu a elektřiny.

Významným kritériem plánování a realizace jednotlivých investic bylo posouzení jejich kladného vlivu na životní prostředí občanů našeho města a okolí.

Z ekologických projektů bych rád zmínil ty nejdůležitější:

- Byla dokončena realizace výstavby „samostatné cesty dřevní štěpky do kotle K6 pro spoluspalování biomasy“ jako zařízení na výrobu „zelené“ energie.
- Vedení společnosti začalo přípravu projektu výstavby IV. etapy Plzeňské teplárenské, a.s. – nového bloku s kotlem K7 a turbínou TG3 o jmenovitém elektrickém výkonu 10 MWe pro spalování biomasy.
- Byl odsouhlasen projekt na výstavbu zařízení na využití skládkového plynu na skládce komunálního odpadu Chotíkov s termínem realizace v první polovině roku 2007.

Další významnou akcí byla oprava turbogenerátoru TG1. Provedené úpravy tohoto zařízení zvýšily jeho spolehlivost a současně vylepšily parametry celého energetického bloku.

V rámci dlouhodobé snahy o zefektivnění procesů uvnitř společnosti bylo vyčlenění střediska teplotně-měrné služby a autodopravy z Plzeňské teplárenské, a.s. do privátního sektoru.

Během roku 2006 zvýšila Plzeňská teplárenská, a.s. svůj akcionářský podíl ve společnosti Plzeňské služby, a.s. (dříve Plzeňská distribuce tepla, a.s.) na celkových 83 % a stala se tak většinovým akcionářem společnosti.

S navýšením svého vlivu ve společnosti Plzeňské služby, a.s. se stala Plzeňská teplárenská, a.s. partnerem města Plzeň při zajišťování údržby městského teplárenského majetku na základě nájemní smlouvy. Tento krok významně přispěl ke sjednocení systému vytápění ve městě Plzeň a jednotné péči o koncového spotřebitele.



Závěrem svého „Úvodního slova“ bych rád jménem svým, i jménem představenstva společnosti, poděkoval našim zaměstnancům, kteří svojí prací přispěli k vynikajícím výsledkům celé společnosti.

Děkuji všem akcionářům, zákazníkům a dodavatelům za jejich spolupráci, která napomohla k tomu, že Plzeňská teplárenská, a.s. uzavřela rok 2006 jako nejúspěšnější období celé své historie.

A handwritten signature in black ink, which appears to be 'M. Levora'.

Ing. Miroslav Levora
předseda představenstva

Dear shareholders, business friends, ladies and gentlemen,

I have the privilege of addressing you, our distinguished shareholders, business partners and guests. I am pleased to inform you that the year 2006, as regards the economic result, was the most successful year in the entire history of the company Plzeňská teplárenská, a.s.

We have achieved this excellent, extraordinary result by increasing the heat supplies (with a minimum price rise included) and, in particular, by applying the active policy in the sales of electric power.

Considerable financial means were invested in the development of the production facilities and heat-pipeline networks in order to increase their reliability and guarantee the failure-free supplies of heat, electric power and refrigerating capacity.

Moreover, an important aspect involved in the process of planning and implementing the individual investment projects was the assessment of the positive impact on the living environment for the citizens of our city and surrounding areas.

I would like to mention several of the most important ecological projects:

- The company completed the construction of the separate transport line for feeding wooden chips into the K6 coal-and-biomass-fired boiler; this is a green-energy-production facility.
- The company's management started the preparation of the construction project for Stage IV of the Plzeňská teplárenská, a.s. company development; this Stage consists in the installation of a new biomass-fired boiler (with a capacity of 10 MWe).
- A project was approved to build a plant utilizing the landfill gas from the Chotíkov municipal waste dumping site; this project will be implemented in the first half of the year 2007

Another important event was the repair of the TG1 turbine generator. The improvements made have resulted in the higher reliability of this appliance and in the enhanced parameters of the entire generating block.

Within our long-term efforts aimed at improving the efficiency of the processes inside the company, the heat-measurement service and truck and car transport department was hived off from the Plzeňská teplárenská, a.s. company to the private sector.

In the course of the year 2006, the Plzeňská teplárenská, a.s. increased its share in the company Plzeňské služby, a.s. (the former company Plzeňská distribuce tepla, a.s., i.e., an enterprise dealing in heat distribution) to 83 %, having become the majority shareholder.

As it expanded its influence in the company Plzeňské služby, a.s., the Plzeňská teplárenská, a.s. became, pursuant to a lease contract, the partner of the City of Plzeň in the process of maintaining the City's heating and heat-distribution facilities. This step has significantly contributed to the unification of the heating system in the City of Plzeň, providing the integrated services for the end user.

To conclude my 'Opening Speech', I would like, in my name and in the name of the Board of Directors of the company, to thank our employees for their contribution to the excellent results of the entire company.

Also, I would like to express our thanks to all shareholders, customers and suppliers for their cooperation and assistance in the year 2006, that is, in the most successful year of the entire history of the company Plzeňská teplárenská, a.s.

Ing. Miroslav Levora
Chairman of the Board of Directors

Finanční, obchodní a technické údaje ve zkratce

Financial, Commercial and Technical Data in Brief

uvedené hodnoty k 31. 12. daného roku
the values stated by 31st December of the given year

Ukazatel Index	Jednotka Unit	2003	2004	2005	2006
Výnosy celkem Total revenues	mil. Kč mil. CZK	1.423,8	1.566,5	2.554,7	2.486,7
Náklady celkem Total expenses	mil. Kč mil. CZK	1.222,4	1.308,9	2.240,3	2.058,7
Aktiva celkem Total assets	mil. Kč mil. CZK	3.390,7	3.359,0	3.946,4	3.814,6
Pohledávky celkem Total receivables	mil. Kč mil. CZK	63,4	72,6	114,1	207,1
Vlastní kapitál Shareholder's equity	mil. Kč mil. CZK	1.930,3	1.869,4	2.314,1	2.498,1
Základní kapitál Registered capital	mil. Kč mil. CZK	1.187,5	1.187,5	1.093,0	1.093,0
Závazky celkem Total liabilities	mil. Kč mil. CZK	534,3	499,9	1.081,9	982,6
Hodnota vlastního kapitálu na akcii Value of shareholder's capital per share	Kč CZK	1.626	1.574	2.117	2.286
Výsledek hospodaření po zdanění After-tax profit (loss)	tis. Kč th. CZK	201.466	257.576	314.446	427.954
Přidaná hodnota Value added	mil. Kč mil. CZK	731,4	786,3	843,4	850,8
Produktivita práce z přidané hodnoty Labour productivity from value added	tis. Kč th. CZK	1.957	2.133	2.458	2.989
Průměrný přepočtený počet zaměstnanců Average recounted number of employees	– –	373,8	368,6	343,1	284,6

Prodej tepelné energie celkem Total sale of thermal energy	TJ TJ	3 713	3 656	3 657	3 608
z toho: nebytový sektor from that: non-residential sector	TJ TJ	1 821	1 889	1 881	1 877
bytový sektor residential sector	TJ TJ	1 892	1 767	1 776	1 731
Průměrná cena tepelné energie Average price of thermal energy	Kč/GJ CZK per GJ	185,98	187,68	191,79	213,94
Prodej elektrické energie Total sale of electricity	GWh GWh	422,3	425,3	472,1	465,2
Prodej energie chladu Total sale of cold energy	MWh MWh	3 967	3 303	3 266	5 113

Instalovaný tepelný výkon Installed thermal capacity	MWt MWt	546,4	546,4	546,4	500,0
Jmenovitý elektrický výkon Installed electrical capacity	MWe MWe	105	105	105	120
Instalovaný chladicí výkon Installed cooling capacity	MW _{CH} MW _{CH}	3,42	4,92	4,92	4,92
Délka tepelné sítě celkem Total length of thermal network	km km	174,7	185,3	190,7	206,5
Počet odběrných míst - tepelná energie Number of heat exchanger stations - heat energy	– –	398	430	499	2 137
Počet odběrných míst - energie chladu Number of heat exchanger stations - cold energy	– –	2	3	3	3



Více než energie
More than energy

Profil společnosti a její poslání

Company Profile and Corporate Mission

Společnost Plzeňská teplárenská, a.s. patří svými klíčovými produkty mezi společensky prospěšné energetické společnosti působící především na území města Plzně. Zajišťuje dodávku tepelné energie pro potřeby vytápění a přípravu teplé užitkové vody, elektrické energie a energie chladu pro více jak dvě třetiny poptávky plzeňských odběratelů těchto života potřebných energií.

Hlavním předmětem podnikání společnosti je výroba a rozvod tepelné energie, výroba elektřiny a obchod s elektřinou. K těmto hlavním předmětům podnikání vlastnila společnost v roce 2006 příslušné licence dle zákona č. 91/2005 Sb., v úplném znění energetického zákona.

Společnost dále vlastní certifikáty na schopnost poskytování primární, sekundární a terciální regulace elektřiny.

V obchodní oblasti se podařilo v návaznosti na uvedené certifikace uzavřít bilaterální roční smlouvy a smlouvy na poskytování podpůrných služeb na denním trhu se společností ČEPS, a.s. Byly uzavřeny potřebné související smlouvy s OTE, a.s. (Operátor trhu s elektřinou).

Další aktivity společnosti jsou menšího rozsahu a vyplývají z vlastnictví hmotných investičních prostředků a z využití odborností zaměstnanců společnosti. Ke všem dalším předmětům podnikání společnost vlastní příslušná oprávnění k uvedeným činnostem dle obecně závazných právních předpisů. S ohledem na základní předměty podnikání a především území, na kterém společnost své služby poskytuje, nemá společnost v zahraničí žádné organizační složky.

Plzeňská teplárenská, a.s. belongs to the power-producing companies beneficial to the society due to its key products and operates, primarily, in the territory of the City of Plzeň. It ensures supplies of the heat power for heating and preparation of warm service water, supplies of the electric power and the cold for more than two thirds of demand of the Plzeň customers purchasing these powers necessary for life.

The main subject of the company's business activities is generation and distribution of heat energy, electricity generation and trade with electricity. The company owned the appropriate licenses according to act no. 91/2005 Coll., as amended in the Power Act, for these main subjects of business in 2006.

Furthermore, the company possesses certificates of ability to provide primary, secondary and tertiary electricity regulations. In the commercial field the company has succeeded in concluding a bilateral yearlong contract in connection with the mentioned certification and also contracts for provision of supporting services on the daily market with ČEPS, a.s. Necessary related contracts were made with OTE, a.s. (an Electricity Market Operator).

Other company activities are carried out in a smaller scale and emerge from the ownership of tangible investment assets and utilisation of its employees' expertise. Concerning all other lines of the company business, the company possesses own applicable licences for the activities stipulated according to generally binding law regulations.

In regard to the basic lines of business and territory, in which the company provides its services, the company has no organisational units abroad.

Předměty podnikání

Subject of Company Enterprise

- Výroba elektřiny
- Distribuce elektřiny
- Výroba tepelné energie
- Rozvod tepelné energie
- Obchod s elektřinou
- Drážní doprava
- Provoz dráhy - vlečky
- Ubytovací služby
- Hostinská činnost
- Kovoobráběčství
- Opravy, revize a periodické zkoušky vyhrazených tlakových zařízení
- Projektová činnost ve výstavbě
- Činnost technických poradců v oblasti provozu a oprav energetických zařízení
- Zámečnictví
- Testování, měření a analýzy
- Manipulace s nákladem
- Údržba motorových vozidel a jejich příslušenství
- Zprostředkování obchodu
- Specializovaný maloobchod
- Kopírovací práce
- Provádění staveb, jejich změn a odstraňování
- Zprostředkování služeb
- Podnikání v oblasti nakládání s nebezpečnými odpady
- Nakládání s odpady (vyjma nebezpečných)
- Reklamní činnost a marketing
- Služby v oblasti administrativní správy a služby organizačně hospodářské povahy u fyzických a právnických osob
- Provozování vodovodů a kanalizací pro veřejnou potřebu
- Izolatérství
- Činnost technických poradců v oblasti energetiky
- Vodoinstalatérství, topenářství
- Montáž a opravy vyhrazených elektrických zařízení
- Činnost účetních poradců, vedení účetnictví, vedení daňové evidence
- Production of electricity
- Distribution of electricity
- Production of thermal energy
- Distribution of thermal energy
- Trading with electricity
- Railway transport
- Operation of railway tracks - siding
- Accommodation
- Catering
- Metalwork
- Repairs, reviews and regular tests of selected pressure devices
- Construction projects
- Technical advisory services for operation and repairs of power installations
- Locksmith services
- Testing, measuring and analysis
- Handling of cargo
- Maintenance of motor vehicles and accessories
- Mediation of trade
- Specialised retailers
- Copying
- Construction work, demolition work, alteration works
- Mediators of services
- Handling of hazardous substances
- Waste management (except for hazardous waste)
- Advertising and marketing
- Administrative services, economic and organisational services for legal entities and sole traders
- Operation of water-supply systems and sewage systems for public needs
- Insulation services
- Technical consultants services in the field of power generation
- Plumber and heating engineering services
- Installation of and repairs to selected electrical equipment
- Accounting consultant services, account keeping, keeping tax records

Základní kapitál společnosti

Basic Company Capital

Základní kapitál společnosti k 31. 12. 2006 činil 1.092.957.000,- Kč a byl tvořen 1 092 957 ks kmenových listinných akcií na jméno o jmenovité hodnotě 1.000,- Kč. Následující přehled vyjadřuje kapitálovou účast českých a zahraničních osob na podnikání emitenta k 31. 12. 2006.

Akcionář Shareholder	podíl na jmění společnosti v % share in the company assets in %
Město Plzeň The Town of Pilsen	99,2
Ostatní právnické a fyzické osoby Other legal entities and private individuals	0,8

K 31. 12. 2006 nevlastnila Plzeňská teplárenská, a.s. žádné vlastní akcie.

The basic company capital as of December 31st 2006 amounts to 1,092,957,000.- CZK and it is formed by equity registered stock of 1 092 957 shares with the nominal value of 1,000.- CZK each. The following overview shows the investment participation of Czech and foreign persons in the enterprise of the issuer as of December 31st 2006.

As on December 31st, 2006, "Plzeňská teplárenská, a.s." does not own any of its stocks.

Podíly společnosti v ovládaných a řízených osobách a společnostech pod podstatným vlivem.

V roce 2000 společnost nabyła koupí 2 312 ks akcií Plzeňské distribuce tepla, a.s., Edvarda Beneše 430/23, 301 00 Plzeň. V červnu roku 2006 došlo k nákupu dalších 3 332 ks akcií. Plzeňská teplárenská, a.s. se tak podílí 83 % na základním kapitálu této společnosti, která byla v říjnu 2006 přejmenována na Plzeňské služby, a.s. Vlastní kapitál společnosti Plzeňské služby, a.s. k 31. 12. 2006 činil 24.089 tis. Kč a výsledek hospodaření za rok 2006 dosáhl hodnoty 13.404 tis. Kč.

Dne 20. 12. 2002 společnost nabyła koupí 50 ks akcií Plzeňské energetiky, a.s., Tylova 57, 316 00 Plzeň. Plzeňská teplárenská, a.s. se tak podílí 50 % na základním kapitálu této společnosti. Vlastní kapitál společnosti Plzeňská energetika, a.s. k 31. 12. 2006 činil 852.091 tis. Kč a výsledek hospodaření za rok 2006 dosáhl hodnoty 82.946 tis. Kč.

V dubnu 2006 byla společností založena dceřiná společnost Plzeňská teplárenská, AUTODOPRAVA s.r.o., Doubravecká 2578/1, 304 10 Plzeň, ve které vlastní Plzeňská teplárenská, a.s. 100% podíl. Vlastní kapitál společnosti Plzeňská teplárenská, AUTODOPRAVA s.r.o. k 31. 12. 2006 činil 9.267 tis. Kč. V úvodním roce 2006 hospodařila tato společnost se ztrátou 733 tis. Kč.

The company's shares in controlled and directed subjects and companies under its significant influence.

In 2000 the company purchased 2 312 stocks of "Plzeňská distribuce tepla, a.s." company; address: Edvarda Beneše 430/23, 301 00 Plzeň. In June 2006 we bought 3 332 more stocks. Plzeňská teplárenská, a.s. now has the share of 83 % of the fixed capital of this company, in October 2006 dubbed "Plzeňské služby, a.s.". The shareholder's capital of "Plzeňské služby, a.s." as of December 31st, 2006, was CZK 24,089 thousand and the trading income in 2006 was CZK 13,404 thousand.

On December 20th, 2002, the company bought 50 stocks of "Plzeňská energetika, a.s.", address: Tylova 57, 316 00 Plzeň. Plzeňská teplárenská, a.s. now has 50 % of this company's fixed capital. The shareholder's capital of "Plzeňská energetika, a.s." as of December 31st, 2006, was CZK 852,091 thousand and the trading income in 2006 was CZK 82,946 thousand.

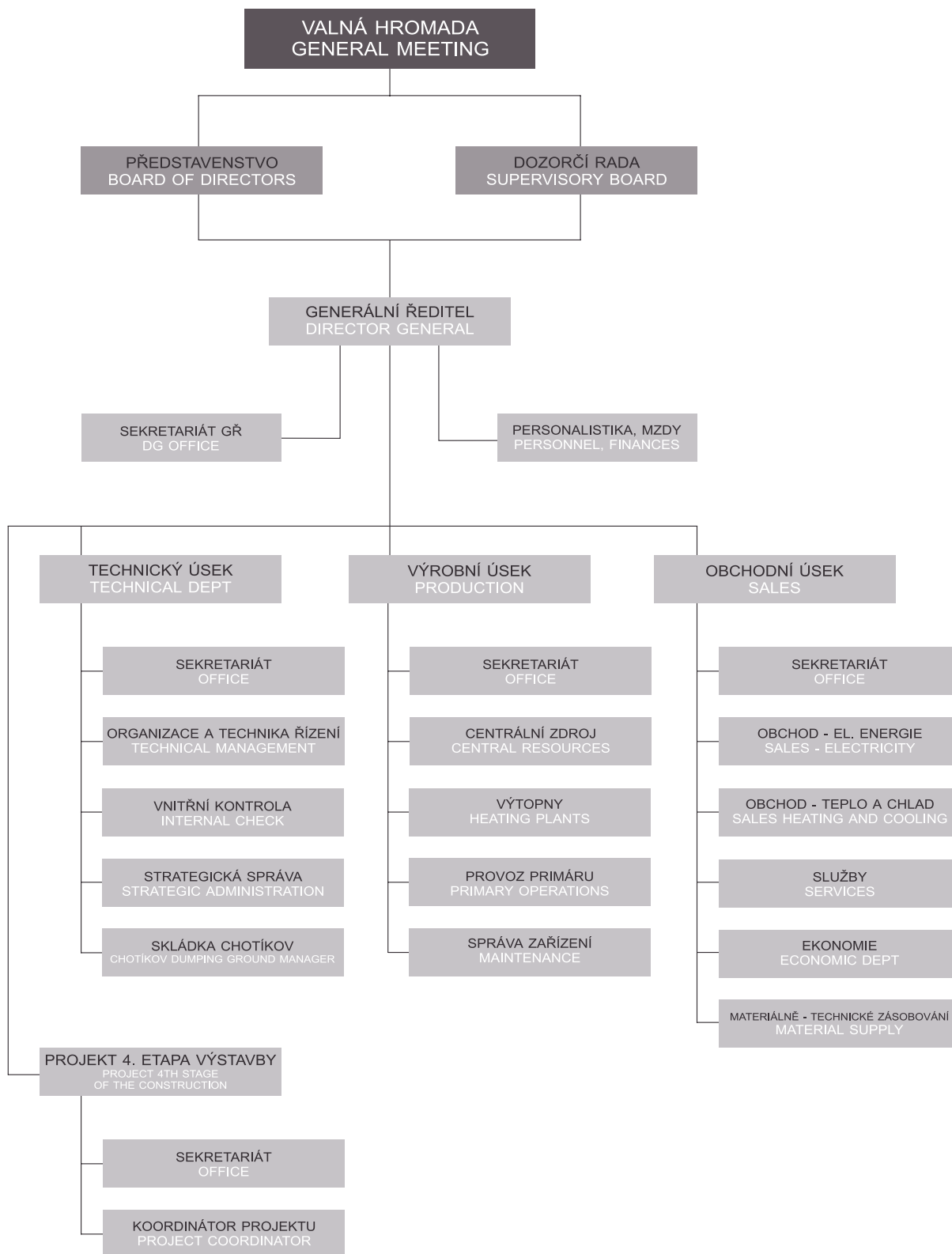
In April 2006 the company founded its subsidiary, "Plzeňská teplárenská, AUTODOPRAVA s.r.o." address: Doubravecká 2578/1, 304 10 Plzeň, in which the share of "Plzeňská teplárenská, a.s." is 100% The shareholder's capital of "Plzeňská teplárenská, AUTODOPRAVA s.r.o." as of December 31st, 2006, was CZK 9,267 thousand. In its commencement years of 2006 this company had a loss of CZK 733 thousand.



Více než energie
More than energy

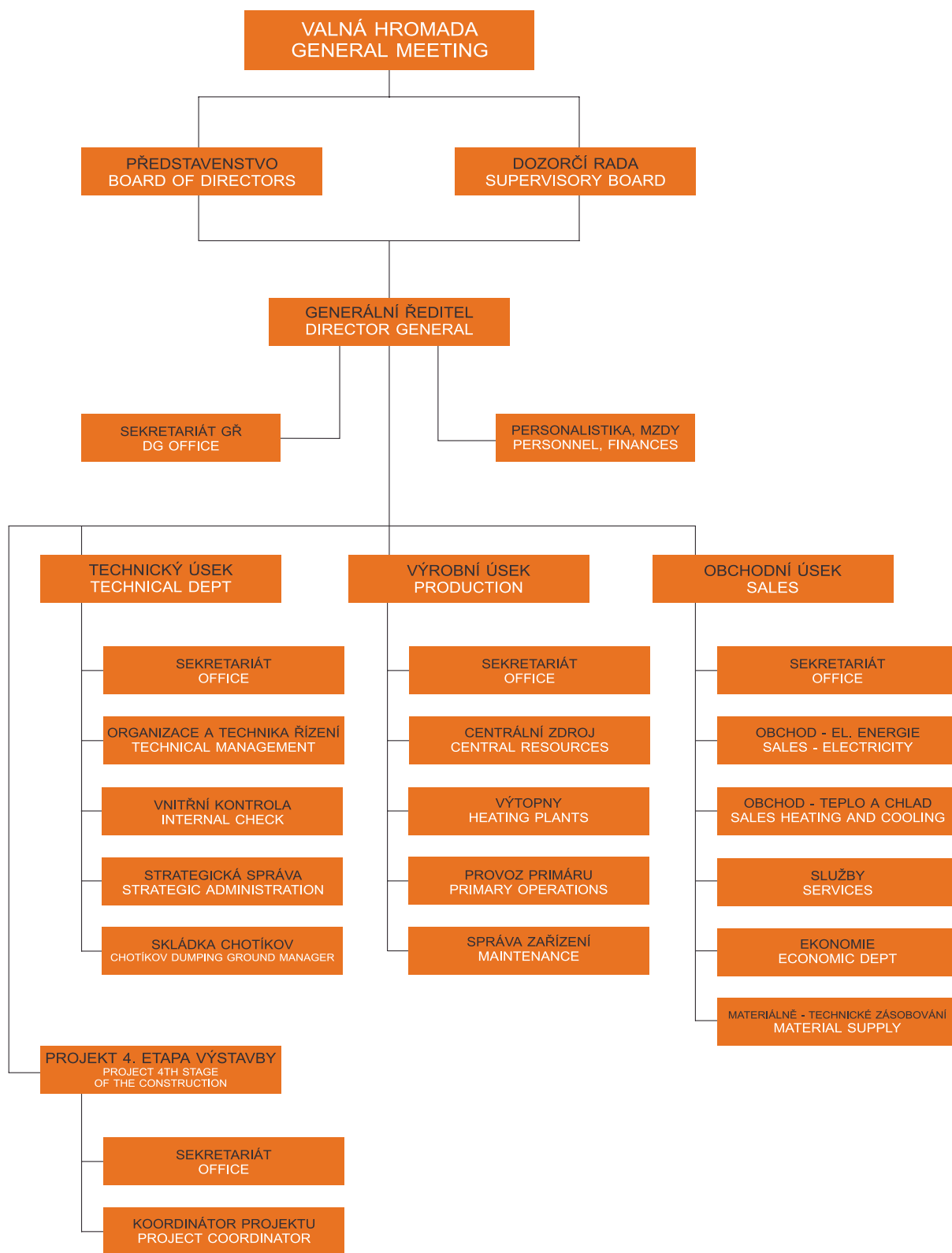
Základní organizační struktura společnosti k 31. 12. 2006

Basic Organizational Structure of the Company by 31st December 2006



Základní organizační struktura společnosti k 1. 1. 2007

Basic Organizational Structure of the Company by 1st January 2007



Orgány společnosti k 31. 12. 2006

Company's Bodies as per 31st December 2006

Představenstvo Board of Directors



Ing. Miroslav Levora, předseda představenstva
r. č.: 470721 / 100
bydliště: Plzeň, Společná 16

Ing. Miroslav Levora, Chairmann of the Board of Directors
Birth Reg. 470721 / 100
Residing at Plzeň, Společná 16



Roman Jurečko, místopředseda představenstva
r. č.: 661107 / 1214
bydliště: Plzeň, Sokolovská 48

Roman Jurečko, Vice Chairman of the Board of Directors
Birth Reg. 661107 / 1214
Residing at Plzeň, Sokolovská 48



Bc. Simona Spalová, člen představenstva
r. č.: 745418 / 2197
bydliště: Plzeň, Plzeňská cesta 42

Bc. Simona Spalová, Member of the Board of Directors
Birth Reg. 745418 / 2197
Residing at Plzeň, Plzeňská cesta 42



Ing. Petr Náhlík, člen představenstva
r. č.: 610810 / 0163
bydliště: Plzeň, Plzeňská cesta 59

Ing. Petr Náhlík, Member of the Board of Directors
Birth Reg. 610810 / 0163
Residing at Plzeň, Plzeňská cesta 59



Mgr. Tomáš Drápela, člen představenstva
r. č.: 611224 / 0497
bydliště: Třemošná-Záluží, Ke koupališti 163

Mgr. Tomáš Drápela, Member of the Board of Directors
Birth Reg. 611224 / 0497
Residing at Třemošná-Záluží, Ke koupališti 163

Dozorčí rada
Supervisory Board



Mgr. Karel Syka, předseda dozorčí rady
r. č.: 490921 / 284
bydliště: Plzeň, Vlastina 7

Mgr. Karel Syka, Chairman of the Supervisory Board
Birth Reg. 490921 / 284
Residing at Plzeň, Vlastina 7



Ing. Jiří Bis, místopředseda dozorčí rady
r. č.: 410426 / 450
bydliště: Plzeň, Koterovská 145

Ing. Jiří Bis, Vice Chairman of the Supervisory Board
Birth Reg. 410426 / 450
Residing at Plzeň, Koterovská 145



Gabriela Valentová, člen dozorčí rady
r. č.: 696228 / 1975
bydliště: Plzeň, Sladkovského 61

Gabriela Valentová, Member of the Supervisory Board
Birth Reg. 696228 / 1975
Residing at Plzeň, Sladkovského 61



Petr Tofl, člen dozorčí rady
r. č.: 681216 / 0729
bydliště: Plzeň, V lomech 13

Petr Tofl, Member of the Supervisory Board
Birth Reg. 681216 / 0729
Residing at Plzeň, V lomech 13



Ing. Vladislav Krásný, člen dozorčí rady
r. č.: 560509 / 1987
bydliště: Plzeň, Sladovnická 11

Ing. Vladislav Krásný, Member of the Supervisory Board
Birth Reg. 560509 / 1987
Residing at Plzeň, Sladovnická 11



Adam Soleh, člen dozorčí rady
r. č.: 840925 / 9914
bydliště: Rájov 114, okres Mariánské Lázně

Adam Soleh, Member of the Supervisory Board
Birth Reg. 840925 / 9914
Residing at Rájov 114, okres Mariánské Lázně



Ing. Jan Knotek, člen dozorčí rady
r. č.: 470814 / 062
bydliště: Plzeň, Mezi ploty 35

Ing. Jan Knotek, Member of the Supervisory Board
Birth Reg. 470814 / 062
Residing at Plzeň, Mezi ploty 35



František Mach, člen dozorčí rady
r. č.: 500721 / 070
bydliště: Plzeň, Mlatecká 18

František Mach, Member of the Supervisory Board
Birth Reg. 500721 / 070
Residing at Plzeň, Mlatecká 18



Ing. Karel Dostál, člen dozorčí rady
r. č.: 450620 / 096
bydliště: Plzeň, Zelenohorská 48

Ing. Karel Dostál, Member of the Supervisory Board
Birth Reg. 450620 / 096
Residing at Plzeň, Zelenohorská 48

Na jednání mimořádné valné hromady společnosti dne 15. 12. 2006 byli odvoláni všichni členové představenstva a rovněž všichni členové dozorčí rady společnosti kromě tří členů dozorčí rady zvolených za zaměstnance (František Mach, Ing. Karel Dostál, Ing. Jan Knotek).

Členy představenstva byli zvoleni: Ing. Miroslav Levora, Roman Jurečko, Ing. Petr Náhlík, Bc. Simona Spalová a Mgr. Tomáš Drápela. Členy dozorčí rady byli zvoleni: Ing. Jiří Bis, Mgr. Karel Syka, Gabriela Valentová, Ing. Vladislav Krásný, Adam Soleh a Petr Tofl.

At the company General meeting held on 15/12/2006 all the members of the Board of directors and also all the members of the company Supervisory Board were dismissed, apart from three members of the Supervisory Board elected on behalf of the employees (František Mach, Ing. Karel Dostál, Ing. Jan Knotek).

The following were elected members of the Board of directors: Ing. Miroslav Levora, Roman Jurečko, Ing. Petr Náhlík, Bc. Simona Spalová and Mgr. Tomáš Drápela. The following were elected members of the Supervisory Board: Ing. Jiří Bis, Mgr. Karel Syka, Gabriela Valentová, Ing. Vladislav Krásný, Adam Soleh and Petr Tofl.

Výkonný management
Executive Management



Mgr. Tomáš Drápela
generální ředitel
r. č.: 611224 / 0497
bydliště: Třemošná, Ke Koupališti 163

Managing Director
Birth Reg. 611224 / 0497
Residing at Třemošná,
Ke Koupališti 163



Ing. Zdeněk Dongres
výrobní ředitel
r. č.: 540608 / 1098
bydliště: Rokycany, Volduchy 276

Production Director
Birth Reg. 540608 / 1098
Residing at Rokycany,
Volduchy 276



Ing. Josef Wenig
technický ředitel
r. č.: 470708 / 071
bydliště: Líně, Plzeňská 128

Technical Director
Birth Reg. 470708 / 071
Residing at Líně,
Plzeňská 128



Ing. David Hoffmann
obchodní ředitel
r. č.: 730606 / 0619
bydliště: Beroun, Malé Sídliště 1070

Business Director
Birth Reg. 730606 / 0729
Residing at Beroun,
Malé Sídliště 1070

V roce 2006 byli v přímé podřízenosti generálního ředitele tři odborní ředitelé (výrobní ředitel Ing. Zdeněk Dongres, technický ředitel Ing. Josef Wenig a obchodní ředitel Ing. David Hoffmann), kteří řídili tři hlavní úseky společnosti. Dále byl v přímé podřízenosti generálního ředitele manažer projektu IV. etapy Ing. Vlastimil Borecký. Generálním ředitelem je od 1. 1. 2002 jmenován Mgr. Tomáš Drápela.

Změny po 31. 12. 2006:

K 31. 1. 2007 ukončil svůj pracovní poměr v Plzeňské teplárenské, a.s. dohodou obchodní ředitel Ing. David Hoffmann a na jeho místo nastoupil Ing. Marek Netrval.

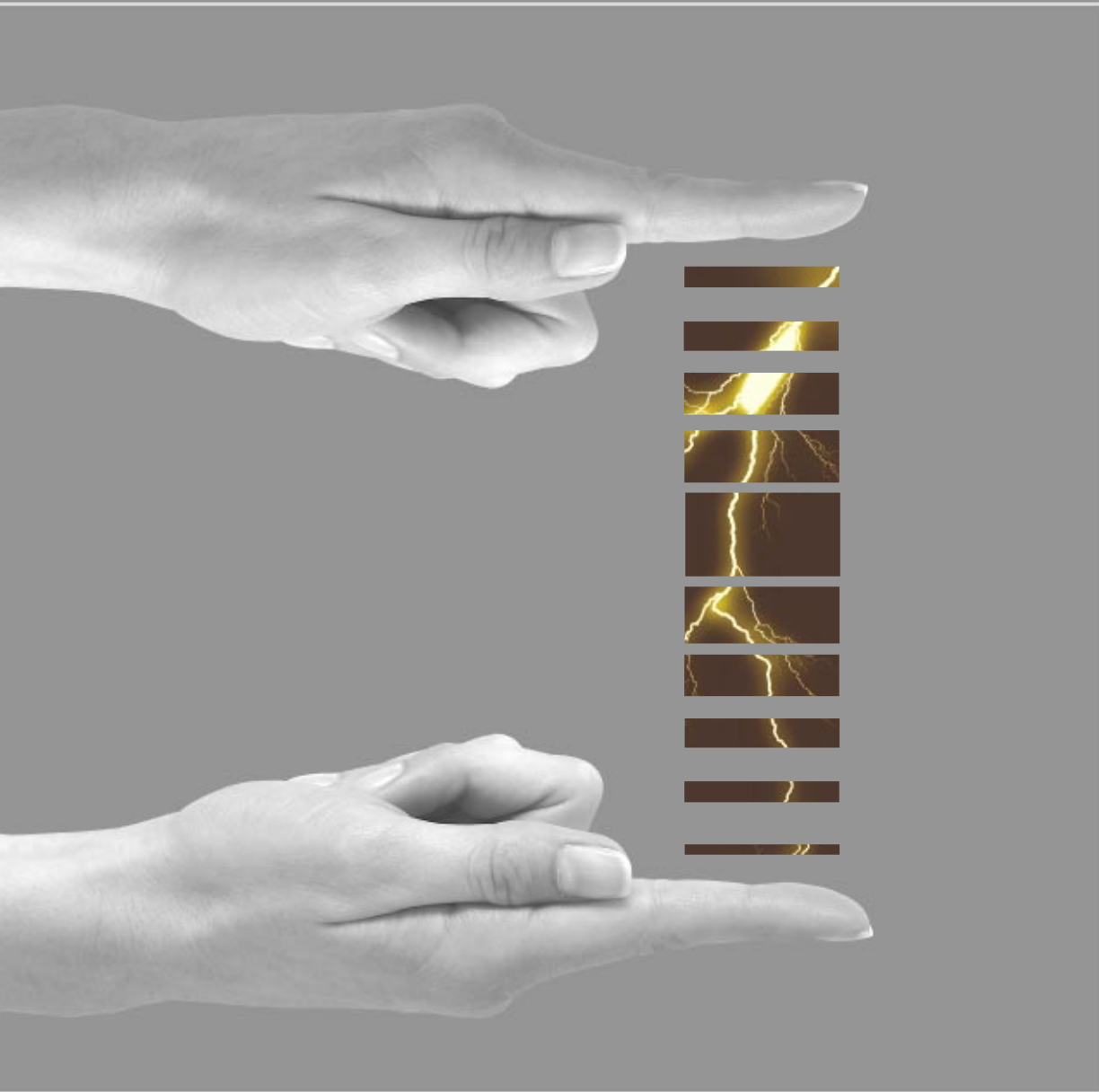
K 31. 3. 2007 ukončil svůj pracovní poměr v Plzeňské teplárenské, a.s. dohodou manažer projektu IV. etapy Ing. Vlastimil Borecký a na jeho místo nastoupil Ing. Jiří Holoubek.

In 2006 three specialist directors who managed the three main sections of the company were directly subordinate to the Managing director (Production Director Ing. Zdeněk Dongres, Technical Director Ing. Josef Wenig and Business Director Ing. David Hoffmann). The manager of 4th phase project Ing. Vlastimil Borecký was also directly subordinate to the Managing director. Mgr. Tomáš Drápela has been appointed Managing Director since 01/01/2002.

Changes after 31/12/2006:

As of 31/1/2007 Ing. David Hoffmann the Business Director ended his employment with Plzeňská teplárenská, a.s. by agreement and Ing. Marek Netrval was appointed in his place.

As of 31/03/2007 Ing. Vlastimil Borecký the 4th phase project manager ended his employment with Plzeňská teplárenská, a.s. by agreement and Ing. Jiří Holoubek was appointed in his place.



Elektřina Electricity

Plánovaná roční hodnota prodeje elektrické energie se podařila ve sledovaném roce splnit na 109,9 % při průměrné prodejní ceně 1.714,60 Kč/MWh.

Rozhodující podíl na dosažení dobré průměrné ceny mají dodávky podpůrných služeb, cena realizovaná na denním trhu a v neposlední řadě i příplatky za spalování biomasy.

The company fulfilled the planned annual value of sale of power on 109.9 % with average sale price of CZK 1,714.60 for MWh.

Supplies of supporting serviced, lease achieved on daily market and, last but not least, bonus for biomass combustion have decisive share on obtaining good average price.

Marketing

Marketing

Společnost podniká v sektoru energetiky. Základní předmět podnikání je zaměřen na výrobu a rozvod tepelné energie pro potřeby technologie, vytápění či vzduchotechniky a přípravu teplé užitkové vody v regionu celého města Plzně. V roce 2003 byl předmět podnikání rozšířen o zcela novou službu, a to výrobu a dodávku energie chladu.

S ohledem na toto poslání úzce zaměřené na zákazníka, kterého tvoří široká veřejnost obyvatel města Plzně, byly společností vytýčeny tyto cíle:

- zvyšování kvality a spolehlivosti dodávky tepelné energie
- udržení konkurenceschopných cen tepelné energie
- rozšiřování komplexnosti služeb pro zákazníky
- optimalizace a modernizace provozu tepelných zařízení
- minimalizace negativního vlivu na životní prostředí
- zvyšování efektivnosti vynaložených finančních prostředků

Společnosti se podařilo v roce 2006 zajistit úspěšné plnění vytčených cílů ve všech uvedených kategoriích. Pro nabídku svým zákazníkům v následujících letech bude společnost nabízet nadále bezpečnou a ekologickou dodávku tepelné energie za cenu, která je stále jednou z nejnižších v České republice. Tuto svoji marketingovou a obchodní politiku zajistila společnost aktivní a velmi úspěšnou obchodní politikou v dodávkách a prodeji elektřiny včetně podpůrných služeb v nových podmínkách elektroenergetiky.

Tato základní strategie neodlučně souvisí s udržením významných zákazníků - odběratelů tepla a získávání dalších nových zájemců o tuto službu. Vedle hlavních marketingových aktivit společnosti zaměřených na získávání nových odběrnů, je neméně důležitou činností při upevňování dobré image společnosti zajišťování spokojenosti stávajících zákazníků rozšiřováním komplexu služeb. Oblast lepší a dostupnější komunikace pomáhá řešit nová zákaznická kancelář v Solní ulici, kde mohou stávající zákazníci i noví zájemci projednat v příjemném prostředí veškeré své záležitosti a dotazy.

Rok 2006 stejně jako předešlé dva roky, kdy se společnost opět po několika letech zapojila do aktivního získávání nových zákazníků, byl z pohledu marketingu a z pohledu zvyšování poptávky po službách společnosti velmi úspěšný. Díky razantnímu posílení oddělení obchodu mohla společnost daleko lépe pokrýt celé území ve kterém může nabízet své služby v oblasti dodávek tepelné energie i energie chladu. V průběhu roku byl podchycen velký počet potenciálních zájemců o připojení na tepelnou síť, ať už z řad vlastníků komerčních objektů, tak stále více z řad investorů bytových domů i samostatných rodinných domků. Velký zájem o připojení projevovali také vlastníci starší zástavby, kteří změnu způsobu vytápění mnohdy spojují s celkovou rekonstrukcí objektu.

The company operates in the energetic sector. The basic subject of business is aimed at production and distribution of thermal energy for the needs of technology, heating and air conditioning and preparation of hot domestic water within the region of the city of Plzeň. The business activities were extended by a completely new service, specifically production and supply of cooling energy in 2003.

With respect to this mission that is closely aimed at the customer represented by general public of the citizens of the city Plzeň, the company has defined the following objectives:

- Improvement of quality and reliability of supplies of thermal power
- Maintaining of competitive prices of thermal power
- Extension of complexity of services for the customers
- Optimizing and modernization of operation of heat supply plants
- Minimizing of negative effects upon environment
- Improvement of efficiency of spent financial resources

The company managed to fulfil the set forth objectives in all mentioned categories in 2006. In the following years the company will continue offering its customers safe and ecological supplies of heat energy for the price which is still one of the lowest in the Czech Republic. The company implements this marketing and business strategy through active and very successful business policy in supply and sale of electricity including supporting services under new conditions of electric power engineering.

This basic strategy is inseparably associated with maintaining important customers – heat consumers and obtaining new potential customers interested in this service. Besides main marketing activities of the company focused on acquiring new consumers, ensuring satisfaction of the existing customers by extending a complex of services is not less important activity for consolidation of good image of the company. A new clients' centre in Solní street helps to solve the area of better and more accessible communication. Here, the existing clients as well as the new ones can discuss any of their matters and questions in a pleasant environment.

The year 2006 just as the previous two ones when the company again after several years got involved into active winning of customers was very successful in terms of increased demand for company's services. Thanks to considerable strengthening of the sales department, the company could cover complete area in which it may offer its services in the field of supplies of thermal and cooling energy much better. In the course of 2006 a large number of potential clients interested in connection to water network were recorded; including both owners of commercial and residential buildings, and increasing number of investors of residential houses as well as separate family houses. Great interest for

Nadále se i v průběhu tohoto roku objevovaly požadavky na rozdělení stávajících odběrů z pohledu nových vlastnických vztahů především díky pokračujícímu prodeji městských bytů do soukromého vlastnictví.

Pomalou ale jistě si také nová nabídka společnosti, kterou je od roku 2003 dodávka energie chladu, začíná nacházet své příznivce. Mezi další odběratele této energie se v následujícím roce zařadí Parkhotel Plzeň, Obchodní dům Dvořák, GLASS EXPERTS s.r.o. a polyfunkční objekt Otýlie Beníškové.

Výsledkem každodenního průzkumu požadavků v terénu, a to jak jednotlivých zájemců tak organizací a městských institucí, jsou následující data v tabulkách mapující rozvoj společnosti za posledních deset let.

connection was also shown by owners of older buildings who very often connect a change of the method of heating with general reconstruction of the building.

Requirements for division of existing consumptions with respect to new owner relationships in particular thanks to continuing sale of municipality flats in private ownership appeared also during this year.

Also new offer of the company which has been supply of cooling energy since 2003 started to find its customers slowly, however, surely. Parkhotel Plzeň and Dvořák storehouse, GLASS EXPERTS s.r.o. and poly-functional house in Otýlie Beníšková street will become other consumers of this energy in the next year.

The data in tables below mapping development of the company during the last ten years are the result of everyday research of requirements in field both among individual interested persons and organizations and municipal institutions.

Nově připojené odběry tepelné energie Newly Connected Thermal Energy Consumption

Rok napojení Year of Connection	Připojený výkon (MW _t) Capacity Connected (MW _t)	Odběr tepla (GJ/rok) Heat Power Consumption (GJ/year)	Počet nových odběrných míst Number of New Consumption Points
1997	10,63	63 500	12
1998	15,98	139 950	33
1999	14,23	80 800	15
2000	17,84	122 760	22
2001	6,95	41 350	18
2002	4,12	24 250	14
2003	11,21	63 640	12
2004	9,99	59 560	31
2005	13,99	79 070	74
2006	17,81	100 700	77

Nově připojené odběry energie chladu Newly Connected Cold Energy Consumption

Rok napojení Year of Connection	Připojený výkon (MW _{ch}) Capacity Connected (MW _{ch})	Odběr chladu (MWh/rok) Cold Power Consumption (MWh/year)	Počet nových odběrných míst Number of New Consumption Points
2003	3,42	3 967	2
2004	1,50	893	1
2005	-	-	-
2006	-	-	-

Výrobní a rozvodná zařízení

Production and Distribution Equipment

V oblasti výrobního a rozvodného zařízení společnosti se veškeré činnosti v roce 2006 soustředily především na zajištění bezporuchového provozu v následujících letech a zvýšení celkové spolehlivosti technologie.

V průběhu roku byly zrealizovány investiční akce o celkovém objemu 42.937 tis. Kč a opravy ve výši 144.947 tis. Kč.

Nejvýznamnější akcí roku 2006 byla bezesporu generální oprava spojená s modernizací turbíny TG1 po 7 letech provozu. Cílem této modernizace bylo zvýšení účinnosti minimálně o 5 % a tím navýšit stávající maximální výkon 67 MWe na 70 MWe. Tento úkol byl úspěšně splněn.

K nejdůležitějším akcím dále patřila realizace další etapy výměny částí tlakového systému parních kotlů, práce probíhaly tentokrát na šotovém a výstupním přehříváku kotle K4.

Pro zvýšení účinnosti granulačního kotle K5 byly nainstalovány výměníky spaliny – voda, které využívají tepla spalin k ohřevu topné vody.

Na moderním fluidním kotli K6 byla v průběhu roku vybudována samostatná trasa pro spalování dřevní štěpky. Významnou opravou na tomto kotli byla rovněž výměna usměrňovače toku spalin VORTEX.

Důležitou investiční akcí v oblasti dodávky energie chladu bylo rozšíření rozvodů chlazení v areálu Fakultní nemocnice Plzeň - Lochotín.

Stejně, jako v předešlém roce, byl ve výrobě podporován útlum ekonomicky méně výhodné výroby tepelné energie na satelitních výtopnách, což bylo završeno zahájením likvidace výtopny Bory.

Rok 2006 hodnotí společnost z pohledu výroby jako velmi úspěšný rok, což potvrzuje i skutečnost, že výroba všech energií byla v průběhu roku plynulá, bez větších poruch.

Kromě výše uvedených akcí byla zrealizována řada dalších menšího rozsahu. V rámci plánovaných odstávek byly postupně revidovány všechny důležité části technologie včetně elektrického zařízení a rozvoden.

Na základě rozhodnutí Rady města Plzně se stala Plzeňská teplárenská, a.s. k 1. 5. 2006 novým nájemcem a provozovatelem tepelného zařízení v majetku Statutárního města Plzeň. Jedná se o distribuční sekundární tepelnou síť a na ní navazující předávací stanice. Provoz tohoto zařízení zajišťuje společnost prostřednictvím dceřiné společnosti Plzeňské služby, a.s.

Concerning production and distribution equipment of the company, all activities in 2006 were focused at maintaining flawless operation in the following years and increasing the overall reliability of the technology.

During the course of the year investments totaling CZK 42,937 thousand were made and repairs in the amount of CZK 144,947 thousand.

The most important activity in 2006 was no doubt the overhaul and modernization of TG1 turbine after 7 years of operation. It was meant to increase the effectiveness by at least 5 % and thus increase the maximum output from 67 MWe to 70 MWe. This task was completed successfully.

As another of the most important activities we can also count another phase of replacement of some parts of the steam boilers system which was carried out. This time the works were done on shot and output steam superheaters of K4 boiler.

To increase the effectiveness of K5 dry bottom boiler, exhaust-to-water exchangers were installed, which allow passing the heat of the exhausts to heating water.

On K6 – a modern fluidized bed boiler – a separate line for wooden chips burning was made during the year. An important repair was also VORTEX exhaust flow conditioner repair.

An important investment concerning cooling delivery was broadening the cooling system transmission in “Fakultní nemocnice Plzeň – Lochotín” hospital.

As well as during the last year, we tried to turn down heat production in satellite heating plants as it was economically less profitable, which lead to dismantling of the Bory heat plant.

The company assess 2006 as very successful year from the viewpoint of production which is confirmed also by the fact that production of all energies was fluent without any serious failures during the year.

Apart from the above mentioned activities, many smaller-scope activities were carried out. Within the planned inspection times all the important equipment parts were gradually inspected including the electric equipment and distribution plants.

Based on a decision of the Plzeň City Council, as of 1 May 2006, Plzeňská teplárenská, a.s. became a new tenant and operator of the heat facility owned by the Statutory City of Plzeň. It concerns a secondary heat distribution system and follow-up delivery stations. The company ensures the operation of such facilities through its subsidiary company – Plzeňské služby, a.s.

Rekapitulace vlastního výrobního zařízení Recapitulation of Own Production Equipment

	Výkon Performance	Celkový výkon Performance in Total
Centrální teplárna Doubravcká Central Heating plant in the Doubravcká street		
2 horkovodní kotle o výkonu 34,8 MW 2 hot-water boilers with the performance of 34,8 MW	69,6 MW	453,6 MW
2 parní kotle granulační práškové o výkonu 128 MW 2 granulation powder steam boilers with the performance of 128 MW	256,0 MW	
1 parní kotel fluidní o výkonu 128 MW 1 fluidised bed steam boiler with the performance of 128 MW	128,0 MW	
1 protitlaká turbína o výkonu 70 MW _e 1 back-pressure turbine with the performance of 70 MW _e	70,0 MW _e	120,0 MW _e
1 kondenzační odběrová turbína o výkonu 50 MW _e 1 condensation extraction turbine with the performance of 50 MW _e	50,0 MW _e	
Výtopna Bory - odpojena a zahájena její likvidace Bory Heating Plant - Disconnected and its closing was commenced		
Výtopna Doubravka Heating Plant in Doubravka		
4 horkovodní kotle o výkonu 5,8 MW 4 hot-water boilers with the performance of 5,8 MW	23,2 MW	23,2 MW
Výtopna Světovar Heating Plant in Světovar		
4 horkovodní kotle o výkonu 5,8 MW 4 hot-water boilers with the performance of 5,8 MW	23,2 MW	23,2 MW
Stanice chladu Plzeňský Prazdroj Cold Power Station in Pilsner Urquell	3,0 MW _{CH}	4,92 MW _{CH}
Stanice chladu Západočeská univerzita Cold Power Station in University of West Bohemia	0,42 MW _{CH}	
Stanice chladu Fakultní nemocnice Lochotín Cold Power Station in The Faculty Hospital in Lochotín	1,5 MW _{CH}	

Rekapitulace vlastního rozvodného zařízení Recapitulation of Own Distribution Equipment

		Celkem Total
Tepelná síť parovodní (v km) Water steam heat network (in km)	2,8	206,5
Tepelná síť kondenzátní (v km) Condensate heat network (in km)	2,8	
Tepelná síť horkovodní (rozvinutá délka v km) Hot-water heat network (in km)	194,6	
Tepelná síť teplovodní (rozvinutá délka v km) Warm-water heat network (in km)	6,3	
Počet předávacích stanic Number of head ends		111

Rekapitulace pronajatého tepelného zařízení (vlastník Statutární město Plzeň) Recapitulation of the Leased Heat Equipment (Owned by the Statutory City of Plzeň)

Tepelná síť teplovodní (rozvinutá délka v km) Warm-water heat network (in km)	124,1
Počet předávacích stanic Number of head ends	117
Počet lokálních kotelen Number of local boiler rooms	18