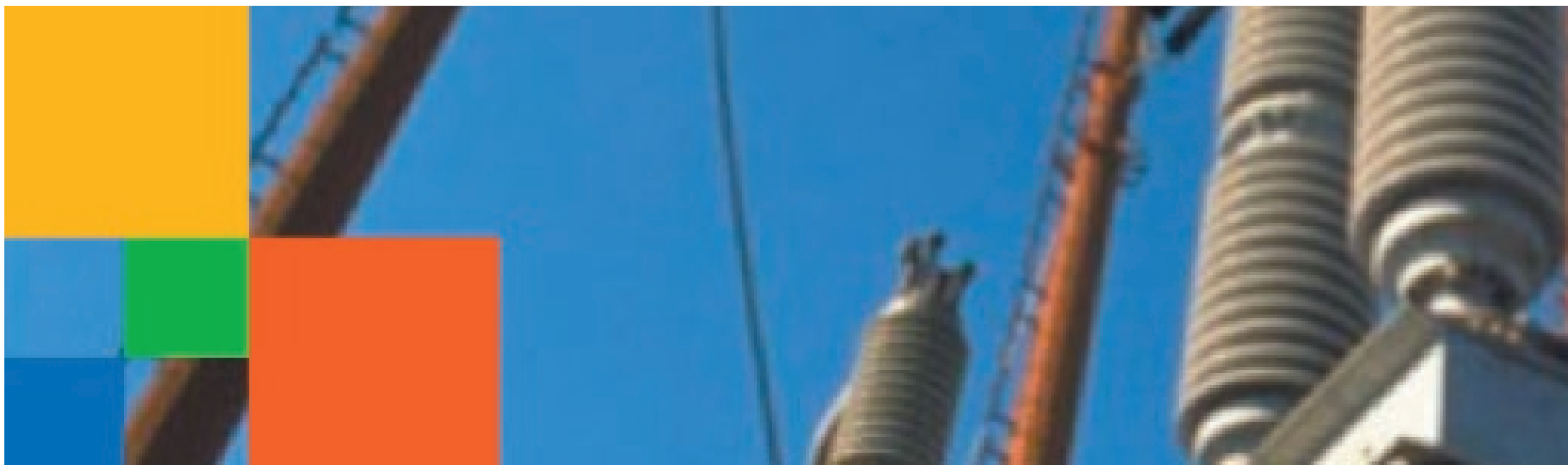


○ SPOLEČNOSTI | ABOUT THE COMPANY

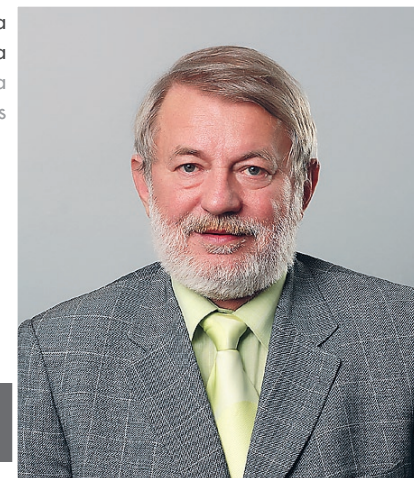


VÍCE NEŽ ENERGIE
MORE THAN ENERGY





Ing. Miroslav Levora
předseda představenstva
Ing. Miroslav Levora
Chairman of the Board of Directors



ÚVODNÍ SLOVO PŘEDSEDY PŘEDSTAVENSTVENSTVA | INTRODUCTION OF THE CHAIRMAN OF THE BOARD OF DIRECTORS

Vážené akcionáři, vážení obchodní přátelé, dámy a pánové,

dovolte mi, abych Vám s uspokojením sdělil, že po dobrých výsledcích minulých let, i rok 2007 byl v Plzeňské teplárenské, a.s. velice úspěšný.

Na základě realizace plánovaných projektů, které vedly ke zvýšení spolehlivosti výrobního zařízení a rozvodných tepelných sítí, a tím i jejich bezporuchového provozu, se nám dařilo jak v dodávkách tepelné energie, tak i při prodeji elektrické energie.

Stejně jako v předcházejících letech, jsme se zaměřili na ekologické projekty, spalovat co největší množství biomasy na úkor uhlí s ohledem na životní prostředí občanů našeho města.

Rád bych jmenoval některé z nich:

- Byla dokončena výstavba sušící a drtící linky na štěpku (biomasa). Množství spálené štěpky se tím zvýšilo až o 50 t denně.
- Schválili jsme postup pro upravený projekt výstavby nového energetického bloku na 10 MW_e pod označením IV. etapa, spalujícího pouze biomasu.
- Uvedli jsme do provozu kogenerační energetickou jednotku o výkonu 120 kW_e na zpracování skládkového plynu na skládce komunálního odpadu Chotíkov.

Dear shareholders, business friends, ladies and gentlemen,

allow me to communicate to you with satisfaction that after the good results of previous years, 2007 was also very successful for Plzeňská teplárenská, a.s.

Based on the implementation of the planned projects, which led to an increase in the reliability of the production equipment and the distribution heat networks, and thus also their flawless operation, we were successful both in the supply of heat energy and the sale of electric energy.

As well as in previous years, we focused on ecological projects, combusting the highest possible amount of biomass to the detriment of coal with regard to the environment of the citizens of our city.

I would like to state the following:

- The construction of the drying and crushing line for chips (biomass) was completed. The amount of combusted chips thus increased by up to 50 t daily.
- We approved the procedure for the modified construction project of the new energy block for 10 MW_e under the designation Phase IV, combusting only biomass.
- We commissioned a cogeneration energy unit with an output of 120 kW_e for processing dump gas at the Chotíkov communal waste dump.

VÍCE NEŽ ENERGIE MORE THAN ENERGY

Na základě našeho dlouhodobého záměru pro vylepšení životního prostředí, spalovat co největší množství biopaliva, jsme zahájili jednání o získání akciového podílu ve společnosti, která dodává potřebnou biomasu.

K zajištění ještě větší spolehlivosti a výkonnosti našeho zařízení jsme zahájili přípravu dalších energetických projektů.

Děkuji všem akcionářům, zákazníkům a dodavatelům za jejich spolupráci, která pomohla k tomu, že Plzeňská teplárenská, a.s. hospodařila v roce 2007 velice úspěšně.

Závěrem bych rád, jménem svým i jménem představenstva společnosti, poděkoval našim zaměstnancům, kteří přispěli k vynikajícím výsledkům Plzeňské teplárenské, a.s.

Based on our long-term intention to improve the environment and combust the highest possible quantity of biofuel, we commenced negotiations to obtain a share in the company supplying the necessary biomass.

In order to ensure an even higher reliability and performance of our equipment, we commenced the preparation of additional energy projects.

I thank all the shareholders, customers, and suppliers for their cooperation, which helped Plzeňská teplárenská, a.s. to have a very successful 2007.

In conclusion, I would like to thank our employees, who contributed to the excellent results of Plzeňská teplárenská, a.s. on behalf of myself and the Board of Directors.





FINANČNÍ, OBCHODNÍ A TECHNICKÉ ÚDAJE VE ZKRATCE | FINANCIAL, COMMERCIAL AND TECHNICAL DATA IN BRIEF

UVEDENÉ HODNOTY K 31. 12. DANÉHO ROKU | THE VALUES STATED BY 31 DECEMBER OF THE GIVEN YEAR

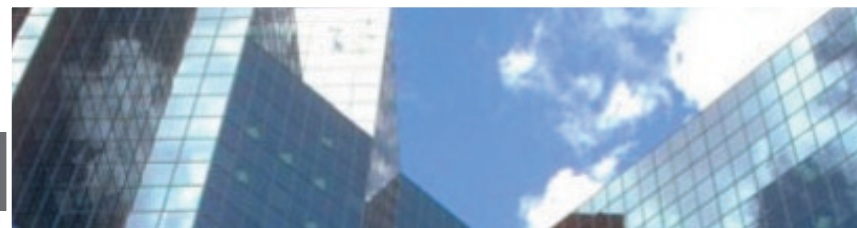
UKAZATEL INDEX	JEDNOTKA UNIT	2004	2005	2006	2007
VÝNOSY CELKEM TOTAL REVENUES	MIL. KČ MIL. CZK	1.566,5	2.554,7	2.486,7	1.868,4
NÁKLADY CELKEM TOTAL EXPENSES	MIL. KČ MIL. CZK	1.308,9	2.240,3	2.058,7	1.457,3
AKTIVA CELKEM TOTAL ASSETS	MIL. KČ MIL. CZK	3.359,0	3.946,4	3.814,6	3.340,4
POHLEDÁVKY CELKEM TOTAL RECEIVABLES	MIL. KČ MIL. CZK	72,6	114,1	207,1	291,0
VLASTNÍ KAPITÁL SHAREHOLDER'S EQUITY	MIL. KČ MIL. CZK	1.869,4	2.314,1	2.498,1	2.749,5
ZÁKLADNÍ KAPITÁL REGISTERED CAPITAL	MIL. KČ MIL. CZK	1.187,5	1.093,0	1.093,0	1.093,0
ZÁVAZKY CELKEM TOTAL LIABILITIES	MIL. KČ MIL. CZK	499,9	1.081,9	982,6	373,9
HODNOTA VLASTNÍHO KAPITÁLU NA AKCII VALUE OF SHAREHOLDER'S CAPITAL PER SHARE	KČ CZK	1.574	2.117	2.286	2.516
VÝSLEDEK HOSPODÁŘENÍ PO ZDANĚNÍ AFTER-TAX PROFIT (LOSS)	TIS. KČ TH. CZK	257.576	314.446	427.954	411.080
PŘIDANÁ HODNOTA VALUE ADDED	MIL. KČ MIL. CZK	786,3	843,4	850,8	929,4
PRODUKTIVITA PRÁCE Z PŘIDANÉ HODNOTY LABOUR PRODUCTIVITY FROM VALUE ADDED	TIS. KČ TH. CZK	2.133	2.458	2.989	3.465
PRŮMĚRNÝ PŘEPOČTENÝ POČET ZAMĚŠTNANCŮ AVERAGE RECOUNTED NUMBER OF EMPLOYEES	-	368,6	343,1	284,6	268,0

VÍCE NEŽ ENERGIE MORE THAN ENERGY

UKAZATEL INDEX	JEDNOTKA UNIT	2004	2005	2006	2007
PRODEJ TEPELNÉ ENERGIE CELKEM TOTAL SALE OF THERMAL ENERGY	TJ	3 656	3 657	3 608	3 255
Z TOHO NEBYTOVÝ SEKTOR OF THIS, NON-RESIDENTIAL SECTOR	TJ	1 889	1 881	1 877	1 747
BYTOVÝ SEKTOR OF THIS, NON-RESIDENTIAL SECTOR	TJ	1 767	1 776	1 731	1 508
PRŮMĚRNÁ CENA TEPELNÉ ENERGIE AVERAGE PRICE OF THERMAL ENERGY	Kč / GJ CZK / GJ	187,68	191,79	213,94	243,25
PRODEJ ELEKTRICKÉ ENERGIE TOTAL SALE OF ELECTRICITY	GWh	425,3	472,1	465,2	455,4
PRODEJ ENERGIE CHLADU TOTAL SALE OF COLD ENERGY	MWh	3 303	3 266	5 113	3 193
INSTALOVANÝ TEPELNÝ VÝKON INSTALLED THERMAL CAPACITY	MW _t	546,4	546,4	500,0	483,8
JMENOVITÝ ELEKTRICKÝ VÝKON INSTALLED ELECTRICAL CAPACITY	MW _e	105	105	120	137
INSTALOVANÝ CHLADICÍ VÝKON INSTALLED COOLING CAPACITY	MW _{ch}	4,92	4,92	4,92	6,74
DÉLKA TEPELNÉ SÍTĚ CELKEM TOTAL LENGTH OF THERMAL NETWORK	Km	185,3	190,7	206,5	216,3
POČET ODBĚRNÝCH MÍST - TEPELNÁ ENERGIE NUMBER OF HEAT EXCHANGER STATIONS - HEAT ENERGY	.	430	499	1 605	1 840
POČET ODBĚRNÝCH MÍST - ENERGIE CHLADU NUMBER OF HEAT EXCHANGER STATIONS - COLD ENERGY	.	3	3	3	5



PROFIL SPOLEČNOSTI A JEJÍ POSLÁNÍ | COMPANY PROFILE AND CORPORATE MISSION



Společnost Plzeňská teplárenská, a. s. patří svými klíčovými produkty mezi společensky prospěšné energetické společnosti působící především na území města Plzně. Zajišťuje dodávku tepelné energie pro potřeby vytápění a přípravu teplé vody, elektrické energie a energie chladu pro více jak dvě třetiny poptávky plzeňských odběratelů těchto života potřebných energií.

Hlavním předmětem podnikání společnosti je výroba a rozvod tepelné energie, výroba elektřiny a obchod s elektřinou. K těmto hlavním předmětům podnikání vlastnila společnost v roce 2007 příslušné licence v souladu s energetickým zákonem.

Společnost dále vlastní certifikáty na schopnost poskytování primární, sekundární a terciální regulace elektřiny. V obchodní oblasti se podařilo v návaznosti na uvedené certifikace uzavřít bilaterální roční smlouvy a smlouvy na poskytování podpůrných služeb na denním trhu se společností ČEPS, a.s. Byly uzavřeny potřebné související smlouvy s OTE, a.s. (Operátor trhu s elektřinou).

Další aktivity společnosti jsou menšího rozsahu a vyplývají z vlastnictví hmotných investičních prostředků a z využití odborností zaměstnanců společnosti. Ke všem dalším předmětům podnikání vlastní společnost příslušná oprávnění k uvedeným činnostem dle obecně závazných právních předpisů.

S ohledem na základní předměty podnikání a především území, na kterém společnost své služby poskytuje, nemá v zahraničí žádné organizační složky.

Plzeňská teplárenská, a.s. belongs, with its key products, among the publicly beneficial energy companies acting especially in the territory of the City of Pilsen. It secures the delivery of heat energy for the needs of the heating and preparation of hot water, electricity, and cold energy for more than two thirds of the demand of Pilsen's consumers for this necessary energy.

The main subject of enterprise of the company is the production and distribution of heat energy, the production of electricity, and trade in electricity. For these main subjects of enterprise, in 2007 the company owned the corresponding licences in accordance with the Energy Act.

The company also owns certificates for the capability of providing primary, secondary, and tertiary regulation of electricity. In the area of trade, we managed to conclude bilateral annual contracts and contracts for the provision of support services in the daily market with ČEPS, a.s. in connection with the aforementioned licences. The necessary related contracts with OTE, a.s. (Electricity Market Operator) were concluded.

The further activities of the company are of a smaller scope and result from the ownership of tangible investment means and from the utilisation of the expertise of employees of the company. For all other subjects of enterprise, the company owns the corresponding authorisations for the stated activities, according to the generally binding legal regulations.

With regard to the basic subjects of enterprise and especially the territory in which the company provides its services, the company has no organisational components abroad.

PŘEDMĚTY PODNIKÁNÍ | SUBJECTS OF ENTERPRISE

- Výroba elektřiny
- Výroba tepelné energie
- Rozvod tepelné energie
- Obchod s elektřinou
- Drážní doprava
- Provoz dráhy - vlečky
- Ubytovací služby
- Hostinská činnost
- Kovoobráběčství
- Opravy, revize a periodické zkoušky vyhrazených tlakových zařízení
- Projektová činnost ve výstavbě
- Činnost technických poradců v oblasti provozu a oprav energetických zařízení
- Zámečnictví
- Testování, měření a analýzy
- Manipulace s nákladem
- Údržba motorových vozidel a jejich příslušenství
- Zprostředkování obchodu
- Specializovaný maloobchod
- Kopírovací práce
- Provádění staveb, jejich změn a odstraňování
- Zprostředkování služeb
- Podnikání v oblasti nakládání s nebezpečnými odpady
- Nakládání s odpady (vyjma nebezpečných)
- Reklamní činnost a marketing
- Služby v oblasti administrativní správy a služby organizačně hospodářské povahy u fyzických a právnických osob
- Provozování vodovodů a kanalizací pro veřejnou potřebu
- Izolatérství
- Činnost technických poradců v oblasti energetiky
- Vodoinstalatérství, topenářství
- Montáž a opravy vyhrazených elektrických zařízení
- Činnost účetních poradců, vedení účetnictví, vedení daňové evidence
- Electricity production
- Heat energy production
- Heat energy distribution
- Electrical trade
- Railway transport
- Track – factory railway operation
- Accommodation services
- Restaurant activity
- Metal machining
- Repairs, reviews, and periodic tests of reserved pressure equipment
- Design activity in construction
- Activity of technical advisors in the area of the operation and repair of energy equipment
- Locksmithery
- Testing, measuring, and analyses
- Cargo handling
- Maintenance of motor vehicles and their accessories
- Trade mediation
- Specialised retail
- Copying works
- Performance of buildings, their changes and removal
- Mediation of services
- Enterprise in the area of hazardous waste disposal
- Waste disposal (except hazardous)
- Advertising activity and marketing
- Services in the area of administration and services of an organisational/economic nature with physical and legal entities
- Operation of water mains and sewerage for public needs
- Insulation
- Activity of technical advisors in the energy area
- Water installations, heat installations
- Assembly and repairs of reserved electric equipment
- Activity of accounting advisors, accounting management, tax filing management



ZÁKLADNÍ KAPITÁL SPOLEČNOSTI | COMPANY'S BASIC CAPITAL

Základní kapitál společnosti k 31. 12. 2007 činil 1.092.957.000,- Kč a byl tvořen 1 092 957 ks kmenových listinných akcií na jméno o jmenovité hodnotě 1.000,- Kč. Následující přehled vyjadřuje kapitálovou účast českých a zahraničních osob na podnikání emitenta k 31. 12. 2007.

AKCIONÁŘ	PODÍL NA JMĚNÍ SPOLEČNOSTI V %
MĚSTO PLZEŇ	99,2
OSTATNÍ PRÁVNICKÉ A FYZICKÉ OSOBY	0,8

Nabývání vlastních akcií společnosti

K 31. 12. 2004 společnost vlastnila 196 496 ks vlastních akcií.

V roce 2005 společnost nenabývala vlastní akcie.

Dle § 186a, odst. 7 Obchodního zákoníku odkoupil dne 10. 1. 2005 akcionář město Plzeň 194 589 ks akcií ve vlastnictví společnosti nabytých v rámci veřejného návrhu smlouvy.

Akcie byly odkoupeny za cenu 314.933.547, 29 Kč.

Dne 17. 5. 2005 proběhla neveřejná dražba 1 907 ks akcií ve vlastnictví společnosti. Akcie byly vydraženy za cenu 3.855.380,- Kč.

K 31. 12. 2005 společnost nevlastnila žádné vlastní akcie.

K 31. 12. 2006 společnost nevlastnila žádné vlastní akcie.

K 31. 12. 2007 společnost nevlastnila žádné vlastní akcie.



The basic capital of the company as of 31 December 2007 was CZK 1,092,957,000.00 and consisted in 1,092,957 ordinary registered documentary shares with a nominal value of CZK 1,000.00. The following summary expresses the capital participation of Czech and foreign entities in the enterprise of the issuer as of 31 December 2007.

SHAREHOLDER	SHARE IN COMPANY CAPITAL IN %
CITY OF PILSEN	99.2
OTHER LEGAL AND PHYSICAL ENTITIES	0.8

Acquisition of own shares of the company

As of 31 December 2004, the company owned 196,496 own shares.

In 2005, the company did not acquire any own shares.

According to Section 186a, Subsection 7 of the Commercial Code, the shareholder, the City of Pilsen bought 194,589 shares in the ownership of the company acquired within the scope of the public proposal of the contract, on 10 January 2005. The shares were bought for a price of CZK 314,933,547.29.

On 17 May 2005, a non-public auction of 1,907 shares in the ownership of the company took place. The shares were auctioned for a price of CZK 3,855,380.00.

As of 31 December 2005, the company did not own any own shares.

Podíly společnosti v ovládaných a řízených osobách a společnostech pod podstatným vlivem

V roce 2000 společnost nabyla koupí 2 312 ks akcií Plzeňské distribuce tepla, a.s., Edvarda Beneše 430/23, 301 00 Plzeň. V červnu roku 2006 došlo k nákupu dalších 3 332 ks akcií. Plzeňská teplárenská, a.s. se tak podílí 83 % na základním kapitálu této společnosti, která byla v říjnu 2006 přejmenována na Plzeňské služby, a.s.. Vlastní kapitál společnosti Plzeňské služby, a.s. k 31. 12. 2007 činil 26.861 tis. Kč a výsledek hospodaření za rok 2007 dosáhl kladné hodnoty 2.839 tis. Kč.

Dne 20. 12. 2002 společnost nabyla koupí 50 ks akcií Plzeňské energetiky, a.s., Tylova 57, 316 00 Plzeň. Plzeňská teplárenská, a.s. se tak podílí 50 % na základním kapitálu této společnosti. Vlastní kapitál společnosti Plzeňská energetika, a.s. k 31. 12. 2007 činil 983.012 tis. Kč a výsledek hospodaření za rok 2007 dosáhl kladné hodnoty 131.628 tis. Kč.

V dubnu 2006 byla společností založena dceřiná společnost Plzeňská teplárenská, AUTODOPRAVA s.r.o., Doubravecká 2578/1, 304 10 Plzeň, ve které vlastní Plzeňská teplárenská, a.s. 100% podíl. Vlastní kapitál společnosti Plzeňská teplárenská, AUTODOPRAVA s.r.o. k 31. 12. 2007 činil 8.509 tis. Kč. V roce 2007 hospodařila tato společnost se ztrátou 758 tis. Kč.

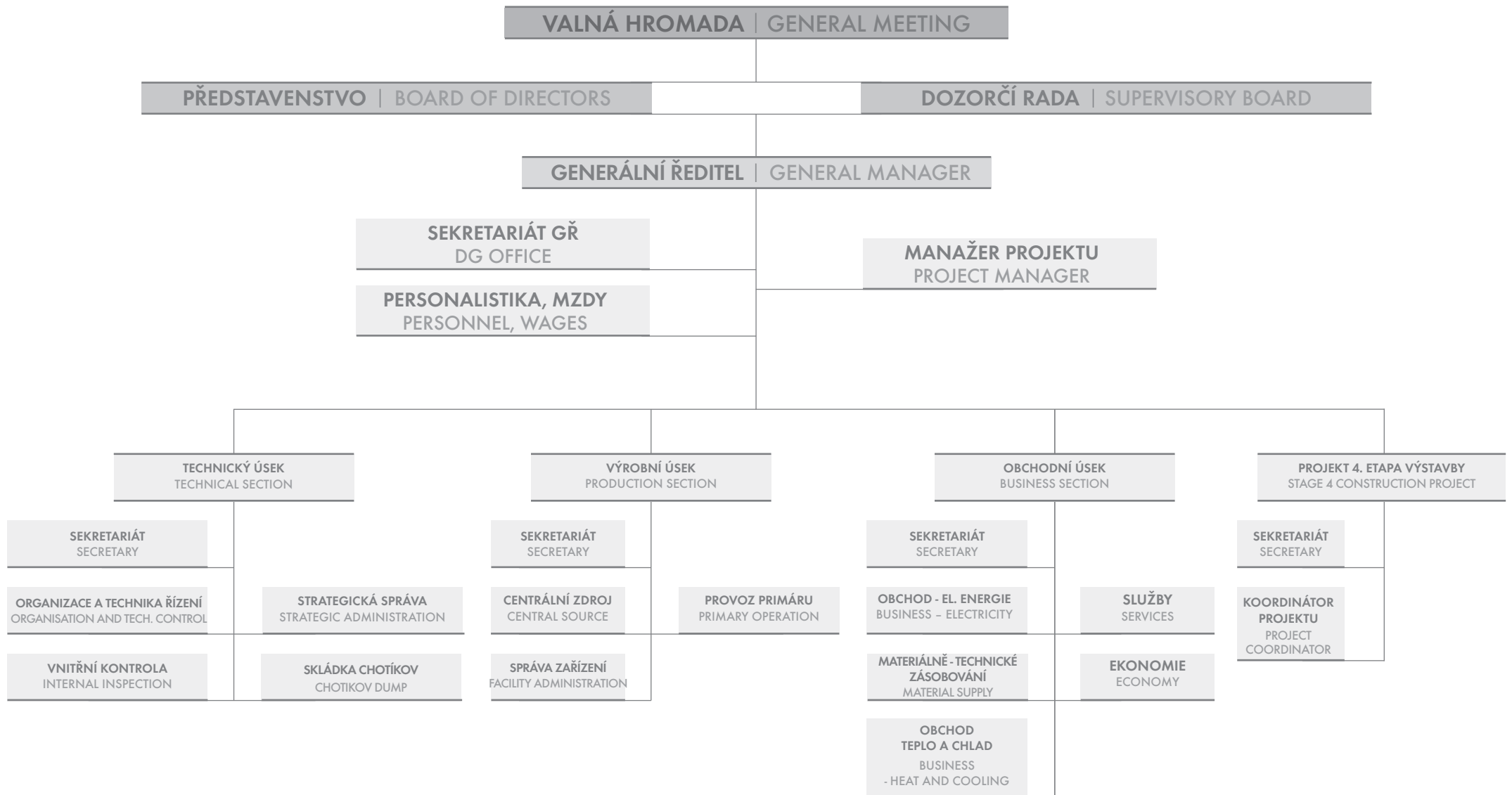
As of 31 December 2006, the company did not own any own shares.
As of 31 December 2007, the company did not own any own shares.

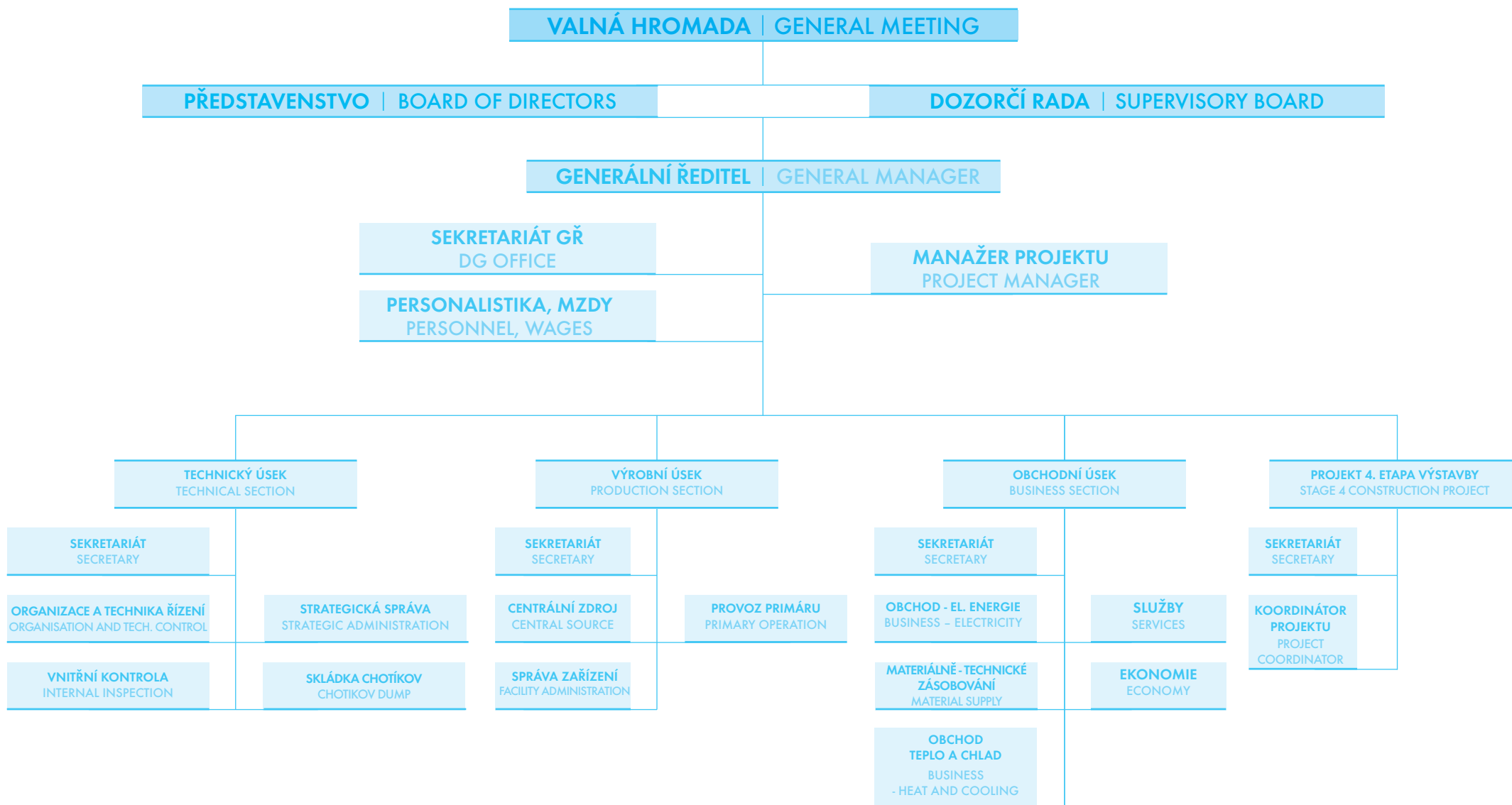
Shares of the company in controlled entities and companies under significant influence

In 2000, the company purchased 2,312 shares of Plzeňská distribuce tepla, a.s., Edvarda Benese 430/23, 301 00 Pilsen. In June 2006, the purchase of a further 3,332 shares took place. Plzeňská teplárenská, a.s. participates with 83% in the basic capital of this company, which was renamed in October 2006 to Plzeňské služby, a.s. The registered capital of Plzeňské služby, a.s. as at 31 December 2007 was CZK 26,861,000 and the economic result for 2007 reached a positive value of CZK 2,839,000.

On 20 December 2002, the company purchased 50 shares of Plzeňská energetika, a.s., Tylova 57, 316 00 Pilsen. Plzeňská teplárenská, a.s. therefore participates with 50% in the basic capital of this company. The registered capital of Plzeňská energetika, a.s. as of 31 December 2007 was CZK 983,012,000 and the economic result for 2007 reached the positive value of CZK 131,628,000.

In April 2006, the company founded a subsidiary, Plzeňská teplárenská, AUTODOPRAVA s.r.o., Doubravecka 2578/1, 304 10 Pilsen, in which Plzeňská teplárenská, a.s. owns a 100% share. The registered capital of Plzeňská teplárenská, AUTODOPRAVA s.r.o. as of 31 December 2007 was CZK 8,509,000. In 2007, this company had an economic loss of CZK 758,000.







ORGÁNY SPOLEČNOSTI K 31. 12. 2007 - PŘEDSTAVENSTVO | COMPANY BODIES AS AT 31 DECEMBER 2007 - BOARD OF DIRECTORS

PŘEDSTAVENSTVO | BOARD OF DIRECTORS



Ing. Miroslav Levora
předseda představenstva
bydliště:
Plzeň, Společná 16

Ing. Miroslav Levora, Chairman
of the Board of Directors
Residence:
Pilsen, Společná 16



Roman Jurečko
místopředseda představenstva
bydliště:
Plzeň, Sokolovská 48

Roman Jurečko, Vice-Chairman
of the Board of Directors
Residence:
Pilsen, Sokolovská 48



Ing. Petr Náhlík
člen představenstva
bydliště:
Plzeň, Plzeňská cesta 59

Ing. Petr Náhlík, Member
of the Board of Directors
Residence:
Pilsen, Plzeňská cesta 59



Mgr. Tomáš Drápela
člen představenstva
bydliště:
Třemošná - Záluží,
Ke Koupališti 163

Mgr. Tomáš Drápela, Member
of the Board of Directors
Residence:
Třemošná - Záluží,
Ke koupališti 163

DOZORČÍ RADA | SUPERVISORY BOARD



Mgr. Karel Syka
předseda dozorčí rady
bydliště:
Plzeň, Vlastina 7

Mgr. Karel Syka, Chairman
of the Supervisory Board
Residence:
Pilsen, Vlastina 7



Ing. Jiří Bis
místopředseda dozorčí rady
bydliště:
Plzeň, Koterovská 145

Ing. Jiří Bis, Vice-Chairman
of the Supervisory Board
Residence:
Pilsen, Koterovská 145



Gabriela Valentová
člen dozorčí rady
bydliště:
Plzeň, Sladkovského 61

Gabriela Valentová, Member
of the Supervisory Board
Residence:
Pilsen, Sladkovského 61



Petr Tofl
člen dozorčí rady
bydliště:
Plzeň, V Lomech 13

Petr Tofl, Member of the
Supervisory Board
Residence:
Pilsen, V lomech 13



ORGÁNY SPOLEČNOSTI K 31. 12. 2007 - DOZORČÍ RADA | COMPANY BODIES AS AT 31ST DECEMBER 2007 - BOARD OF DIRECTORS

DOZORČÍ RADA | SUPERVISORY BOARD



Ing. Vladislav Krásný
člen dozorčí rady
bydliště:
Plzeň, Sladovnická 11

Ing. Vladislav Krásný, Member
of the Supervisory Board
Residence:
Pilsen, Sladovnická 11



Ing. Jan Knotek
člen dozorčí rady
bydliště:
Plzeň, Mezi Ploty 35

Ing. Jan Knotek, Member
of the Supervisory Board
Residence:
Pilsen, Mezi ploty 35



František Mach
člen dozorčí rady
bydliště:
Plzeň, Mlatecká 18

František Mach, Member
of the Supervisory Board
Residence:
Pilsen, Mlatecká 18



Ing. Karel Dostál
člen dozorčí rady
bydliště:
Plzeň, Zelenohorská 48

Ing. Karel Dostál, Member
of the Supervisory Board
Residence:
Pilsen, Zelenohorská 48

DOZORČÍ RADA | SUPERVISORY BOARD



Adam Soleh
člen dozorčí rady
bydliště:
Rájov 114, okres Mariánské Lázně

Adam Soleh, Member
of the Supervisory Board
Residence:
Rajov 114, Mariánské Lázně District

Dne 13. 11. 2007 na svém řádném jednání projednalo představenstvo společnosti rezignaci Bc. Simony Spalové na funkci členky představenstva společnosti a tímto dnem výkon její funkce dle Stanov společnosti končí.

V roce 2007 byli v přímé podřízenosti generálního ředitele tři odborní ředitelé (výrobní ředitel - Ing. Zdeněk Dongres, obchodní ředitel - Ing. Marek Netrval od 1. 2. 2007 a technický ředitel - Ing. Josef Wenig), kteří řídili tři hlavní úseky společnosti. Dále byl v přímé podřízenosti generálního ředitele vedoucí projektu IV. etapy - Ing. Jiří Holoubek od 1. 4. 2007 a manažer projektu odpadového hospodářství Ing. Petr Baloun od 17. 9. 2007. Generálním ředitelem je od 1. 1. 2002 jmenován Mgr. Tomáš Drápela.

Změny po 31. 12. 2007:

Dne 6. 2. 2008 projednala na svém řádném zasedání dozorčí rada společnosti rezignaci pana Petra Tořla na funkci člena dozorčí rady společnosti a tímto dnem výkon jeho funkce dle Stanov společnosti končí.

On 13 November 2007, at its regular meeting, the Board of Directors of the company discussed the resignation of Bc. Simona Spalová from the function of Member of the Board of Directors and the execution of her function ends as of that day according to the Articles of the company.

In 2007, three expert directors were in direct subordination to the General Manager (Production Manager - Ing. Zdeněk Dongres, Business Manager – Ing. Marek Netrval since 1 February 2007, and Technical Manager – Ing. Josef Wenig), who controlled the three main sections of the company. Furthermore, the project manager of Phase IV – Ing. Jiří Holoubek - had been in direct subordination to the General Manager since 1 April 2007 and the project manager of waste management, Ing. Petr Baloun, since 17 September 2007. Mgr. Tomáš Drápela was appointed General Manager on 1 January 2002.

Changes after 31 December 2007:

On 6 February 2008, the Supervisory Board discussed at its regular meeting the resignation of Petr Tořl from the function of Member of the Supervisory Board and the execution of his function ends on that day according to the Articles of the company.



MARKETING I MARKETING

Společnost Plzeňská teplařenská, a. s. podniká v sektoru energetiky. Základní předmět podnikání je zaměřen na výrobu a rozvod tepelné energie pro potřeby vytápění, vzduchotechniky, technologie a přípravy teplé vody. V roce 2003 byl předmět podnikání rozšířen o dodávky energie chladu. Služeb společnosti, jež jsou spjaté především s dodávkou tepelné energie, využívá podstatná část obyvatel, podniků a institucí v Plzni.

Přáním společnosti, vedle již standardních služeb, kterými jsou bezpečná a spolehlivá dodávka tepelné i elektrické energie, modernizace technického zařízení či minimalizace negativního vlivu na životní prostředí, je i zlepšování služeb a poskytování odborných informací.

V souvislosti se zvýšením kvality služeb se obchodní oddělení společnosti zaměřilo v roce 2007 na masové získávání informací od stávajících zákazníků i majitelů jednotlivých objektů, prohlubování znalostí v oboru teplařství, sledování konkurence a v neposlední řadě konzultace s projektanty vytápění. Informace získané v jednotlivých marketinkových průzkumech byly průběžně vyhodnocovány a následně použity při přípravě konkrétních nabídek služeb společnosti. Cílem celoroční marketingové činnosti obchodního oddělení byl v roce 2007 sběr velkého množství dat použitelných pro další rozvoj tepelných sítí ve městě a postupné rozšiřování služeb a dodávek energií u stávajících i nových zákazníků.



Plzeňská teplařenská, a. s. conducts business in the energy sector. The basic subject of enterprise is focused on the production and distribution of heat energy for the needs of heating, air conditioning, technology and preparation of hot water. In 2003, the subject of enterprise was expanded with the supply of cold energy.

The services of the company, which are connected especially with the supply of heat energy, are used by a significant part of the inhabitants, companies, and institutions in the city of Pilsen.

The desire of the company, in addition to the already standard services, which are the safe and reliable supply of heat and electric energy, modernisation of the technical equipment and minimising the negative effect on the environment, is the improvement of services and the provision of expert information.

In relation to the increase of the quality of services, in 2007 the business department of the company focused in 2007 on the mass acquisition of information from the existing customers and owners of individual buildings, deepening its knowledge in the heat generation field, monitoring the competition, and last but not least consulting with the heating designers.

The information obtained in individual marketing surveys was continuously evaluated and subsequently used in the preparation of specific offers of services of the company. The goal of the year-long marketing activity of the business department in 2007 was the collection of a large amount of data useful for the further development of heat networks in the city and the

VÍCE NEŽ ENERGIE MORE THAN ENERGY

Obrazem úspěšné marketingové strategie je zvyšující se počet připojených objektů, jež měly jiný zdroj tepla. Ještě více potěšující je však ochota majitelů objektů rekonstruovat celý objekt a připojit jej na tepelné rozvody Plzeňské teplárenské, a. s.

Nedílnou součástí marketingových průzkumů byla taktéž osvěta teplárenství s cílem prohloubit znalosti potenciálních zákazníků o výhodnosti jednotlivých systémů vytápění. Pohodlnější a rychlejší rozšíření informací o výhodách systému centralizovaného zásobování teplem v Plzni usnadnila i nová aktualizace webových stránek společnosti, doplněná vydáním tištěných propagačních materiálů o společnosti a nabízených službách. Propagační materiály zefektivnily práci obchodníků a také usnadnily některé činnosti projektantů, developerů i stavitelů.

Dlouhodobě příznivou obchodní politikou, již je dodávka tepelné energie za ceny, které jsou jedny z nejnižších v České republice, zajistila společnost aktivní a velmi úspěšnou obchodní politikou v dodávkách a prodeji elektrické energie včetně podpůrných služeb v nových podmínkách elektroenergetiky.

gradual expansion of the services and supply of energy with the existing and new customers.

The evidence of this successful marketing strategy is the increasing number of connected buildings, which had a different heat source. An even more pleasing note is, however, the willingness of the owners of the buildings to reconstruct the entire building and connect it to the heat distribution of Plzeňská teplárenská, a.s.

An integral part of the marketing surveys was also the education of heat generation with the goal of deepening the knowledge of potential customers about the advantages of individual heating systems. A more convenient and faster spread of information about the advantages of the system of centralised heat supply in Pilsen was also facilitated by the update of the company's website, complemented by the issuance of promotional materials about the company and the services offered. The promotional materials made the work of the vendors more efficient and also facilitated some of the activities of the designers, developers, and builders.

The long-term favourable business policy, which is the supply of heat energy for prices that rank among the lowest in the Czech Republic, was secured by the company through its active and very successful business policy in the supply and sales of electric energy, including the support of new services in the new conditions of the electric energy field.

NOVĚ PŘIPOJENÉ ODBĚRY TEPELNÉ ENERGIE NEWLY CONNECTED CONSUMPTION OF THERMAL ENERGY

ROK NAPOJENÍ CONNECTION YEAR	PŘIPOJENÝ VÝKON (MWt) CONNECTED OUTPUT (MWt)	ODBĚR TEPLA (GJ/ROK) HEAT CONSUMPTION (GJ/y)	POČET NOVÝCH ODBĚRNÝCH MÍST NUMBER OF NEW CONSUMPTION POINTS
1998	15,98	139 950	33
1999	14,23	80 800	15
2000	17,84	122 760	22
2001	6,95	41 350	18
2002	4,12	24 250	14
2003	11,21	63 640	12
2004	9,99	59 560	31
2005	13,99	79 070	74
2006	17,81	100 700	77
2007	32,93	170 700	114

NOVĚ PŘIPOJENÉ ODBĚRY ENERGIE CHLADU
NEWLY CONNECTED CONSUMPTION OF COLD ENERGY

ROK NAPOJENÍ CONNECTION YEAR	PŘIPOJENÝ VÝKON (MW _{ch}) CONNECTED OUTPUT (MW _T)	ODBĚR CHLADU (MWh/ROK) COOLING POWER CONSUMPTION (GJ/Y)	POČET NOVÝCH ODBĚRNÝCH MÍST NUMBER OF NEW CONSUMPTION POINTS
2003	3,42	4 000	2
2004	1,5	900	1
2005	.	.	.
2006	.	.	.
2007	1,82	1 800	2



VÝROBNÍ A ROZVODNÁ ZAŘÍZENÍ | PRODUCTION AND DISTRIBUTION EQUIPMENT

V oblasti výrobního a rozvodného zařízení se veškeré činnosti společnosti v roce 2007 soustředily především na zlepšení ekonomie provozu, a s tím úzce související zvýšení spolehlivosti celé výrobní technologie. Nemalá pozornost byla taktéž věnována ekologii kompletního provozu.

V průběhu roku byly zrealizovány investiční akce o celkovém objemu 93.331 tis. Kč a opravy ve výši 107.560 tis. Kč.

Nejvýznamnější investiční akcí roku 2007 byla výstavba sušící linky biomasy v prostoru skládky paliv. Zdrojem tepla pro sušení biomasy je odpadní teplo ze spalin granulačních kotlů. Tato investice zlepšila ekonomii spalování na fluidním kotli, kde je spoluspalováno uhlí s biomasou, a významně přispěla ke zvýšení objemu spoluspalované biomasy. Díky tomu došlo ke zdvojnásobení objemu vyrobené elektrické energie z obnovitelných zdrojů.

Mezi další důležité investice patřila výměna dožité technologie míchacího centra II, která kromě zvýšení spolehlivosti míchacího centra přinese i podstatné snížení prašnosti v celém areálu společnosti.

Pro další zvýšení dodávky elektrické energie, v letních měsících vyrobené na protitlaké turbíně TG1, byla zrealizována další sekce suchého kondenzátoru, díky čemuž se výkon turbíny zvýšil o 25 %. Za účelem zvýšení spolehlivosti byla na turbíně TG1 provedena výměna jejího systému ochrany. Jednalo se o časově velmi náročnou akci, protože vlastní montáž včetně následných zkoušek musela proběhnout během dvouúřední odstávky. Průběh této opravy byl plánován nikoliv ve dnech a týdnech, jako u jiných akcí, ale v hodinách. Montáž proto částečně proběhla již před vlastní odstávkou turbíny za provozu.

Pro dodržování správného chemického režimu, a tím i životnosti celé technologie, byla na přelomu roků 2007 a 2008 zahájena 1. etapa výměny vzorkovacích stanic včetně automatického dávkování chemikálií pro parní kotle.

Významnou akcí v oblasti dodávky energie chladu bylo rozšíření stávající stanice chladu v areálu



In the area of the production and distribution equipment of the company, all activities in 2007 focused especially on improvement of the operating economy and the closely related increase in reliability of the entire production technology. High attention was also paid to the ecology of the entire operation.

Throughout the year, investment actions were implemented in an overall volume of CZK 93,331,000 and repairs amounting to CZK 107,560,000.

The most significant investment action in 2007 was the construction of the biomass drying line in the premises of the fuel dump. The heat source for drying biomass is waste heat from the flue gases of the granulation boilers. This investment improved the economy of the combustion in the fluid boiler, where coal is combusted together with biomass, and this contributed significantly to the increase of the volume of combusted biomass. Thanks to this, the volume of electric energy produced from renewable sources doubled.

Among further important investments was the replacement of the obsolete technology of mixing centre II, which besides the increase of reliability of the mixing centre will also bring a significant decrease of dustiness throughout the company complex.

For further increase of the electric energy delivery in summer produced at counter-pressure turbine TG1, another section of the dry condenser was implemented, thanks to which the turbine output increased by 25%.

For the purpose of increasing reliability, replacement of the protection system was performed at turbine TG1. It was a very time demanding action, because the actual assembly including the subsequent tests had to take place during a two-week shutdown. The course of this repair was therefore planned not in days and weeks as with other actions, but in hours. The assembly therefore partially took place before the actual shutdown of the turbine during operation.

Fakultní nemocnice Plzeň - Lochotín o další chladicí jednotku s výkonem 700 kWch. Koncem roku 2007 proběhlo přetypování fluidního kotle K6 na parní výkon 190 t/h, což přineslo kromě obecného zvýšení instalovaného výkonu i větší možnosti při poskytování podpůrných služeb výroby elektrické energie.

Stejně jako v předchozím roce byl ve výrobě podporován útlum ekonomicky méně výhodné výroby tepelné energie na satelitních výtopnách, což vyvrcholilo vlastní demolicí výtopy Bory a odpojením výtopy Světovar od rozvodné tepelné sítě. V současné době společnost disponuje pouze jedinou výtopnou Doubravka, která slouží dále jako záložní zdroj tepla pro horkovodní napáječ Východ.

Rok 2007 hodnotí společnost z pohledu výroby jako velmi úspěšný rok, což potvrzuje i skutečnost, že výroba všech energií byla v průběhu roku plynulá, bez větších poruch.

Kromě uvedených akcí byla zrealizována řada dalších menšího rozsahu. V rámci plánovaných odstávek byly postupně revidovány všechny důležité části technologie včetně elektrického zařízení a rozveden.

Provoz distribuční sekundární tepelné sítě včetně navazujících předávacích stanic, kterou má společnost od 1. 5. 2006 pronajatou od Statutárního města Plzně, zajišťovala i nadále společnost v průběhu roku 2007 prostřednictvím dceřiné společnosti Plzeňské služby, a.s.

For adherence to the correct chemical mode and thus also the service life of the entire technology, the 1st phase of replacement of the sampling stations commenced at the end of 2007 and beginning of 2008 including the automatic dosing of chemicals for steam boilers.

An important action in the area of cold energy was the expansion of the existing cooling station in the complex of Faculty Hospital Pilsen - Lochotín with another cooling unit with an output of 700 kWc.

At the end of 2007, retyping of fluid boiler K6 to steam boiler 190 t/h took place, which also brought higher possibilities when providing support services of electric energy production, besides the general increase of the installed output.

As well as in the previous year, dampening the economically less advantageous production of heat energy in satellite heating plants was supported in production, which culminated in the actual demolition of the Bory heating plant and disconnection of the Světovar heating plant from the distribution heat network. Currently, the company has only one heating plant, Doubravka, which continues to serve as a backup heat source for the East hot water feeder.

2007 is evaluated by the company from the standpoint of production as very successful, which is also confirmed by the fact that the production of all energy was continuous throughout the year, without major failures.

Besides the aforementioned actions, many additional smaller ones were implemented. Within the scope of the planned shutdowns, all the important technological parts were gradually revised, including the electric equipment and substations.

The operation of the distribution secondary heat grid including the linked transfer stations, which the company has leased since 1 May 2006 from the Statutory City of Pilsen, was also secured by the company throughout 2007 via the subsidiary Plzeňské služby, a.s.



VÝROBNÍ A ROZVODNÁ ZAŘÍZENÍ | PRODUCTION AND DISTRIBUTION EQUIPMENT

REKAPITULACE VLASTNÍHO VÝROBNÍHO ZAŘÍZENÍ | RECAPITULATION OF OWN PRODUCTION EQUIPMENT

	VÝKON CAPACITY CONNECTED (MWh)	CELKOVÝ VÝKON PERFORMANCE IN TOTAL
CENTRÁLNÍ TEPLÁRNA DOUBRAVECKÁ CENTRAL HEATING PLANT IN THE DOUBRAVECKÁ STREET		
2 HORKOVODNÍ KOTLE O VÝKONU 34,8 MW 2 HOT-WATER BOILERS WITH PERFORMANCE OF 34.8 MW	69,6 MW	460,6 MW
2 PARNÍ KOTLE GRANULAČNÍ PRÁŠKOVÉ O VÝKONU 128 MW 2 GRANULATION POWDER STEAM BOILERS WITH PERFORMANCE OF 128 MW	256,0 MW	
1 PARNÍ KOTEL FLUIDNÍ O VÝKONU 135 MW 1 FLUIDISED BED STEAM BOILER WITH PERFORMANCE OF 135 MW	135,0 MW	137,0 MW _e
1 PROTITLAKÁ TURBÍNA O VÝKONU 70 MW _e 1 BACK-PRESSURE TURBINE WITH PERFORMANCE OF 70 MW _e	70,0 MW _e	
1 KONDENZAČNÍ ODBĚROVÁ TURBÍNA O VÝKONU 67 MW _e 1 CONDENSATION EXTRACTION TURBINE WITH PERFORMANCE OF 67 MW _e	67,0 MW _e	
VÝTOPNA DOUBRAVKA HEATING PLANT IN DOUBRAVKA		
4 HORKOVODNÍ KOTLE O VÝKONU 5,8 MW 4 HOT-WATER BOILERS WITH PERFORMANCE OF 5.8 MW	23,2 MW	23,2 MW
STANICE CHLADU PLZEŇSKÝ PRAZDROJ COLD POWER STATION IN PILSNER URQUELL	3,0 MW _{CH}	6,74 MW _{CH}
STANICE CHLADU ZÁPADOČEKÁ UNIVERZITA COLD POWER STATION IN UNIVERSITY OF WEST BOHEMIA	0,42 MW _{CH}	
STANICE CHLADU FAKULTNÍ NEMOCNICE LOCHOTÍN COLD POWER STATION IN THE FACULTY HOSPITAL IN LOCHOTÍN	2,2 MW _{CH}	
AOC DVOŘÁK (GALERIE DVOŘÁK) SLOVANY AOC DVORAK (DVORAK GALERY) SLOVANY	1,0 MW _{CH}	
PARKHOTEL PLZEŇ PARKHOTEL PILSEN	0,12 MW _{CH}	

REKAPITULACE VLASTNÍHO ROZVODNÉHO ZAŘÍZENÍ | RECAPITULATION OF OWN DISTRIBUTION EQUIPMENT

		CELKEM TOTAL
TEPELNÁ SÍŤ PAROVODNÍ (V KM) WATER STEAM HEAT NETWORK (IN KM)	2,8	
TEPELNÁ SÍŤ KONDENZÁTNÍ (V KM) CONDENSATE HEAT NETWORK (IN KM)	2,8	216,3
TEPELNÁ SÍŤ HORKOVODNÍ (ROZVINUTÁ DÉLKA V KM) HOT-WATER HEAT NETWORK (IN KM)	202,3	
TEPELNÁ SÍŤ TEPOVODNÍ (ROZVINUTÁ DÉLKA V KM) WARM-WATER HEAT NETWORK (IN KM)	8,4	
POČET PŘEDÁVACÍCH STANIC NUMBER OF HEAD ENDS		210

REKAPITULACE PRONAJATÉHO ROZVODNÉHO ZAŘÍZENÍ | RECAPITULATION OF LEASED DISTRIBUTION EQUIPMENT

		CELKEM TOTAL
TEPELNÁ SÍŤ TEPOVODNÍ (ROZVINUTÁ DÉLKA V KM) WARM-WATER HEAT NETWORK (IN KM)		124,1
POČET PŘEDÁVACÍCH STANIC NUMBER OF HEAD ENDS		118
POČET LOKÁLNÍCH KOTELŮ NUMBER OF LOCAL BOILER ROOMS		14